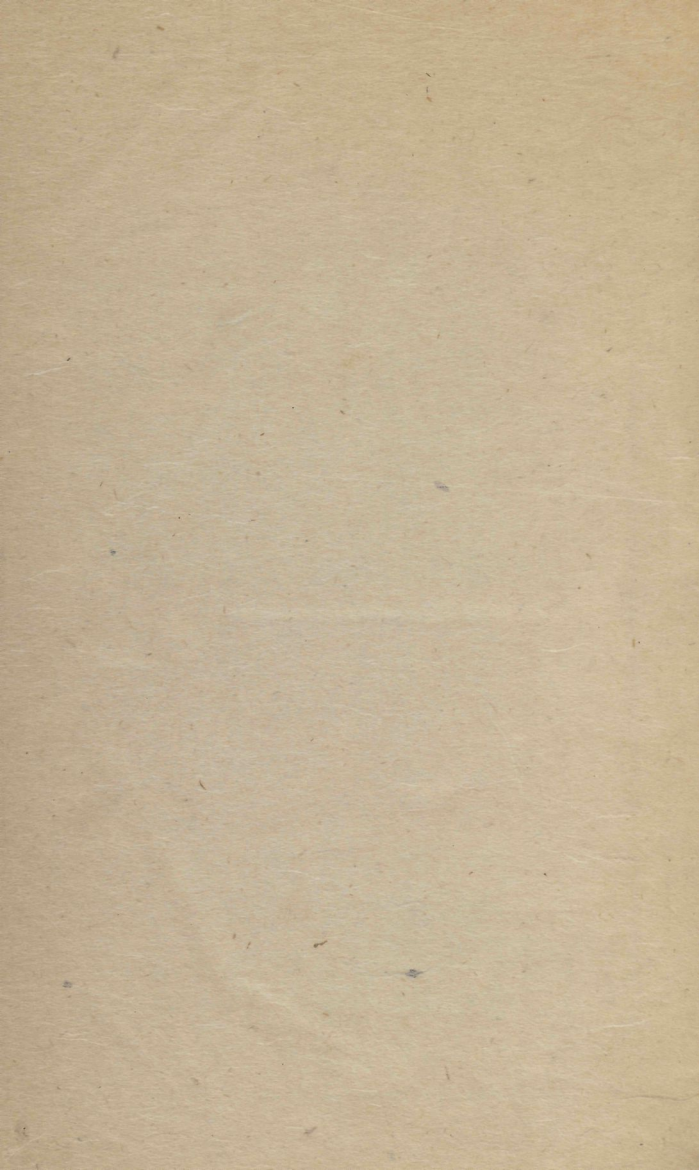
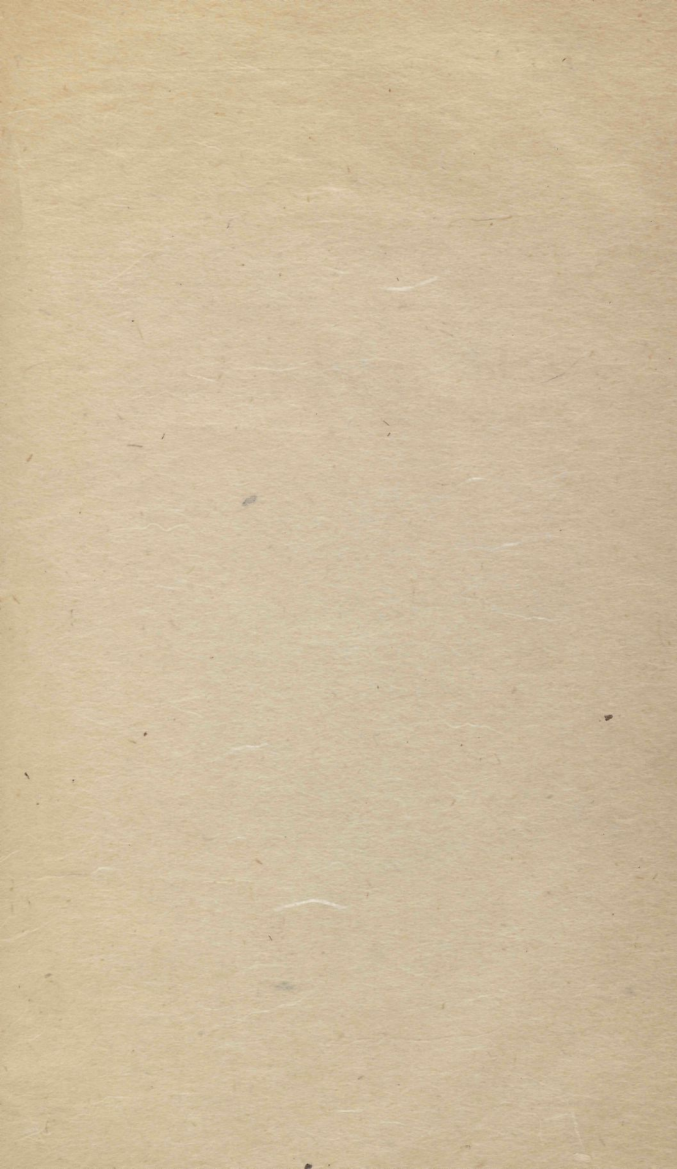


馬經諺解坤

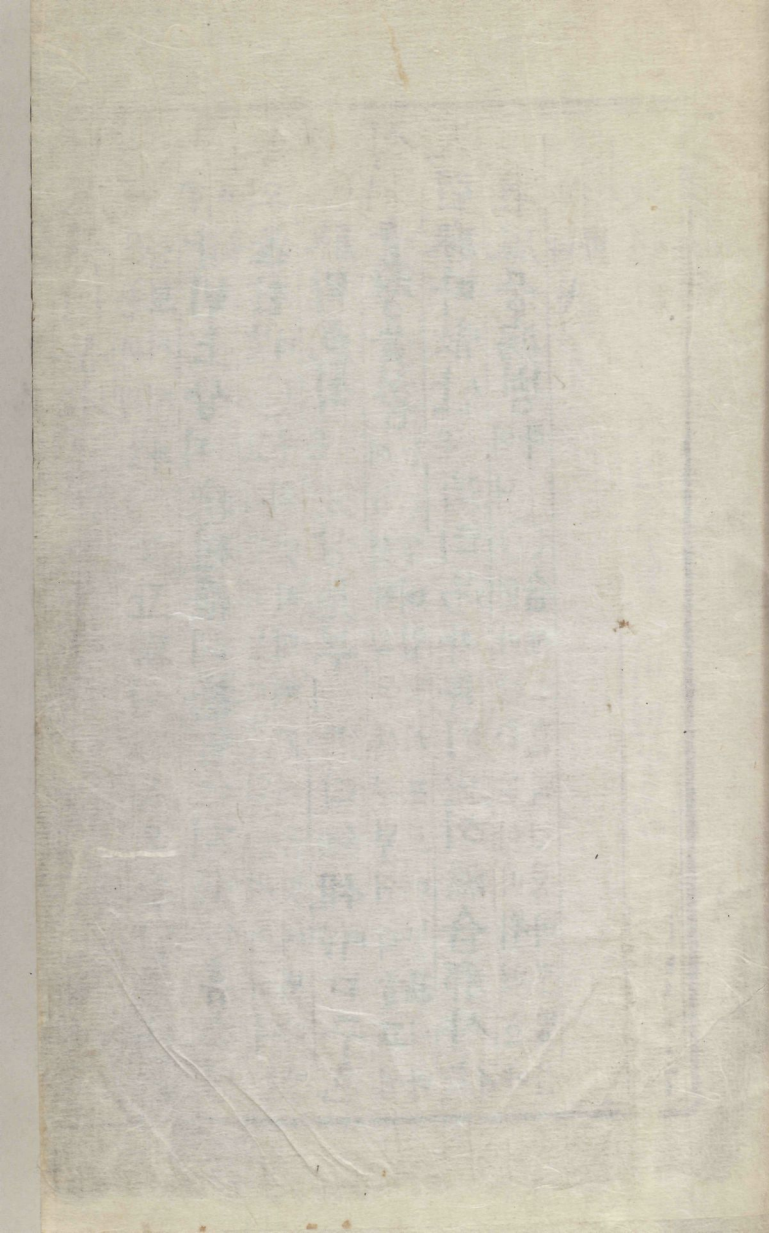
RARE  
BOOK

Cha  
5.2









낙風 풍문 문穴 혈百백會 회穴 혈 라하 삼강 피악 골

여풍 문혈과 백회 혈을 불로 지지라 ○調도理니는 땀외 養양煖난 厥

구 하背백上상의 羶천 繩繩搭합之지 하休휴令令

外외 拴전 라하 ○도 우회 兪치미 하여 스외 公公 하여 미미 하말

라 ○脉맥 色색 식은 雙상 鳧부이 遲디 細세 하며 하口구 色

식 하이 靑청 黃황 하이 ○ 하맥 하입 하치 하프 하르 하며 하누 하로 하고 하라

天련 麻마 散산 은 治티 馬마 脾비 虛허 濕습 合합 邪샤 偏

편 風풍 痲병 하이 나 ○ 하습 하샤 하로 하흔 하년 하비 하름 하마 하즈 하병 하을

고티 나

天련 麻마 人인 參삼 川천 芎궁 防방 風풍 痲

荊형芥개 甘蔘草초 何하首슈烏오 薄박

荷하 蟬선殼각 白뽕茯苓苓苓 右우為위

末말 每미服복兩냥半반을 蜜밀一일兩냥과

米미飲음一일盞잔에 同동調도야草초後후에

灌관之지라 ○ 亨향파미음 亨향잠에 亨향디골라 초

머근후에 홀리라

꽃은臺디散산은 治티烏마偏편風풍라 ○ 은물이다

디고티는 나라

芸은薑薑디子子 朱쥬砂사 雄웅黃황 瓜과

蒂테 皂조角각 麝샤香향 右우為

馬塵

日



위未말야每日用용一일字조入입竹筴管

中<sup>중</sup>동<sup>동</sup>야<sup>야</sup>吹<sup>취</sup>취鼻<sup>비</sup>내<sup>내</sup>니<sup>니</sup>라<sup>라</sup>○양<sup>양</sup>호<sup>호</sup>를<sup>를</sup>조<sup>조</sup>를<sup>를</sup>쓰<sup>쓰</sup>되<sup>되</sup>벗<sup>벗</sup>통<sup>통</sup>

안<sup>안</sup>해<sup>해</sup>블<sup>블</sup>라<sup>라</sup>코<sup>코</sup>

○馬<sup>마</sup>마患<sup>환</sup>환肺<sup>폐</sup>폐寒<sup>한</sup>한吐<sup>토</sup>토沫<sup>沫</sup>말<sup>말</sup>라<sup>라</sup>이

肺<sup>폐</sup>폐寒<sup>한</sup>한吐<sup>토</sup>토沫<sup>沫</sup>말<sup>말</sup>者<sup>者</sup>자<sup>자</sup>는<sup>는</sup>氣<sup>기</sup>의<sup>의</sup>凝<sup>응</sup>응肺<sup>폐</sup>폐竅<sup>교</sup>교也<sup>也</sup>

야<sup>야</sup>니<sup>니</sup>○기<sup>기</sup>부<sup>부</sup>화<sup>화</sup>한<sup>한</sup>야<sup>야</sup>부<sup>부</sup>화<sup>화</sup>여<sup>여</sup>침<sup>침</sup>을<sup>을</sup>비<sup>비</sup>왔<sup>왔</sup>는<sup>는</sup>마<sup>마</sup>이<sup>이</sup>는<sup>는</sup>답<sup>답</sup>기<sup>기</sup>因<sup>인</sup>인<sup>인</sup>乘<sup>승</sup>

승<sup>승</sup>騎<sup>기</sup>의<sup>의</sup>緊<sup>긴</sup>긴驟<sup>추</sup>추며<sup>며</sup>冷<sup>냉</sup>닝<sup>닝</sup>水<sup>수</sup>슈<sup>슈</sup>飲<sup>음</sup>음之<sup>지</sup>지太<sup>태</sup>태<sup>태</sup>急<sup>급</sup>급

야<sup>야</sup>搶<sup>창</sup>창<sup>창</sup>於<sup>어</sup>어肺<sup>폐</sup>폐腕<sup>완</sup>완야<sup>야</sup>肺<sup>폐</sup>폐氣<sup>기</sup>의<sup>의</sup>凝<sup>응</sup>응結<sup>결</sup>결야<sup>야</sup>津<sup>진</sup>

진<sup>진</sup>液<sup>액</sup>의<sup>의</sup>變<sup>변</sup>변化<sup>화</sup>화成<sup>성</sup>성痰<sup>담</sup>담라<sup>라</sup>이<sup>이</sup>○리<sup>리</sup>다<sup>다</sup>티<sup>티</sup>긴<sup>긴</sup>급<sup>급</sup>머<sup>머</sup>히<sup>히</sup>들<sup>들</sup>

미<sup>미</sup>치<sup>치</sup>여<sup>여</sup>진<sup>진</sup>의<sup>의</sup>이<sup>이</sup>변<sup>변</sup>화<sup>화</sup>야<sup>야</sup>부<sup>부</sup>화<sup>화</sup>야<sup>야</sup>담<sup>담</sup>일<sup>일</sup>옴<sup>옴</sup>을<sup>을</sup>한<sup>한</sup>연<sup>연</sup>흥<sup>흥</sup>이<sup>이</sup>라<sup>라</sup>使<sup>使</sup>



肺到

寒吐

吐

沫

圖



馬經卷下

五

人獸슈 로 精정神신 이 困곤倦倦 권여 耳이搭답頭두

低티 頻빈頻빈 咬교齒치 吐토沫말 垂슈涎연

하느 ○ 疰성으로 하느 이 桴桴신 이 桴桴고 게 어 르 니

를 큰 여 거 품 을 비 왓 듯 此太謂 위 肺폐 寒한 지 症

증也 야 니 半반夏하 散산 로 治티 지 고 ○ 부이 桴桴 온

증으로 고 티 반 하 산 ○ 此太症 증 은 與여 口구 瘡창 垂슈

涎연 로 不블 同동 나 治티 者자 이 詳상 지 라 ○ 증이

지은 口구 이 허려 桴桴 리 나 로 디 브 러 又 ○ 師스 皇황

이 曰왈 吐토沫말 은 津진液익 이 不블 淸淸也 야 니

酸산漿漿 瘰히 水슈 로 灌灌 桴桴 지 고 라 ○ 桴桴 桴桴





면 일 환 시 와 蜜 蜜 일 환 시 와 生 薑 薑 일

片 편 과 酸 산 漿 장 水 수 일 升 승 에 同 동 調 調 야

草 초 飽 포 灌 관 지 라 하 ○ 양 우 반 를 고 모 밀 기 라 미 류

과 들 흐 솔 과 승 강 흐 조 과 과 꼬 아 린 물 흐  
되 에 흐 디 골 라 초 머 거 브 르 거 든 흘 리 라

○ 馬 마 患 환 肺 폐 敗 패 과

肺 폐 敗 패 者 자 는 肺 폐 勞 노 也 야 니 ○ 부 화 패 흐 자

나 皆 기 因 인 食 식 지 大 태 飽 포 야 하 負 부 重 중 승

騎 기 를 太 태 過 과 湧 용 急 급 여 蹙 축 損 손 肺 폐 經 경

야 하 滯 테 氣 기 凝 응 於 어 肺 폐 部 부 여 하 痰 어 血 혈 이 結

결 在 지 曾 흥 中 등 라 이 ○ 다 더 이 김 을 너 무 브 르 게 하 야



肺  
腧

敗  
敗

之  
之

圖  
圖

肺腧  
俞穴  
穴



喉  
俞  
俞

馬經卷下

五十二

손디 무념 게 하 며 물 솟 혀 시 급 피 하 야 떠 병 이 움 열 러  
인척이 시 물 令 닮 獸 슈 로 鼻 비 流 능 膿 농 滂 테 氣

기 促 喘 천 粗 추 며 毛 모 焦 杻 臙 目 吊 丘 며 耳 이 搭

답 頭 두 低 테 니 ○ 즘 성 으 로 하 여 공 鈹 하 로 고 롬

이 크 며 리 력 이 보 스 ○ 이 흐 르 며 기 운 이 색 르 고 숨 걸

두 혀 며 귀 느 리 더 고 며 리 나 초 나 너 기 此 太 謂 위 肺

폐 癰 癆 노 傷 상 之 지 症 증 也 야 니 秦 疝 兪 散 산

로 ○ 治 티 之 지 라 ○ 이 벌 온 부 화 막 기 여 잇 따 상 호 ○

師 스 皇 황 이 曰 왈 膿 농 血 혈 相 상 兼 겸 疝 疝 及 脊 脊 疝

昔 비 板 판 硬 경 며 氣 기 如 여 抽 抽 鉅 거 者 자 노 不 不 辨

治 티 라 ○ 물 스 황 이 곧 도 디 고 롬 피 서 루 겸 하 며 밋 등





秦 진莞 규 知 디 호 모 百 익 습 합 甘 감 초 초

大 대 황 황 施 치 자 노 麥 맥 문 문 동 동 紫

조莞완 貝 패 호 모 牧 목 단 단 피 피 山 산 초 초

약 黃 황 청 금 遠 원 초 지 右 우 위 위 말 말 야 호

每 미 服 복 이 이 兩 양 을 蜜 밀 이 이 兩 양 이 蠶 히 지

즙 一 일 盞 잔 과 糶 동 便 변 半 반 盞 잔 에 同 동 調 조

灌 관 지 지 라 호 ○ 두 우 클 기 리 문 드 라 미 북 두 양 을 쌀

호 디 골 라 호 리 라 호 단 과 동 변 반 전 에

○ 馬 아 患 환 肺 폐 壅 옹 이

肺 폐 壅 옹 은 飽 포 傷 상 肺 폐 也 야 니 ○ 폐 옹 은 비 배





肺  
圖

塵  
容

之  
形

圖  
道



鶴  
圖  
之  
形

角

散산로오 治티 之지 고<sup>ㅎ</sup> ○니이 빅<sup>ㅎ</sup> 합<sup>ㅎ</sup> 산<sup>ㅎ</sup> 으<sup>ㅎ</sup> 로<sup>ㅎ</sup> 막<sup>ㅎ</sup> 커<sup>ㅎ</sup> 인<sup>ㅎ</sup> 증<sup>ㅎ</sup> 이<sup>ㅎ</sup> ○

徹<sup>ㅎ</sup> 열<sup>ㅎ</sup> 鶻<sup>ㅎ</sup> 골<sup>ㅎ</sup> 脉<sup>ㅎ</sup> 믱<sup>ㅎ</sup> 血<sup>ㅎ</sup> 혈<sup>ㅎ</sup> 라<sup>ㅎ</sup> ○골<sup>ㅎ</sup> 바<sup>ㅎ</sup> 이<sup>ㅎ</sup> 脉<sup>ㅎ</sup> 혈<sup>ㅎ</sup> 을<sup>ㅎ</sup> ○師<sup>ㅎ</sup> 스<sup>ㅎ</sup> 皇<sup>ㅎ</sup> 황<sup>ㅎ</sup> 이<sup>ㅎ</sup>

曰<sup>ㅎ</sup> 알<sup>ㅎ</sup> 氣<sup>ㅎ</sup> 기<sup>ㅎ</sup> 促<sup>ㅎ</sup> 축<sup>ㅎ</sup> 喘<sup>ㅎ</sup> 천<sup>ㅎ</sup> 粗<sup>ㅎ</sup> 추<sup>ㅎ</sup> 에<sup>ㅎ</sup> 鶻<sup>ㅎ</sup> 골<sup>ㅎ</sup> 脉<sup>ㅎ</sup> 믱<sup>ㅎ</sup> 抽<sup>ㅎ</sup> 튜<sup>ㅎ</sup> 者<sup>ㅎ</sup> 자<sup>ㅎ</sup> 는<sup>ㅎ</sup>

難<sup>ㅎ</sup> 난<sup>ㅎ</sup> 治<sup>ㅎ</sup> 티<sup>ㅎ</sup> 오<sup>ㅎ</sup> 勞<sup>ㅎ</sup> 노<sup>ㅎ</sup> 傷<sup>ㅎ</sup> 상<sup>ㅎ</sup> 發<sup>ㅎ</sup> 발<sup>ㅎ</sup> 者<sup>ㅎ</sup> 자<sup>ㅎ</sup> 는<sup>ㅎ</sup> 亦<sup>ㅎ</sup> 역<sup>ㅎ</sup> 難<sup>ㅎ</sup> 난<sup>ㅎ</sup> 治<sup>ㅎ</sup> 티<sup>ㅎ</sup>

라<sup>ㅎ</sup> 니<sup>ㅎ</sup> ○<sup>ㅎ</sup> 脉<sup>ㅎ</sup> 믱<sup>ㅎ</sup> 色<sup>ㅎ</sup> 식<sup>ㅎ</sup> 이<sup>ㅎ</sup> 크<sup>ㅎ</sup> 디<sup>ㅎ</sup> 기<sup>ㅎ</sup> 운<sup>ㅎ</sup> 이<sup>ㅎ</sup> 색<sup>ㅎ</sup> 리<sup>ㅎ</sup> 크<sup>ㅎ</sup> 음<sup>ㅎ</sup> 에<sup>ㅎ</sup> 골<sup>ㅎ</sup>

기<sup>ㅎ</sup> 어<sup>ㅎ</sup> 려<sup>ㅎ</sup> 오<sup>ㅎ</sup> 니<sup>ㅎ</sup> 카<sup>ㅎ</sup> 티<sup>ㅎ</sup> ○脉<sup>ㅎ</sup> 믱<sup>ㅎ</sup> 色<sup>ㅎ</sup> 식<sup>ㅎ</sup> 은<sup>ㅎ</sup> 肺<sup>ㅎ</sup> 폐<sup>ㅎ</sup> 脉<sup>ㅎ</sup> 믱<sup>ㅎ</sup> 이<sup>ㅎ</sup> 洪<sup>ㅎ</sup> 홍<sup>ㅎ</sup> 大<sup>ㅎ</sup>

대<sup>ㅎ</sup> 色<sup>ㅎ</sup> 식<sup>ㅎ</sup> 如<sup>ㅎ</sup> 여<sup>ㅎ</sup> 鷄<sup>ㅎ</sup> 계<sup>ㅎ</sup> 冠<sup>ㅎ</sup> 관<sup>ㅎ</sup> 고<sup>ㅎ</sup> ○고<sup>ㅎ</sup> 脉<sup>ㅎ</sup> 과<sup>ㅎ</sup> 식<sup>ㅎ</sup> 은<sup>ㅎ</sup> 肺<sup>ㅎ</sup> 폐<sup>ㅎ</sup> 脉<sup>ㅎ</sup> 믱<sup>ㅎ</sup> 이<sup>ㅎ</sup> 洪<sup>ㅎ</sup> 홍<sup>ㅎ</sup> 大<sup>ㅎ</sup>

고<sup>ㅎ</sup> 調<sup>ㅎ</sup> 理<sup>ㅎ</sup> 니<sup>ㅎ</sup> 는<sup>ㅎ</sup> 喂<sup>ㅎ</sup> 외<sup>ㅎ</sup> 養<sup>ㅎ</sup> 양<sup>ㅎ</sup> 淨<sup>ㅎ</sup> 정<sup>ㅎ</sup> 室<sup>ㅎ</sup> 실<sup>ㅎ</sup> 며<sup>ㅎ</sup> 每<sup>ㅎ</sup> 미<sup>ㅎ</sup> 朝<sup>ㅎ</sup>

도<sup>ㅎ</sup> 童<sup>ㅎ</sup> 동<sup>ㅎ</sup> 便<sup>ㅎ</sup> 변<sup>ㅎ</sup> 灌<sup>ㅎ</sup> 관<sup>ㅎ</sup> 之<sup>ㅎ</sup> 지<sup>ㅎ</sup> 며<sup>ㅎ</sup> 少<sup>ㅎ</sup> 소<sup>ㅎ</sup> 令<sup>ㅎ</sup> 녕<sup>ㅎ</sup> 騎<sup>ㅎ</sup> 기<sup>ㅎ</sup> 驟<sup>ㅎ</sup> 추<sup>ㅎ</sup> 이<sup>ㅎ</sup>

生<sup>ㅎ</sup> 생<sup>ㅎ</sup> 料<sup>ㅎ</sup> 료<sup>ㅎ</sup> 忌<sup>ㅎ</sup> 기<sup>ㅎ</sup> 之<sup>ㅎ</sup> 지<sup>ㅎ</sup> 라<sup>ㅎ</sup> ○기<sup>ㅎ</sup> 도<sup>ㅎ</sup> 나<sup>ㅎ</sup> 며<sup>ㅎ</sup> 미<sup>ㅎ</sup> 양<sup>ㅎ</sup> 아<sup>ㅎ</sup> 참<sup>ㅎ</sup> 에<sup>ㅎ</sup> 동<sup>ㅎ</sup> 변<sup>ㅎ</sup> 을<sup>ㅎ</sup>

고<sup>ㅎ</sup> 童<sup>ㅎ</sup> 동<sup>ㅎ</sup> 便<sup>ㅎ</sup> 변<sup>ㅎ</sup> 灌<sup>ㅎ</sup> 관<sup>ㅎ</sup> 之<sup>ㅎ</sup> 지<sup>ㅎ</sup> 며<sup>ㅎ</sup> 少<sup>ㅎ</sup> 소<sup>ㅎ</sup> 令<sup>ㅎ</sup> 녕<sup>ㅎ</sup> 騎<sup>ㅎ</sup> 기<sup>ㅎ</sup> 驟<sup>ㅎ</sup> 추<sup>ㅎ</sup> 이<sup>ㅎ</sup>



리기성노를금기하라  
흔리며흔여곰적이싸들

百백합散산은治티馬마鼻비內內出출膿농내

라 ○ 백합산은물이크인하로  
고롬나는더고티는니라

百백합합 貝패母모 大대黃황 甘감草초

瓜과萋루根근 右우為위末말야每미服복一

일兩兩을 蜜밀一일匙시와 蕎교麵면一일匙시

와 蘿나菴부湯탕一일盞잔에 同동調도야草초

後후에 灌灌之지라하  
양을물흔술과모일공

흔술과나북탕흔잔에흔디  
글라초머근후에흘리라

○ 啞공嗽수論논라













면瞻담腑부受슈之지니 啞공則즉頭두於어左좌

顛고며 甚심則즉口구吐토黃황涎연矣의 오 ○간

로 깃세를 마디아니면 담뱃바디니 깃춘즉머리를  
왼턱흐로도 로혀며 심흔즉입에 두른춤을 비왔도

脾비擘공不블已이면 胃위腑부受슈之지니 啞공

則즉頭두於어右우顛고며 甚심而이嘔구吐토則

즉有유평당虫蟲나출矣의 오 ○아비로 깃세를 마디

니기춘즉머리를 흔탁흐로도 로혀 腎신啞공不

블已이면 膀방胱광이 受슈之지니 啞공則즉懸현

其기後후脚각며 甚심則즉小小便변而이遺유溺

뇨矣의 오 ○신으로 깃세를 마디아니며 방광이 바

드니기춘즉그뒗싸리를 들며 심흔즉











陳진단皮피 甘감草초 知지母모 桑상白백皮피

皮피 黃황連연年년 木목通통 杏형仁인 皮피 去거 皮피

右우爲위末말 每하日일服복 一일兩냥 蜜을

蜜침 右우爲위末말 每하日일服복 一일兩냥 蜜을

煎전三삼沸비 草초後후 灌관之지

○ 煎전三삼沸비 草초後후 灌관之지

○ 煎전三삼沸비 草초後후 灌관之지

連연翹교 治치 馬마勞노傷상 心심 啞야公공 小소 兒아 疳간 積적 疳간 積적 疳간 積적

疳간 積적 疳간 積적 疳간 積적 疳간 積적 疳간 積적

地지 小소 兒아 疳간 積적 疳간 積적 疳간 積적 疳간 積적



제압굽으로싸히외  
디고티는나리

連年翹호 桔길梗경 具패母모 紫소蘇소

子조瓜과 萋루仁인 杏형仁인 白빅芷지

甜럼瓜과 子조馬마 堯도 鈴녕山산 藥약

知디母모 當당歸귀 右우 為위末말 每하日

服복二이 兩냥蜜밀二이 兩냥薑姜 三삼 片

편과 水슈 一일 升승 煎煎 草초 後후 灌灌

之지 丸丸 瓜과 生생 薑姜 世世 조조 과과 木木 丸丸 되되 에에 달달 혀혀 초초 먹

은후  
흘라에

枇비杷파 散산 治치馬마 肝간 傷傷 啞야公公 嗽嗽 수



左脇脘痛 통여 회頭 두左 顧고 나<sup>하</sup>라 ○ 파비

산은 물이 간에 상하야기 첨가 츄며 온법 흘알 나  
며 머리 를 도라 원 벽 흐로 드로 하느디고 티 나<sup>하</sup>

라

枇비杷 파葉엽 欸 관冬동花화 知디母모

瓜과萋루仁인 紫不蘇소子子 乾간地디黃

황 自不然연 銅동 紅홍花화子子 天천門

문冬동 麥믹門문冬동 山산藥약 馬마가攪

도鈴링 杏杏仁인 貝배母모 紫不菟완

秦진芘규 當당歸귀 芍약藥약 木목通통

甘감草초 瞿구麥믹 沒몰藥약 阿아膠교

珠玕 地龍骨 黃芩連年 右우為위末말

야每미服복二아兩냥을 童童便便一일升승에

同동調도草초後후에 灌灌之지라 ○우론드

라미복두냥을 동변한도에 하  
디골라 초머근 후계 흘리라 하

百百部부散산은 治티馬마脾비胃위傷상空공

右우脇脇痛痛回회頭두右우顧고니 ○부

산은 물이 비위 상하야기 참기 때며 을 하 냐 흘 알  
여머리 를 도 라 을 하 녁 흐 르 도 로 혀 는 다 고 리

라니

百百部부 枇枇杷杷葉葉 去去毛모 菁菁

청皮피 厚후朴박 右우為위末말

兩二이 냥

兩一일 냥

兩三삼 냥

去去毛모

야<sup>○</sup>分분作작삼服복<sup>야</sup>葱총二이莖경<sup>파</sup>糯나

米미粥죽半반盞잔<sup>과</sup>酒주半반升승<sup>애</sup>同동調

도<sup>야</sup>草초後후<sup>에</sup>灌灌<sup>관</sup>之지<sup>라</sup><sup>○</sup>우를<sup>고</sup>리<sup>문</sup>화

파<sup>두</sup>졸기<sup>과</sup>太<sup>솔</sup>죽<sup>반</sup>잔<sup>과</sup>술<sup>반</sup>도  
개<sup>호</sup>디<sup>플</sup>라<sup>초</sup>머<sup>근</sup>후<sup>에</sup>홀<sup>리</sup>라

沿<sup>○</sup>물藥약散산<sup>은</sup>治티馬마腎신傷상<sup>○</sup>哮공嗽수<sup>야</sup>

腰요中<sup>○</sup>등痛동<sup>야</sup>哮공<sup>○</sup>勤동<sup>○</sup>현<sup>○</sup>其기後후脚각

라<sup>이</sup>니<sup>○</sup>물<sup>어</sup>산<sup>은</sup>물<sup>이</sup>신<sup>이</sup>상<sup>호</sup>이<sup>기</sup>침<sup>기</sup>태<sup>드</sup>는

디<sup>고</sup>티<sup>라</sup>

沒<sup>○</sup>물藥약當<sup>○</sup>當歸귀<sup>○</sup>玄<sup>○</sup>현參<sup>○</sup>參<sup>○</sup>白<sup>○</sup>白<sup>○</sup>藥藥<sup>○</sup>약

子<sup>○</sup>子<sup>○</sup>甜<sup>○</sup>甜<sup>○</sup>瓜<sup>○</sup>瓜<sup>○</sup>子<sup>○</sup>子<sup>○</sup>自<sup>○</sup>自<sup>○</sup>不<sup>○</sup>不<sup>○</sup>然<sup>○</sup>然<sup>○</sup>연<sup>○</sup>銅<sup>○</sup>銅<sup>○</sup>동<sup>○</sup>동<sup>○</sup>  
諧<sup>○</sup>초<sup>○</sup>포<sup>○</sup>





喉亨

骨丑

脹呀

圖丘

鷓吾脉盈宜



喉亨膺异火宜

馬經言解

致<sub>하</sub> 디氣<sub>하</sub>의血<sub>하</sub>혈<sub>하</sub>이 太<sub>하</sub>태盛<sub>하</sub>성<sub>하</sub>야 熱<sub>하</sub>열積<sub>하</sub>적心<sub>하</sub>심膈<sub>하</sub>흥

야傳<sub>하</sub>던於<sub>하</sub>어咽<sub>하</sub>인喉<sub>하</sub>후야 致<sub>하</sub> 디成<sub>하</sub>성其<sub>하</sub>기患<sub>하</sub>환也<sub>하</sub>야

라 ○ 다어린디 상이와 점은 물을 치기 늘고로게 못  
하며 비브르타 들리 기늘 급히 늘며 슬진디

곡석<sub>하</sub>머김을 하<sub>하</sub>게 하<sub>하</sub>야 卞<sub>하</sub>하여인 후<sub>하</sub>에 甸<sub>하</sub>하야 그한

연<sub>하</sub>흥이러인 令<sub>하</sub>녕獸<sub>하</sub>슈로 食<sub>하</sub>식槽<sub>하</sub>조張<sub>하</sub>양腫<sub>하</sub>종여 硬<sub>하</sub>경

核<sub>하</sub>희填<sub>하</sub>던喉<sub>하</sub>후야 伸<sub>하</sub>신頭<sub>하</sub>두直<sub>하</sub>딕項<sub>하</sub>항야 鼻<sub>하</sub>비孔<sub>하</sub>공

流<sub>하</sub>뉴膿<sub>하</sub>농야 水<sub>하</sub>슈草<sub>하</sub>초難<sub>하</sub>난嚙<sub>하</sub>연야 啞<sub>하</sub>공嗽<sub>하</sub>수連<sub>하</sub>년

聲<sub>하</sub>성나<sub>하</sub> ○ 잠싱으로 하여 음식 조브으며 든 든 흥  
몽으리 목구기 막히며 머리를 펴복이

고<sub>하</sub>디며 瘧<sub>하</sub>금그로 渴<sub>하</sub>롬을 흘리<sub>하</sub>며 슈초를 습<sub>하</sub> 此<sub>하</sub>초謂<sub>하</sub>

위熱<sub>하</sub>열極<sub>하</sub>극三<sub>하</sub>삼喉<sub>하</sub>후之<sub>하</sub>지症<sub>하</sub>증也<sub>하</sub>야 黃<sub>하</sub>황芪<sub>하</sub>기



散山<sup>로</sup> 治<sup>티</sup> 之<sup>지</sup> 高<sup>고</sup> ○ 이<sup>이</sup> 疔<sup>니</sup> 是<sup>은</sup> 熱<sup>열</sup> 이 三<sup>삼</sup> 후<sup>후</sup> 에 疔<sup>疔</sup> 高<sup>고</sup> 티<sup>고</sup> ○

○ 徹<sup>徹</sup> 骨<sup>骨</sup> 骨<sup>骨</sup> 脉<sup>脉</sup> 之<sup>之</sup> 血<sup>血</sup> 熱<sup>熱</sup> 開<sup>開</sup> 其<sup>其</sup> 喉<sup>喉</sup> 后<sup>后</sup> 腧<sup>腧</sup> 穴<sup>穴</sup> 疔<sup>疔</sup> 高<sup>고</sup> ○

○ 脉<sup>脉</sup> 之<sup>之</sup> 色<sup>色</sup> 赤<sup>赤</sup> 是<sup>은</sup> 雙<sup>雙</sup> 上<sup>上</sup> 腧<sup>腧</sup> 部<sup>部</sup> 之<sup>之</sup> 洪<sup>洪</sup> 高<sup>고</sup> ○

數<sup>數</sup> 少<sup>少</sup> 者<sup>者</sup> 唇<sup>唇</sup> 皴<sup>皴</sup> 赤<sup>赤</sup> 者<sup>者</sup> 鮮<sup>鮮</sup> 紅<sup>紅</sup> 高<sup>고</sup> ○ 口<sup>口</sup> 乾<sup>乾</sup> 者<sup>者</sup> 是<sup>은</sup> 上<sup>上</sup> 焦<sup>焦</sup> 高<sup>고</sup> ○

○ 調<sup>調</sup> 五<sup>五</sup> 理<sup>理</sup> 之<sup>之</sup> 是<sup>은</sup> 揜<sup>揜</sup> 其<sup>其</sup> 外<sup>外</sup> 之<sup>之</sup> 涼<sup>涼</sup> 高<sup>고</sup> ○

○ 水<sup>水</sup> 之<sup>之</sup> 下<sup>下</sup> 寒<sup>寒</sup> 者<sup>者</sup> 宜<sup>宜</sup> 用<sup>用</sup> 溫<sup>溫</sup> 藥<sup>藥</sup> 高<sup>고</sup> ○

○ 熱<sup>熱</sup> 者<sup>者</sup> 宜<sup>宜</sup> 用<sup>用</sup> 寒<sup>寒</sup> 藥<sup>藥</sup> 高<sup>고</sup> ○

○ 之<sup>之</sup> 地<sup>地</sup> 宜<sup>宜</sup> 用<sup>用</sup> 溫<sup>溫</sup> 藥<sup>藥</sup> 高<sup>고</sup> ○

○ 之<sup>之</sup> 地<sup>地</sup> 宜<sup>宜</sup> 用<sup>用</sup> 寒<sup>寒</sup> 藥<sup>藥</sup> 高<sup>고</sup> ○

黃<sup>黃</sup> 芩<sup>芩</sup> 散<sup>散</sup> 治<sup>티</sup> 馬<sup>馬</sup> 疔<sup>疔</sup> 后<sup>后</sup> 骨<sup>骨</sup> 骨<sup>骨</sup> 脹<sup>脹</sup> 疔<sup>疔</sup> 鼻<sup>鼻</sup> 疔<sup>疔</sup> 高<sup>고</sup> ○

內니出출臙膿농

라 이 니

○

황계산은물이 후골탕으로  
코해고롬내는디고티

라

黃황芪芪기

當當歸歸귀

蔚蔚翁翁金金금

甘甘草草초

施施子子즈

黃黃芫芫芥芥개

黃黃芫芫連連년

知知母母

母母具具母母모

桔桔길梗梗병

右右우為위末말

야

每每日日服服복二이兩냥

을蜜蜜二二이兩냥

과鷄鷄子子즈

淸淸청二이箇개

와

新新신汲汲水수二이升승

에同

동調조

야草草초後후

에灌灌관之지

라○

문우를리라미

복두냥을늘두냥과계즈청두낫과새로기  
른을늘두되에호디골라초어근후에홀리라

百百익合합散산

은治티馬마鼻비內內니出出臙膿농

라 ○ 비합산은 물아코안해고  
롬내는 디곳티는니라

百擘合합 貝패母모 大대黃황 甘감草초

瓜과萋루仁인 右우為위末말여 每미服복

一일兩냥을 蜜밀一일匙시과 蕎교麵면一일匙

시과 蘿나 脈복湯탕一일盞잔에 同동調도灌灌

之지라<sup>하</sup> ○ 파모밀시<sup>하</sup>르문드라미복두냥을 쌀<sup>하</sup>술

디골라  
홀리라

○ 馬마患환黑흑汗汗한이

黑흑汗汗한者者<sup>는</sup> 血혈痰어不블通통也야<sup>니</sup> ○ 한<sup>하</sup>흑

자는 피영기여 通<sup>하</sup>티 못<sup>하</sup>흠이<sup>하</sup>니 皆기因인蓄<sup>하</sup>득<sup>하</sup>養양太태盛<sup>하</sup>성야<sup>하</sup>肉



육重등脹<sub>아</sub>포肥<sub>아</sub>비<sub>아</sub>喂<sub>아</sub>외<sub>아</sub>多<sub>아</sub>다<sub>아</sub>騎<sub>아</sub>기<sub>아</sub>少<sub>아</sub>소<sub>아</sub>料<sub>아</sub>立<sub>아</sub>痰<sub>아</sub>

어腹<sub>아</sub>복<sub>아</sub>中<sub>아</sub>등<sub>아</sub>며<sub>아</sub>血<sub>아</sub>혈<sub>아</sub>積<sub>아</sub>적<sub>아</sub>心<sub>아</sub>심<sub>아</sub>膏<sub>아</sub>흥<sub>아</sub>흥<sub>아</sub>氣<sub>아</sub>기<sub>아</sub>凝<sub>아</sub>응<sub>아</sub>痰<sub>아</sub>

담<sub>아</sub>閉<sub>아</sub>폐<sub>아</sub>야<sub>아</sub>壅<sub>아</sub>옹<sub>아</sub>塞<sub>아</sub>식<sub>아</sub>不<sub>아</sub>블<sub>아</sub>通<sub>아</sub>통<sub>아</sub>야<sub>아</sub>致<sub>아</sub>티<sub>아</sub>成<sub>아</sub>성<sub>아</sub>其<sub>아</sub>기<sub>아</sub>患<sub>아</sub>

환<sub>아</sub>也<sub>아</sub>야<sub>아</sub>라<sub>아</sub>○<sub>아</sub>다<sub>아</sub>어<sub>아</sub>김<sub>아</sub>을<sub>아</sub>너<sub>아</sub>무<sub>아</sub>성<sub>아</sub>게<sub>아</sub>하<sub>아</sub>야<sub>아</sub>고<sub>아</sub>기<sub>아</sub>등<sub>아</sub>하<sub>아</sub>며

허<sub>아</sub>야<sub>아</sub>외<sub>아</sub>복<sub>아</sub>등<sub>아</sub>에<sub>아</sub>영<sub>아</sub>기<sub>아</sub>며<sub>아</sub>피<sub>아</sub>심<sub>아</sub>흥<sub>아</sub>에<sub>아</sub>싸<sub>아</sub>히<sub>아</sub>여<sub>아</sub>기<sub>아</sub>운<sub>아</sub>이<sub>아</sub>영<sub>아</sub>

이<sub>아</sub>연<sub>아</sub>흥<sub>아</sub>이<sub>아</sub>막<sub>아</sub>허<sub>아</sub>막<sub>아</sub>허<sub>아</sub>통<sub>아</sub>티<sub>아</sub>못<sub>아</sub>하<sub>아</sub>야<sub>아</sub>그<sub>아</sub>병<sub>아</sub>환<sub>아</sub>일<sub>아</sub>음<sub>아</sub>을<sub>아</sub>인<sub>아</sub>

如<sub>아</sub>여<sub>아</sub>油<sub>아</sub>유<sub>아</sub>行<sub>아</sub>행<sub>아</sub>如<sub>아</sub>여<sub>아</sub>醉<sub>아</sub>취<sub>아</sub>人<sub>아</sub>인<sub>아</sub>여<sub>아</sub>目<sub>아</sub>목<sub>아</sub>瞪<sub>아</sub>딩<sub>아</sub>頭<sub>아</sub>두<sub>아</sub>

低<sub>아</sub>테<sub>아</sub>니<sub>아</sub>○<sub>아</sub>잠<sub>아</sub>싱<sub>아</sub>으<sub>아</sub>로<sub>아</sub>하<sub>아</sub>여<sub>아</sub>곰<sub>아</sub>온<sub>아</sub>목<sub>아</sub>애<sub>아</sub>고<sub>아</sub>기<sub>아</sub>를<sub>아</sub>별<sub>아</sub>여<sub>아</sub>

此<sub>아</sub>太<sub>아</sub>謂<sub>아</sub>위<sub>아</sub>血<sub>아</sub>혈<sub>아</sub>熱<sub>아</sub>열<sub>아</sub>어<sub>아</sub>之<sub>아</sub>지<sub>아</sub>症<sub>아</sub>증<sub>아</sub>

也<sub>아</sub>야<sub>아</sub>니<sub>아</sub>從<sub>아</sub>부<sub>아</sub>神<sub>아</sub>신<sub>아</sub>散<sub>아</sub>산<sub>아</sub>로<sub>아</sub>灌<sub>아</sub>관<sub>아</sub>之<sub>아</sub>지<sub>아</sub>고<sub>아</sub>이<sub>아</sub>본<sub>아</sub>온<sub>아</sub>피<sub>아</sub>

馬經卷之...



니복신산의 ○徹혈鷓鴣脉이血혈三삼江강대대  
로홀리고

血혈고又우이이利니刀도로於어尾미突첨血혈

上상을十십字자로劈벽之지라 ○플릭피와삼강

상드느칼로배밋첨  
상을혈십자로새터라 ○脉믹色色은色色黃황脉

믹洪홍者자는소싱고色色黑흑脉믹沉침者자

死소라니 ○믹과익은밋치누로며믹이너분는실  
고혜밋치검고믹이침하느는주느니

라 ○調요理니는拴전於어凉냥處처며棍근衣의

로蒙몽腦뇌고井정花화水수로頂頂上상澆요之

지고勿물을令녕搯견行행며休휴拴전煖난處처

○도니하기는서로하호고대미여근의로곡디를배  
고정화슈로딩박이우치붓고하여곰잇스려네





연로오入입馬마鼻비中중면하立남效효하<sub>라</sub>○<sub>방우</sub>

은只로물똥을큰병소개두고우히사름의머리  
터럭을베덥퍼서로하여곰물코하드리면죽게

니돈  
라

○馬마患환敗과血혈凝응蹄테<sub>라</sub>

敗과血혈凝응蹄테者자<sub>는</sub>蹄테甲갑焦초枯고也

야<sub>니</sub>○<sub>파혈이급통이물라이영권니는</sub>蹄테甲갑焦초枯고也

야<sub>하</sub>遠원至지卒졸拴전야<sub>하</sub>未미得득擇전散산야<sub>하</sub>血

혈瀝<sub>하</sub>蹄於어蹄테야<sub>하</sub>或혹久구拴전久구立남야<sub>하</sub>血

혈注주蹄테胎티야<sub>하</sub>以이致티蹄테甲갑漸점長<sub>당</sub>

야<sub>하</sub>日일久구失실於어修슈劑약야<sub>하</sub>致티筋근甲갑

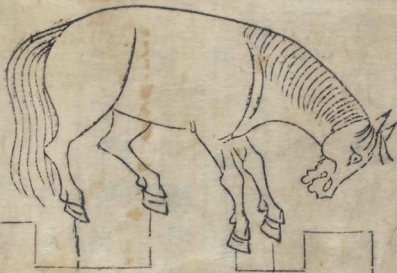
敗外

血

凝

蹄

圖



垂介泉천穴혈

垂介泉천穴혈



焦杻枯고 야蹄테頭두堅건硬경라이 ○ 둘러파글리

르려 굵피미야서러곰잇쓰디아니야피굽애모

드며혹오래미며오래세위패굽소개모다버곰굽

토티점점길물닐외여날이오래게닷싸갓세를일

허근갑이물라이을어굽머리든든흙에닐외를인

이연흙令녕獸슈로把파前전把파後후며腰요曲곡

頭두低테며타와多다호남少쇼여起기走주如어

攢찬나 ○ 리좁싱으로여곰얇파뒤흙발며여

고셔기름적기여니러此去謂위血혈毒독之지

症증也야 니鳥오金금膏고로治티之지고 ○ 온이닐  
독증이니오금 ○ 劑약垂슈泉천穴혈고鳥오金금  
고로고다고금 ○ 膏고로塗도蹄테烙낙之지호삼修슈삼烙낙



烏오 金金膏고 治티 馬마 血혈 毒毒 蹄蹄 頭頭 疔疔 痛痛

통통 라이니 ○머리알고는 이혈독으로 굽

紫紫 不不 黃黃 瀝瀝 漆漆 靑靑 靑靑 黃黃 蠟蠟 人인 髮髮 髮髮

灰灰 외 右右 四四 々々 味味 미늘 於於 어 銚銚 豆豆 內內 內內 에 熔熔 용

成成 膏膏 고고 先先 선 用用 용 利利 니 刀刀 도 야 削削 삭 去去 거 死死

々々 蹄蹄 蹄蹄 硬硬 硬硬 甲甲 갑 고 塗塗 도 膏膏 고고 於於 어 蹄蹄 蹄蹄 蹄蹄 고고 火火 화

燒燒 燒燒 鐵鐵 鐵鐵 器器 기 로 烙烙 낙 之之 之之 지 라 ○우네가지로 하

안안 해해 노노 겨겨 고로 문들고 문져드는 칼흐로 배주르

굽굽 든든 흔흔 틈틈 을을 갖가 버리고 그약을 굽에 버리고

블블 에에 다다 룬룬 그르릇 스로 지지 라 ○馬馬 마 患患 환 환 骨骨 骨骨 肱肱 膊膊 膊膊 痛痛 통 통

라이



曾<sup>하</sup>흥<sup>하</sup>膊<sup>하</sup>박<sup>하</sup>痛<sup>하</sup>通<sup>하</sup>者<sup>하</sup>자<sup>하</sup>는<sup>하</sup>血<sup>하</sup>혈<sup>하</sup>痰<sup>하</sup>어<sup>하</sup>羅<sup>하</sup>나<sup>하</sup>膈<sup>하</sup>격<sup>하</sup>也<sup>하</sup>야<sup>하</sup>니

○가<sup>하</sup>복<sup>하</sup>의<sup>하</sup>알<sup>하</sup>는<sup>하</sup>니<sup>하</sup>피<sup>하</sup>땀<sup>하</sup>기<sup>하</sup>因<sup>하</sup>인<sup>하</sup>食<sup>하</sup>식<sup>하</sup>之<sup>하</sup>지<sup>하</sup>太<sup>하</sup>태<sup>하</sup>飽<sup>하</sup>飽<sup>하</sup>포

며<sup>하</sup>負<sup>하</sup>부<sup>하</sup>重<sup>하</sup>重<sup>하</sup>乘<sup>하</sup>승<sup>하</sup>騎<sup>하</sup>기<sup>하</sup>야<sup>하</sup>奔<sup>하</sup>분<sup>하</sup>走<sup>하</sup>주<sup>하</sup>太<sup>하</sup>태<sup>하</sup>急<sup>하</sup>급<sup>하</sup>며<sup>하</sup>卒<sup>하</sup>

졸<sup>하</sup>至<sup>하</sup>지<sup>하</sup>卒<sup>하</sup>졸<sup>하</sup>捨<sup>하</sup>전<sup>하</sup>야<sup>하</sup>失<sup>하</sup>실<sup>하</sup>於<sup>하</sup>어<sup>하</sup>擗<sup>하</sup>견<sup>하</sup>散<sup>하</sup>산<sup>하</sup>야<sup>하</sup>痰<sup>하</sup>어<sup>하</sup>血<sup>하</sup>혈

이<sup>하</sup>凝<sup>하</sup>응<sup>하</sup>於<sup>하</sup>어<sup>하</sup>膈<sup>하</sup>격<sup>하</sup>內<sup>하</sup>니<sup>하</sup>痰<sup>하</sup>비<sup>하</sup>氣<sup>하</sup>기<sup>하</sup>結<sup>하</sup>결<sup>하</sup>在<sup>하</sup>在<sup>하</sup>不<sup>하</sup>曾<sup>하</sup>흥

中<sup>하</sup>등<sup>하</sup>라<sup>하</sup>이<sup>하</sup>○다<sup>하</sup>머<sup>하</sup>김<sup>하</sup>을<sup>하</sup>너<sup>하</sup>무<sup>하</sup>브<sup>하</sup>르<sup>하</sup>며<sup>하</sup>개<sup>하</sup>며<sup>하</sup>문<sup>하</sup>득<sup>하</sup>며<sup>하</sup>나<sup>하</sup>르<sup>하</sup>며<sup>하</sup>문<sup>하</sup>득

마<sup>하</sup>야<sup>하</sup>잇<sup>하</sup>쓸<sup>하</sup>을<sup>하</sup>일<sup>하</sup>허<sup>하</sup>어<sup>하</sup>린<sup>하</sup>피<sup>하</sup>격<sup>하</sup>너<sup>하</sup>현<sup>하</sup>영<sup>하</sup>기<sup>하</sup>며<sup>하</sup>라<sup>하</sup>令<sup>하</sup>녕<sup>하</sup>歎<sup>하</sup>슈

로<sup>하</sup>曾<sup>하</sup>흥<sup>하</sup>疼<sup>하</sup>疼<sup>하</sup>동<sup>하</sup>膊<sup>하</sup>박<sup>하</sup>痛<sup>하</sup>通<sup>하</sup>며<sup>하</sup>束<sup>하</sup>속<sup>하</sup>步<sup>하</sup>보<sup>하</sup>難<sup>하</sup>난<sup>하</sup>行<sup>하</sup>행<sup>하</sup>行<sup>하</sup>行<sup>하</sup>頻<sup>하</sup>

빈<sup>하</sup>頻<sup>하</sup>換<sup>하</sup>換<sup>하</sup>脚<sup>하</sup>각<sup>하</sup>며<sup>하</sup>站<sup>하</sup>站<sup>하</sup>立<sup>하</sup>立<sup>하</sup>艱<sup>하</sup>간<sup>하</sup>辛<sup>하</sup>辛<sup>하</sup>辛<sup>하</sup>辛<sup>하</sup>○성<sup>하</sup>증<sup>하</sup>

려<sup>하</sup>오<sup>하</sup>로<sup>하</sup>호<sup>하</sup>여<sup>하</sup>곰<sup>하</sup>가<sup>하</sup>숨<sup>하</sup>을<sup>하</sup>알<sup>하</sup>호<sup>하</sup>며<sup>하</sup>못<sup>하</sup>근<sup>하</sup>득<sup>하</sup>시<sup>하</sup>거<sup>하</sup>리<sup>하</sup>네<sup>하</sup>기<sup>하</sup>니<sup>하</sup>어

... ..

... ..

... ..

... ..

... ..

... ..

... ..

... ..

... ..

此太謂위肺폐把과膏膏膊박之지症증也야니當

當歸귀散산로治티之지고○이본온부화홍박의

산으로○徹털育育堂당血혈고○홍당혈을○脉

믹色色은風풍關關이沉침細細而而이小소며과와

蚕呑이紫不而이唇唇紅紅고○팀과색은풍관이

와잠이붉으며입○調도理리니는日일縱縱於어欸

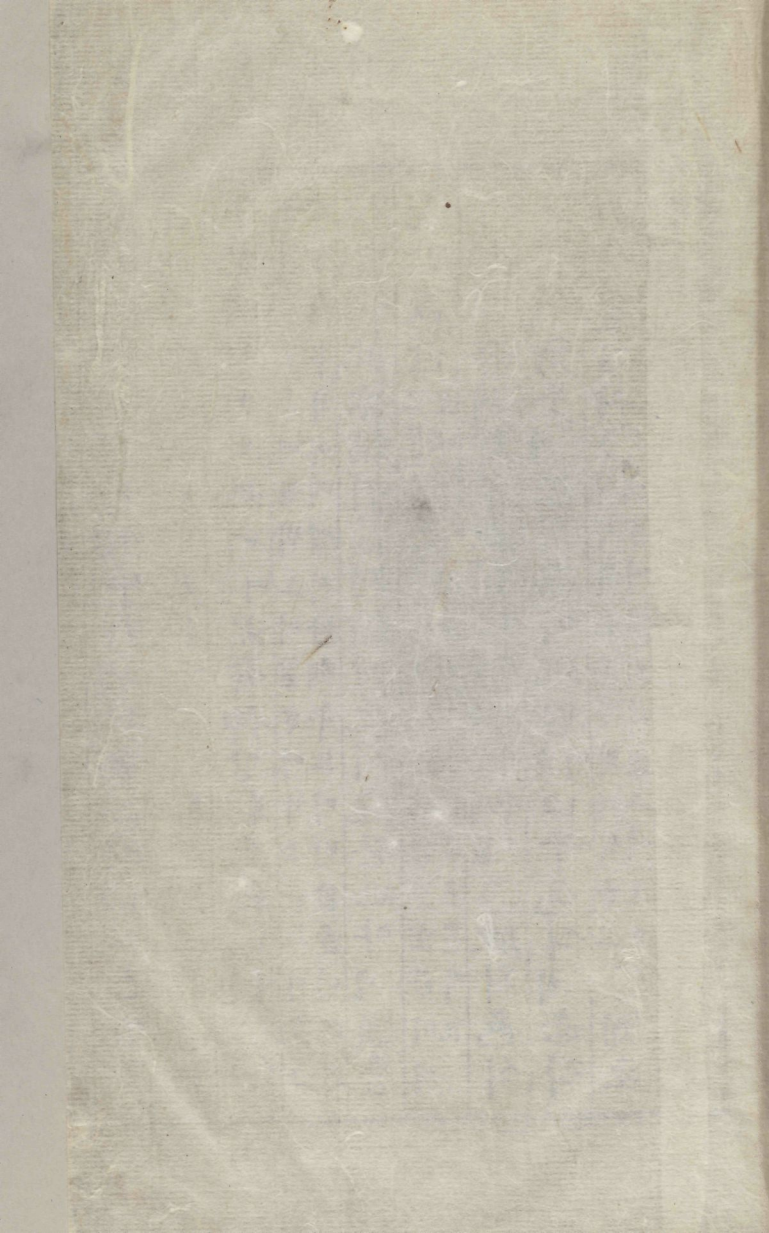
고야夜야散산於어厩구야任임其기自不卧와自

不起기며草초飽飽포에休휴令令寧騎의驥취며一일

劫劫生生料료노忌忌之지라○드르희노호며

의외항의노하서대르누으며싱노를증며초





야베 품담이 노 초를 바호던이 되야 근창불녕戰  
앞면 의드러모다 싸쳐칠일음애늘음이라

슈로 肚 두腹복脹양痛통여交교臆의 跪로膏膏여

不블 時시 卧와 地디여 足족 仰양 朝朝 扃扃

가슴으로 우회여여 품비브이알여가숨을므녀홀고  
나로 나리此太謂위 前前 結結 之지 症증 也야 니 通통

關관 散散 산으로 灌灌 관 之지 고 고 통이 是은 前前 結結 호증이니

○ 徹털 蹄蹄 디 頭두 血혈 라 ○ 脉맥 의 色색 식

은 右우 鳧부 이 瀦식 而이 況況 口구 色색 식이 赤적

而이 紫紫 不不 고 ○ 脉맥 의 色색 식은 口구 色색 식이 赤적

理니 不블 住住 扃扃 扃扃 行행 扃扃 用용 筵筵 扃扃 於於 腹腹

고 扃扃 파식은 口구 色색 식이 赤적 고 고 ○ 調調 扃扃







中  
應

結  
駘

之  
足

圖  
五

雙  
上  
姜  
上



蹄  
曰  
頭  
耳

蹄  
曰  
頭  
耳

乃  
足  
多  
羊  
六

등<sup>하</sup>면의싸허결흠애닐<sup>하</sup>음이라<sup>하</sup>속<sup>하</sup>녕<sup>하</sup>獸<sup>하</sup>슈<sup>하</sup>로<sup>하</sup>肚<sup>하</sup>肚<sup>하</sup>腹<sup>하</sup>

복<sup>하</sup>이<sup>하</sup>脹<sup>하</sup>양<sup>하</sup>痛<sup>하</sup>통<sup>하</sup>며<sup>하</sup>사<sup>하</sup>부<sup>하</sup>卧<sup>하</sup>외<sup>하</sup>跑<sup>하</sup>포<sup>하</sup>膏<sup>하</sup>흥<sup>하</sup>며<sup>하</sup>連<sup>하</sup>년<sup>하</sup>連<sup>하</sup>년<sup>하</sup>

起<sup>하</sup>기<sup>하</sup>卧<sup>하</sup>와<sup>하</sup>며<sup>하</sup>鼻<sup>하</sup>비<sup>하</sup>咋<sup>하</sup>작<sup>하</sup>喘<sup>하</sup>천<sup>하</sup>粗<sup>하</sup>추<sup>하</sup>니<sup>하</sup>○<sup>하</sup>즈<sup>하</sup>싱<sup>하</sup>으로<sup>하</sup>로<sup>하</sup>

보<sup>하</sup>어<sup>하</sup>알<sup>하</sup>흐<sup>하</sup>며<sup>하</sup>누<sup>하</sup>어<sup>하</sup>가<sup>하</sup>숨<sup>하</sup>을<sup>하</sup>부<sup>하</sup>우<sup>하</sup>희<sup>하</sup>며<sup>하</sup>트<sup>하</sup>此<sup>하</sup>太<sup>하</sup>謂<sup>하</sup>위<sup>하</sup>中<sup>하</sup>

등<sup>하</sup>結<sup>하</sup>결<sup>하</sup>之<sup>하</sup>지<sup>하</sup>症<sup>하</sup>증<sup>하</sup>也<sup>하</sup>야<sup>하</sup>니<sup>하</sup>將<sup>하</sup>장<sup>하</sup>獸<sup>하</sup>슈<sup>하</sup>縛<sup>하</sup>박<sup>하</sup>倒<sup>하</sup>도<sup>하</sup>고<sup>하</sup>先<sup>하</sup>

선<sup>하</sup>以<sup>하</sup>이<sup>하</sup>溫<sup>하</sup>온<sup>하</sup>煖<sup>하</sup>난<sup>하</sup>油<sup>하</sup>유<sup>하</sup>水<sup>하</sup>슈<sup>하</sup>二<sup>하</sup>삼<sup>하</sup>升<sup>하</sup>승<sup>하</sup>로<sup>하</sup>灌<sup>하</sup>관<sup>하</sup>入<sup>하</sup>入<sup>하</sup>口<sup>하</sup>

穀<sup>하</sup>곡<sup>하</sup>道<sup>하</sup>도<sup>하</sup>中<sup>하</sup>등<sup>하</sup>然<sup>하</sup>연<sup>하</sup>後<sup>하</sup>후<sup>하</sup>에<sup>하</sup>再<sup>하</sup>지<sup>하</sup>將<sup>하</sup>장<sup>하</sup>油<sup>하</sup>유<sup>하</sup>야<sup>하</sup>塗<sup>하</sup>도<sup>하</sup>

手<sup>하</sup>슈<sup>하</sup>臂<sup>하</sup>비<sup>하</sup>上<sup>하</sup>상<sup>하</sup>下<sup>하</sup>하<sup>하</sup>야<sup>하</sup>徐<sup>하</sup>셔<sup>하</sup>徐<sup>하</sup>셔<sup>하</sup>入<sup>하</sup>入<sup>하</sup>口<sup>하</sup>手<sup>하</sup>슈<sup>하</sup>於<sup>하</sup>어<sup>하</sup>大<sup>하</sup>

大<sup>하</sup>腸<sup>하</sup>당<sup>하</sup>中<sup>하</sup>등<sup>하</sup>야<sup>하</sup>輕<sup>하</sup>경<sup>하</sup>輕<sup>하</sup>경<sup>하</sup>搜<sup>하</sup>수<sup>하</sup>尋<sup>하</sup>심<sup>하</sup>라<sup>하</sup>如<sup>하</sup>여<sup>하</sup>遇<sup>하</sup>우<sup>하</sup>滑<sup>하</sup>

활<sup>하</sup>硬<sup>하</sup>경<sup>하</sup>如<sup>하</sup>여<sup>하</sup>毬<sup>하</sup>구<sup>하</sup>야<sup>하</sup>打<sup>하</sup>타<sup>하</sup>手<sup>하</sup>슈<sup>하</sup>者<sup>하</sup>자<sup>하</sup>이<sup>하</sup>即<sup>하</sup>즉<sup>하</sup>是<sup>하</sup>是<sup>하</sup>結<sup>하</sup>











