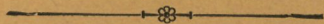


ÁRBÓK

HINS

ÍSLENZKA FORNLEIFAFÉLAGS

1900



REYKJAVÍK

PRENTUÐ Í ÍSAFOLDARPRENTSMÍÐJU

1900

ÁRBÓK

HINS

ÍSLENZKA FORNLEIFAFÉLAGS

1900



REYKJAVÍK

PRENTUÐ Í ÍSAFOLDARPRENTSMÍÐJU

1900

Rannsókn

í Rangárþingi sumarið 1899.

Eftir

Brynjúlf Jónsson.

Veturinn 1899 heyrði eg kunnugan Rangæing segja, að í Ossabæjarvelli í Landeyjum væri fornlegar rústir, sem sumir héldi að vera kynni þingbúðatóftir Höskulds Hvítanesgoða. Þetta leiddi til þess, að eg fór þangað rannsóknarferð í júnímán. s. á. Árangur þeirrar ferðar kemur fram í athugunum þeim, er hér fara á eftir.

1. *Hvítanes.*

Svo segir Njála, kap. 94: »Vil ek nú biðja yður at þér leyfið at ek taka upp nýtt goðorð á Hvítanesi til handa Höskuldi«, og kap. 107: »Kom ek á Hvítanes, ok sá ek þar búðartóftir margar ok umbrot mikil«. Þessir staðir — og margir fleiri staðir í sögum — sýna það, að hvert goðorð hafði sitt þinghald og sinn þingstað. Þingsóknin mun oftast nær hafa verið kend við þingstaðinn; að minsta kosti var það svo með margar aðalþingsóknirnar, t. d. Árnesþing, Þórnessþing o. fl.; og svo hefir það verið með hina nýju þingsókn Höskulds, að hún hefir verið kend við Hvítanes, og hann sjálfur því kallaður Hvítanessgoði. Örnefnið Hvítanes er nú týnt, og engin merki sjást, sem bendi til, hvar það hafi verið. Hafa menn því sett fram ýmsar getgátur um það. Sumir halda t. d., að það hafi verið sama sem Lambey, sem er skamt ofan frá Breiðabólstað. Þar héldu sýslumenn oft þing á miðöldunum, og bær var þar um nokkrá hríð; er því ekki von að fornar rúnir sjáist. En þessi staður hefir þó ekki verið í landeign Höskulds, heldur nokkuð langt þaðan. Þá hafa og aðrir, þar á meðal Páll alþingismaður í Árkvörn, haldið, að Hvítanes hafi verið þar, sem nú er bærinn Fíflholt. Það er næsti bær við Bergþórshvol, og

gæti verið, að þar hafi eigi verið bygð á söguöldinni, en landið tilheyrir Bergþórshvoli. Þó er þar svo langt á milli, að þetta má naumast líklegt kalla. Eigi verður séð, hvi þar hefði átt að heita »nes«, eftir því sem nú er landslag; en ekki er fortakandi, að það kunni að hafa breyzt, lækir eða kvíslar t. d. horfið eða skift um farvegi. Fornvirki geta ekki sést, er nýrri mannvirki hafa verið gjör á staðnum. Og eigi er þar neitt, sem bendir til, hvers vegna þar skyldi heita *Hvítanes*. Og ef svo hefði verið, að þar hefði eigi bær verið á þeim tíma, heldur þingstaðurinn — sem af orsökum, er þá hefði verið fyrir hendi, hefði fengið nafnið *Hvítanes* — þá er langlíklegast, að slíkur sögustaður hefði haldið nafni sínu, þó þar hefði síðar verið gjör bær. Svo er t. d. um Þingeyrar o. fl. Þá er enn komin fram sú getgáta, sem að framan er getið, að *Hvítanes* hafi verið þar, sem nú heitir Ossabæjarvöllur. Það er efsti oddinn af hinum forna jarðvegi Landeyjanna. Alt þar fyrir ofan, og til beggja hliða, hafa kvíslar úr Markarfljóti brotið af og myndað aur, — sem þó er nú víða gróinn upp aftur. Vestan við völlinn hefir fyrir nokkuru blásið upp og myndast roksandsgeiri, sem nær út fyrir Ossabæ, þar er Höskuldur bjó, svo þar er nú auðn, en að eins örlítill grastorfa ofan á rúst bæjarins og er þó á förum. Sandgeirinn hefir stöðvast fyrir utan bæinn, því bæjarlækurinn hefir tekið á móti sandinum. Raunar hefir lækurinn sandkafist; þó bleytir hann sandinn enn, svo hann fýkur eigi lengra. Ber bleytudragið í sandinum vott um, hvar lækurinn hefir verið, og að hann hefir eigi verið all-lítill. Að innanverðu er sandgeirinn nú farinn að gróa upp aftur. Þar er sagt að verið hafi mikill og góður skógur áður en upp blés, og hafi hann heitið Hallvarðarskógur, því hann hafi verið eign Hallvarðarkirkju að Voðmúlastöðum. Bærinn, Ossabær, var fluttur undan sandinum, og stendur nú norðanmegin við geirann innarlega og langt frá hinum forna bæ. Völlurinn er austan- og suðaustanmegin við geirann, móts við bæinn og langt þaðan inn eftir, þar til aurar taka við. Myndar völlurinn þar inst mjóan odda, sem er talsvert hærri en aurarnir fyrir innan og til beggja hliða. Þar á oddanum eru nú réttir Landeyjamanna. En á miðjum völlum, eða litlu austar, eru rústir þær, er getið var til að kynnu að vera þingbúðatóftir. En eigi sýndust mér þær líklegar til þess, er eg sá þær. Þar eru tvær aðalrústir. Hin vestri er tvískift; er austurhlutinn nál. 7 fðm. á hvern veg, en vesturhlutinn víðlíka langur og dálítið mjórri. — Eftir á heyrði eg þau munnmæli, að hér hefði, einhvern tíma á miðöldunum, verið geldneytahús og heygarður frá Hlíðarenda, og lítur það ekki ósennilega út. — Hin rústin er kippkorn austar. Það er ferhyrnd girðing, nál. 10 fðm. löng og 6 fðm. breið, liggur frá austri til vesturs og hefir dyr á austurhlíðinni. En rétt fyrir innan dyrnar er afhlaðin kró í suðausturhorninu, nær 2 fðm. á hvern veg. Gæti þetta verið fjárrétt eða skjólkví og hreysi fyrir smalann í horninu. Nálægt þessum aðalrústum

eru 3 aðrar smárústir, sín á hverjum stað, lítur einna hælzt út fyrir, að það hafi verið litlar, topphlaðnar borgir. Líklega standa allar rústirnar í sambandi við það, að völluminn hefir fyrrum verið slægjuland, þó nú sé þar að eins lyngmóagróður. Liggur allstór lækjarfarvegur í bugðum eftir honum endilöngum; eru þar í margar uppistöðustíflur og frá honum liggja margir langir veitustokkar. Hefir þar verið stórfeld vatnsveiting og blómlegt engi. Lækjarfarveginum má fylgja inn á oddann hjá réttunum, en þar fyrir innan er landið nú miklu lægra, því þar hafa úthlaups-kvíslar Markarfljóts brotið burt hinn forna jarðveg, og þá um leið tekið lækinn burtu og gert euda á vatnsveitingunum. Því er völluminn orðinn að móa.

Það eru eigi litlar breytingar, sem Markarfljót hefir gjört á sléttlendinu upp af Landeyjum og fram undan Fljótshlíð. Hinn forni jarðvegur er horfinn og aurar efrir, — raunar víða nú grónir upp aftur. — Árnar, sem þar runnu, hafa breytt farvegum. Allar smá-árnar, sem falla ofan úr Hlíðinni, koma nú saman í Þverá, sem fellur út með Hlíðinni. Áður runnu þær frammar, og út eftir sléttlendinu; sér þess enn merki surastaðar, og enn lifa gamlir menn, sem kunna sagnir um það. Þyrfti það efni að rannsaka meðan þeirra manna er við kostur. Þannig hefir t. d. Bleiksá, — sem kemur fram úr gljúfri milli Eyvindarmúla og Barkarstaða, og nú rennur í Þverá, — áður runnið fram til sjávar skamt fyrir austan Bergþórshvol, og hefir skilið Vestur-Landeyjar frá Austur-Landeyjum. Sér þar enn farveg hennar á löngum spöl í Berjaness- og Eyjarlandi og ber hann enn nafnið Bleiksá. Í hana hefir Ossabæjarlækur blotið að renna. Hefir myndast nes milli þeirra vestur frá Ossabæ, og er svæðið nógu stórt til þess, að nesið gat verið allvíðlent. Af nærliggjandi landslagi má gera sér í hug, að þar hafi bæði getað verið vall-lendi og mýrlendi. Svo þurfti eigi annað en að þar væri fifumýri, til þess, að nesið fengi nafnið Hvítanes. Og á þurlendum stað, t. a. m. í odda nessins, gat verið hentugt að hafa þingstað, enda hefði hann þá verið í Ossabæjarlandi, og þó eigi allnærri bænum, að því er Bleiksárfarvegur bendir til.

Eg leyfi mér nú að koma fram með þá getgátu, að þetta hafi verið tilfellið. Hygg eg að hún sé ekki ósennilegrí en hinar getgátur, sem fram hafa komið. Nes hefir þar verið; það er víst. Og alfaravegur hefir legið þar um, svo Valgarður gat átt þar leið, hafi hann t. a. m. heimsótt frændur sína í Dal. En sé þessi getgáta mín rétt, þá er til einkis að leita að Hvítanesi frammar; það er þá ekki lengur til. Liggja nú aurar yfir öllu því svæði, og þaðan upp eftir. Kvísl úr fljótinu, sem kölluð er Affall, hefir tekið sér þar stöðuga rás og brotið jarðveg af miklu flæmi. Og þá er hinn óbrotni, forni jarðvegur tekur við, sést Bleiksárfarvegurinn að vestanverðu við það, samhliða því, þar til það fer í hann og fylgir honum síðan til sjávar. Engar vissar sagnir eru um það, hve nær Affallið

myndaðist; en á seinni öldum hefir það verið, því áður mun fljótið hafa verið búið að ryðja jarðveginum af svæðinu fyrir ofan, og það þó orðið smátt og smátt. Nú skilur Affallið Austur- og Vestur-Landeyjar, eins og kunnugt er. Vatnsmegn þess er mjög mismunandi. Stundum er það að eins litil kvísl, stundum liggur mikið af fljótinu í því og er það þá allit yfirferðar. Aurar þess ná lengra út eftir en á móts við Ossabæ hinn forna. Þar hefir það brotið burt nesið, sem áður er talað um. Þaðan út eftir liggur farvegur þess gegn um hinn forna jarðveg og er hann allbreiður, enda brýtur það árlega bakka sína meira eða minna.

Að lyktum skal eg taka upp aftur það, sem eg byggi getgátu mína á: Þar eð Bleiksá hefir runnið fyrir norðan og vestan Ossabæ, bæði þar, sem nú eru aurar og svo þar, sem farvegurinn tekur við, og þar eð bæði vatnsveitingalækurinn og Ossabæjarlækur hafa, eftir landshalla, runnið til vestlægrar áttar, þá hlutu þeir, meðan Affallið var ekki til, að renna í Bleiksá, og þá mynda *nes* — sem vanalega er kallað. — Þetta virðist mér varla getgáta. En um nafn nesses og um þingstað þar byggi eg að eins á *möguleikum*, sem mér þykja *ekki ólíklegir*.

2. Höskuldsgerði

heitir forn girðing skamt frá Voðmúlastöðum. Er sagt að það sé akur Höskulds Hvítanesgoða og þar hafi hann fallið. Girðing þessi er þó æðistór til þess að vera akur; mun eigi skorta á dagsláttu; svo er hún og nokkuð langt frá Ossabæ. Mér þætti því seinnilegra, að hið rétta Höskuldsgerði hafi verið nær bænum, og sé nú komið í sand, en nafnið síðan verið fært yfir á slægjugerði frá Voðmúlastöðum. Um þetta verður samt ekkert sagt með vissu.

3. Línakrar.

Efst og austast í Bergþórshvolslandi, skamt frá Fíflholts-landamerkjum og skamt frá Affallinu, sér til fornra girðinga allmikilla og heita þær Línakrar. Hefir það nafn án efa haldist frá fornöld. Er það, ásamt fleiru, vottur þess, að hér á landi hefir verið stunduð hörrækt í fyrri daga. Girðingarnar eru 6, allar samfastar og auk þess eru 2 hringmynduð smágerði sitt í hvoru garðshorni. Læt eg fylga uppdrátt af girðingunum og merki þær með bókstöfum, en smágerðin með tölum. Er girðingin *a* hér um bil 17 fðm. löng og 11 fðm. breið; girðingin *b* er í við lengri og um 15 fðm. breið; girðingin *c* er nál. 11 fðm. breið, *d* 7 fðm. breið, en *e* 12 fðm. breið, en lengd þessara þriggja er jöfn: nál. 22 fðm. Girðingin *f* er nál. 15 fðm. löng og 8 faðma breið. Hringurinn 1 er um 6 fðm. í þvermál, en hringurinn 2 um 7 fðm. Mælingin er eigi nákvæm, því garðarnir eru að nokkuru leyti mældir með; takmörk þeirra eru víða allóglögg. Þeir eru svo niðursoknir og fornlegir. Þó eru þeir miklir fyr-

irferðar, og auðséð, að í fyrstu hafa þeir ekki verið smásmíði. Ekki er sjáanlegur aldursmunur á þeim, nema ef girðingin *f* skyldi geta álitist einna nýlegust. Þó er það næstum furðulega mikið, ef allar girðingarnar hafa verið í rækt undir eins, og garðarnir milli þeirra hlaðnir til skýlis. Hitt má og hugsa sér, að þá er vöxtur þvarr í einni girðingunni, hafi hún verið lögð niður eða látin hvílast, en önnur tekin í staðinn. Það er heldur ekki víst, að hér hafi eingöngu verið stunduð hörrækt: kornyrkja gat verið meðfram. Til hvers smágerðin (bringarnir) hafa verið notaðir, er ekki hægt að segja. Hafi það verið vermireitir fyrir hörplöntur, þá hefir garðræktin verið furðu langt komin á þeim tíma. Þó þykir mér ekki annað líklegra.

4. »Hoftóft« í Fljótshlíð.

Í Árbók fornleifafélagsins 1894 bls. 24 er skýrt frá tóft í Butrungrjum í Fljótshlíð (og fylgir mynd af henni); hefir sú tóft verið haldin að vera hoftóft. Það mun þó frá fyrstu fremur hafa verið getgáta en munnmæli. Mér sýndist nauðsynlegt að ganga úr skugga um það, hvers konar tóft þetta væri, og gróf hana því út vorið 1899. Svo reyndist, að í henni var ekkert grjót, nema í undirstöðum veggjanna, og yfir höfuð engin hofs-einkenni. Þar á móti fanst í afhústóftinni gulleitt lag í gólfinu. Það voru auðsjáanlega leifar af gamalli heyskán. Er tóftin því ekki annað en fjárhústóft með hlöðu eða »kumli« við, og þarf ekki að tala meira um hana. — Það skal eg játa, að mér þótti leiðara að komast að þessari niðurstöðu. En svo varð að vera.

5. Einkennilegur hellir á Geldingalæk.

Á Vestri-Geldingalæk á Rangárvöllum er í túninu, rétt fyrir sunnan bæinn, ávalur hóll, aflangur frá norðri til suðurs. Eru í hliðum hans um miðjuna djúpar og víðar dældir, sem benda til, að þar hafi fallið niður hellisræfur. Suðurendi hólsins er þó heill, og er hellismunni í suðurenda hans, næstum 3 al. djúpt í jörðu, og frá munnanum er víðlíka djúpt niður að hellisgólfinu; eru þar 9 þrep ofan. Dyr eru hlaðnar yfir munnanum. Þegar Jón Loftsson, sem nú hefir lengi búið á Vestri-Geldingalæk, kom þangað, hafði hellirinn lengi verið ónotaður; hann var hruninn að innanverðu, og svo hafði leysingavatn jafnað auri úr hruninu um hann allan. Dyrnar voru fallnar inn. Jón gróf þær upp og ruddi síðan aurnum úr hellinum, hlóð í hann grjótgöfl að innan og dyr á hann að framan. Er hellirinn nú 22 al. langur frá munnanum að gaffinum, en dyrnar með þrepunum er að auki. Hann er hvelfdur innan, en þó all-ósléttur. Hæð hans inn við gaffinn er nál. 5 al., en vídd nál. 9 al.; svo lækkar hann og mjókkar utar eftir, og við munnann er hann tæpl. 3 al. hár og 6 al. víður. Bergið í hólnum er móhella, en ákaflega hörð, eink-

um neðantil, svo það sýnist ótrúlegt, að menn hafi höggvið hellinn út; það hefði hlotið að vera mikið verk og erfitt, því fremur sem hann hefir í fyrstu verið miklu stærri en nú. Mjög er hann líka ójafn innan og ósléttur, og bendir það ekki á nannafrágang. Og bergið innan í honum er sem húðað og hálfgljáandi; það hlýtur að vera svo af náttúrunni. En raunar getur það verið af því, að bergið svitar út raka, er verður að steinkendri húð á því. En þrátt fyrir öll þessi ólíkindi hefir hellirinn þó önnur sérkenni, sem næstum ótvírætt benda á mannaverk og þau merkileg og einkennileg.

Svo er nl. háttað, að fyrir innan munna hellisins er sín stúka hvorum megin út úr honum. Sú, sem er til hægri handar, eða austan megin, er stærri en hin: nær 12 al. löng og 4 al. víð, dýrnar mjóar — nema rauf er út undir bergið vinstra megin, eins og þar hafi fallið úr því; — og tæplega 3 al. háar; en stúkan sjálf er miklu hærri, hefir hvelft ræfur, sem hverfur upp í gat eða stromp. Enda fann Jón þar út við vegginn *hlóð* með *ösku* í. Hin stúkan, sem norðan megin er við hellismunnann, er miklu minni: að eins manngeng á hæð og tæpl. 4 al. á lengd og vídd. Dýrnar eru mjóar að ofan eða næstum hvast bogamyndaðar: er því líkast sem bríkur gangi niður með þeim til beggja hliða. Neðantil við þær er sitt gatið hvorum megin úr aðalhellinum inn í stúkuna við dyr hennar; á þeim er enginn verulegur munur: bæði eru þau kringlótt og slétt innan, eins og þau væru boruð, svo víð, að þrengja má hendi inn í þau og ná gegn um nál. $\frac{1}{4}$ al. þykt berg. Öðrum megin er og hola eins og hálfborað gat. Hið merkilegasta er þó, að fyrir gaffi þessarar stúku, andspænis dyrum hennar, er *úthöggvið rúmstaði*, hæfilega stórt fyrir 1 mann stóran, eða 2 litla. Fyrir framan það eru til beggja enda háar bríkur, sem rúmbríkur; er sitt gat á hvorri þeirra, sem vel má smeygja hendi í gegnum. Á miðjum rúmstokknum er og upphækkun eða hnúður, sem skiftir honum í 2 sæti; þau eru þó í þrengra lagi. Gat er gegnum hnúð þennan; það liggur skáhalt gegnum hann, og er miklu minna en hin götin: eigi yfir 2 þuml. í þvermál. Allur er rúmstokkurinn og bríkurnar báðar með ýmislega löguðum rákum og ójöfnum, mjög óreglulegum. Bæði í aðalhellinum og stúkunum er ræfurhvelvingin mjög óslétt og óreglulega ójöfn: sumstaðar er hún t. a. m. eins og með rennum, er liggja eftir berglögunum, líkt og vatn hafi máð þau, sumstaðar aftur með stærri eða minni holum og stöllum, eins og eftir meitil eða annað stærra verkfæri. Sérstakar eru 3 holur í hvorri hlið á aðalhellinum, hvorar gagnvart öðrum, og eru raufar út úr þeim til hliðar. Virðist auðsætt, að þar hafi verið settir inn bitar af tré, hellinum til styrktar, og hefir bitaendunum verið smeygt í holurnar eftir raufum þeim, sem út úr eru.

Það virðist óefað, að hellirinn hefir á sínum tíma verið notaður til

íbúðar, það votta hlóðin og askan, sem Jón fann í austurstúkunni. Hann heyrði líka þá sögn, að einhvern tíma hefði þar búið einsetu karl, er nefndur var Eiríkur rauði. Það sagði Jóni Sigurður bóndi á Eystri-Geldingalæk, fróður maður, og þá gamall, er Jón kom að Vestri-Geldingalæk. En þó að hlóðin og askan hafi verið eftir þennan Eirík, þá er varla líklegt, að frágangur á hellinum sjálfum hafi verið eftir hann. Eiríkur hefir hlotið að vera seinni alda maður, tyrst nafn hans var uppi í munnmælum; en það virðist mega ráða af gljáhúðinni, sem á berginu er í öllum hellinum, að hann sé talsvert gamall. Og það er ekki laust við, að hið sérkennilega við fráganginn, einkum t. d. götin, — sem ekki er hægt að sjá, hvaða tilgang hafa haft — veki hjá manni þá hugmynd, að hellirinn hafi eitthvað steinaldarlegt við sig. Út í það fer eg samt ekki. En fleiri eru hellar í Rangárvallasýslu, sem benda á fornesckjuleg mannaverk, t. a. m. Rútshellir og margir fleiri. Væri vert að skoða þá og lýsa þeim.

6. *Hellir á Ægisíðu.*

Vorið 1899 gróf Jón bóndi Guðmundsson á Ægisíðu upp gamlan helli, sem þar var við bæinn og að nokkuru leyti undir honum. Hann var nú ónotaður, en hafði á fyrri tíð auðsjáanlega verið hafður fyrir búr. Hann er gjör af mönnum, höggvinn út í móhellu, ekki allharða. Í gólfi hans eru 3 holur hvorum megin, nógu stórar til þess að ker gítu staðið í þeim. Uppi yfir þeim eru skot úti í bergið, en hleinar ganga fram milli þeirra. Inn í þær eru djúpar holur, að líkindum ætlaðar til þess, að í þeim stæði marar af tré, er búrhilla svo hefir legið á. Í hellinum fann Jón bóndi steinsnúð. — Hann hefir hellinn nú fyrir heyhlöðu.

7. *Forn skáli á Keldum.*

Á Keldum á Rangárvöllum er enn til forn *skáli* frammi í bænum. Hann snýr frá austri til vesturs, en bærinn snýr móti suðri, og ganga bæjardyrnar inn í suðurhlíð skálans. Er sá hluti hans, sem austur gengur frá dyrunum, nú notaður fyrir búr, en vesturhlutinn er hafður fyrir göng til stofu. Bæði búrið og göngin eru skilin frá bæjardyrnum með þili, þar á eru dyr, aðrar inn í göngin, hinar inn í búrið, hvorar móti öðrum, og eru bogamyndaðar að ofan. Bæjardyrnar eru $5\frac{1}{4}$ al. á lengd, $3\frac{1}{2}$ al. á vídd inn þangað, sem skálapilin taka við, en milli þeirra er $4\frac{1}{2}$ al., sem er eiginlega hluti úr lengd skálans. Austurendi skálans, sem nú er búr, er 6 al. langur; en sá hluti, sem hafður er fyrir göng, er $6\frac{1}{2}$ al. langur. Hæð undir bita er 3 al. 10 þumbl., en lengd bita 6 al., á þykkt eru bitar nær 8 þumbl. Undir endum þeirra eru stafir mjög digrir. Baktil að ofan eru greyptar í þá syllur, 10 þumbl. breiðar, og nær 3 þumbl. þykk-

ar með »nótu» að neðan til að greypa þiljur í. Risið er gjört með sperrum og eru kjálkarnir nálega 4 al. langir, 8¹/₂ þuml. breiðir og um 3¹/₂ þuml. þykkir. Bitar, syllur og sperrukjálkar eru með »kýlingarstrikum». Ofan á syllunum uppi við ræfrið eru áfellur, viðlíka breiðar og syllurnar sjálfar. Langbönd hafa áður verið greypt í sperrukjálkana, en liggja nú utan á þeim, en reisifjöl þar ofan á í stað súðar. Loft er í þeim hluta skálans sem fyrir göng er hafður, og eru nál. 3 ál. til mænis af loftinu. Líka er loft yfir bæjardyrum og yfir þeim hluta skálans sem inn af þeim er; þar er loftið um 1¹/₂ al. lægra og þeim mun hærra til mænis. Í búrinu er ekki loft nú. Af því eigi þarf svo við göng sem skálinn er víður, er gjört skilrúm eftir þeim hluta hans, og eru göngin með norðurveggnum, en sunnanmegin hefir verið hafður vefstaður. Er þar gluggi á veggnum og skilrúmið þannig opið, að hann ber líka birtu í göngin. Við vesturenda hans er þil og dyr til stofunnar, sem auðvitað er. Sagt er, að hann hafi áður náð miklu lengra vestur, og hafi verið tekið af honum og víðirnir fluttir að Barkarstöðum. Allir víðir skálans eru eintómt rekatré og eru enn ófúnir, jafnvel reisifjölin. Vita menn þó ekki, hve gamlir þeir eru, því þó skálann hafi þurft að endurbæta að veggjum eða þekju, hafa sömu víðir ávalt verið notaðir áfram; vita menn eigi til, að í þá hafi verið bætt nema 1 bita í búrið. Er sá biti auðþektur, því hann er óheflaður og á honum ártalið, þá er hann var látinn þar, nl. 1789. Og í landskjálftanum 1896 brotnaði sperra og var önnur ný látin í staðinn og ártalið skorið á hana. — Þó sú gerð, sem skálinn hefir nú, sé að líkindum eigi hin upprunalega, þá er hún þó mjög gömul og ber vott um það, hve bygging var traust og vönduð fyrrum.

Rannsóknir

í Snæfellsnessýslu sumarið 1899.

Eftir

Brynjúlf Jónsson.

1. *Borgardalur.*

Svo segir Landnáma II. P. 13. kap.: »Um várit gaf Geirrauðr systur sinni bústað í Borgardal Geirriðr sparði eigi mat við menn ok lét gera skála einn um þjóðbraut þvera; hún sat á stóli ok laðaði úti gesti, en borð stóðu inni jafnan ok matr á«. — Borgardalur ber enn það nafn. Hann er lítill og grösugur og er fyrir ofan veginn, þá er farið er frá Narfeyri inn með Álftafirði. Bæjartóft Geirriðar sést enn og er nál. 9 faðma löng frá austri til vesturs, eða undan brekkunni, og rúml. 3 faðm. breið. Eigi sést, að henni sé skift í sundur með þvervegg; en svo er víðar í rústum fornþæja, og má þá ætla, að herbergjunum hafi verið skift sundur með þili. Dyr eru óglöggar, virðast þó hafa verið á austurhliðvegg. Bæjarstæðið hefir verið lítið, en það er þó bezta bæjarstæðið sem til er í dalnum. Engar líkur eru til, að þjóðbraut hafi nokkurn tíma legið þar um; hún liægur nokkuru neðar og er það bæði beinna og hægara. En þar liggur hún utan í halla, sem ekkert hæjarstæði gat verið á; enda er hún fyrir neðan dalinn sjálfan. Það er því eigi bókstaflega rétt, að Geirriður hafi látið gera skála sinn »um þjóðbraut þvera«. Þó hefir eigi langt verið frá veginum upp að bænum, og gátu vegfarendur, þeir er vildu, hæglega komið við hjá Geirriði. Og svo er að skilja, að hún hafi gjarnan viljað, að sem flestir gestir kæmu, og hafi sýnt þeim svo mikla rausn, að þar um hafi svo verið til orða tekið, að skáli hennar stæði um þjóðbraut þvera og hún sæti úti og laðaði gesti. Það eru að eins óeiginleg kjarnyrði um rausn henn, líkt og nú er sagt um gestrisni

manna, að hús þeirra sé »öllum opið«, þó hurðum sé lokað þar eins og annarstaðar.

2. Bólstaður við Vaðilshöfða.

Þar eð veður var gott er eg fór um Álftafjörðinn sumarið 1899, réðst eg í að búa til uppdrátt af Bólstað við Vaðilshöfða, til þess að hæggra veiti að gera sér hugmynd um landslag þar og afstöðu. Vona eg að hann sé betri en ekkert, þó hann að vonum sé ónákvæmur, þar eð hann er gjörður eftir sjón, en ekki eftir mælingu. Það sem einkum hvatti mig til þessa var, að sýna afstöðu þess staðar, þar sem haugur Arnkels goða er, því helzt er útlit fyrir, að hann hverfi með öllu áður langt líður, því bæði er það, að sjórinn brýtur smám saman neðan af aurlandinu, og svo hefir Úlfarsfellsá kastað sér vestur með bakkanum og brýtur hann óðum og hauginn með. Þá er eg kom þar fyrir 3 árum, sýndist mér svara því, að haugurinn stæði hálfur eftir, en nú sá eg þar mun á, að talsvert hefir brotnað úr honum síðan, svo að varla mun meira en hér um bil þriðjungur eftir nú. Enginn mannaverka vottur sést í bakkanum, þar er af haugnum hefir brotnað. Má og ganga að því vísu, að menn hafi fyrir löngu grafið í honum og umrótað honum til að leita fjár eða vopna. Svo hafa menn gjört við flesta eða alla hauga og dysjar, sem menn hafa vitað af og ætlað að fémætt væri í. Eg hefi sett spurningarmerki við neðri rústinna á uppdrættinum, því þó mér þyki líklegast, að það sé fjós og hlaða, þá er hún svo óglögg, að það sést ekki með vissu. Aðrar rústir en þessar tvær eru nú ekki sjáanlegar á aurlandinu, en hugsanlegt er að fleiri hafi verið áður, því út lítur fyrir, að áin hafi á sínum tíma runnið um norðurhluta aurlandsins og brotið þar jarðveg af, er síðan hefir raunar gróið upp aftur, en er þunnur og nýlegur, svo hann hlýtur að vera yngri en bygðin þar. Getur verið að tóftir hafi á þann hátt horfið, hafi þær verið á því svæði. — Eftir því sem séð verður, er bæjarrústin rúml. 12 faðma löng og um 3 faðma breið; virðist vera þrískift, þó ekki sé hægt að fullyrða það og eigi heldur að ákveða hvar dyi hafi verið. Neðri rústin er tæplega eins löng, en dálítið breiðari; hún virðist tvískift, en er mjög óglögg. Eigi gat eg fundið til grjóts í þeim með staf mínum. Er og ekki byggingargrjót á aurlandinu.

3. Þórness-dómhringurinn.

Svo segir í Landn. II. P. 12. kap.: »Þá var þat ráð tekit, at færa brott þaðan þingit, ok inn í nesit, þar sem nú er. ok var þar þá helgi-staðr mikill, ok þar stendr enn Þórs steinn, er þeir brutu þá menn um, er þeir blótuðu, ok þar hjá er sá dómhringr, er þeir dæmdu menn til

blóta«. Og Eyrbyggja segir, kap. 10: »Þar sér enn dómhring þann, er menn voru dæmdir í til blóts. Í þeim hring stendur Þórs steinn«. Hér ber þeim það á milli, Lndn. og Eb., að Lndn. segir, að Þórs steinn hafi verið *hjá* dómhringnum, en Eb. segir, að hann hafi verið *í* honum. Sigurður Vigfússon rannsakaði hér 1889, lýsir hann þingstaðnum og getur þess, að þar eru 3 nes og litlir vogar á milli, og telur hann búðatóftir á þeim öllum. Vestasta nesið er stærst, þar er bærinn Þingvellir, og segir Árni Thorlacius í örnefnalýsingu sinni (Safn t. s. Ísl. II. 294), að sagt sé, að dómhringurinn hafi verið þar, sem bærinn er. Hyggur hann því að þingið hafi verið háð þar. Samt gerir hann ráð fyrir því, að Þórs steinn sé sá sami, sem enn er sýndur í mýrlendinu suður af austasta nesinu. Er þó nokkuð langt þangað frá Þingvalla-bænum. Nokkuru nær honum er mið-nesið; og ef dómhringurinn hefði verið þar, mátti fremur segja, að Þórs steinn væri *hjá* honum, og þó væri það ekki nákvæmt. Á þessu nesi hafði um eina tíð verið kot, sem hét Þingvallatangi, en nú er nesið kallað Húsnes. Nú er þar ein stór tóft yzt á odda nessins. S. V. komst að þeirri niðurstöðu, að hér hefði þingið verið háð, og eg félst á það, er eg skoðaði hér 1896. Austasta nesið er minst og tekur sig lítið út; en þar er Þórs steinninn rétt *hjá*. Undrar mig það nú eftir á, að engum okkar: A. Th., S. V. eða mér, skyldi verða það fyrir, að leita dómhringsins á þessu nesi. En þetta hugkvæmdist þeim Collingwood og Jóni Stefánssyni. Og eftir tilvísun hinnar ágætu bókar þeirra fór eg nú þangað að leita hans. Þar sjást yzt á nestánni glöggar leifar af hringmyndaðri byggingu af grjóti. Líkist hún mjög dómhringnum í Árneshöfn (Árb. tornl.fél. 1894) bæði að lögun og stærð, en sá er munurinn, að þessi hringur er allur niður hrúninn, ber því mjög lítið á honum. Hefir hann staðið svo tæpt á oddanum — ellegar sjór minkað oddann —, að grjót hefir hrúnið út af honum á 3 vegu; en á 4. veginn, þar er á land upp veit, hefir hringurinn hrúnið inn; þar myndar grjótið úr honum svo mikla urð, að hún fyllir nær út í þriðjung hans. Ef hann hefði allur hrúnið þannig inn, þá væri hann allur orðinn að einni urðarbungu, og sæist ekki skil á, að þar hefði hringur verið. En nú sér gjörla fyrir innanmáli hans alstaðar þar, sem hann hefir hrúnið út. Dyrnar sjást líka, og eru þær austanmegin. Sú efasemd vaknaði *hjá* mér við þennan hring, eins og við Árneshringinn, að þetta kynni að hafa verið fjárborg. Bar eg það undir álit heimamanna á Þingvöllum, og töldu þeir það mjög ólíklegt, að á þeim stað hefði fjárborg verið. Eru því líkur til, að frásögn Lndn. sé rétt: að steinninn sem sýndur er, sé hinn rétti Þórs steinn, og að þessar hringleifar, sem að kalla má að séu *hjá* steininum, séu leifar af dómhringnum forna.

4. *Berserkjahraun.*

Í Árbók fornleifafél. 1893, bls. 21—23, hefir S. V. ritað um Berserkjahraun, og hefi eg litlu þar við að bæta. Í krika þeim fyrir sunnan hraunið, sem aðskilinn er frá túninu þannig, að bæjarlækurinn rennur þar fram á milli, eru leifar af 2 fornum girðingum, sem þvergarður skilur hvora frá annari. Það er efri girðingin, sem S. V. lýsir. En af hinni neðri hefir lækurinn brotið alla þá hliðina, sem að honum veit, því hefir S. V. ekki tekið þetta fyrir gerði. Sést þó vel, að garðurinn, sem er hraunmegin við efra gerðið, heldur áfram niður með hraunjaðrinum alt út að læknum; og hinumegin sér fyrir stuttum garðspotta frá norðausturhorni garðsins fram á lækjarbakkann, sem brotnað hefir. Í neðra gerðinu er stekkjartóft, mjög gömul og niðursokkin. Og önnur, dálítið nýlegri, er upp við þvergarðinn, sem skilur gerðin. S. V. telur nú víst, að efra gerðið sé hið sama, sem »byrgit« er berserkirnir hlóðu. En þá verður að gera ráð fyrir því, að þeir hafi haft nægan tíma, og gætu þeir þá hafa gjört báðar þessar girðingar. Svo er líka að sjá af Eyrbyggju, að Styr hafi ekki sett berserkjunum tímatakmark; þess þurfti ekki, þeir voru sjálfir nógu ákafir að komast sem fyrst að kaupum við hann. En sé nú hitt samt sannara, sem Grunnavíkur-Jón segir í Ágripi sínu, að Styr hafi sett berserkjunum þröngt tímatakmark, og að þeir hafi átt að gjöra »byrgit« frá morgni til dagmála, þá kemur ekki til mála, að það hafi verið gerði þessi, annað eða bæði, sem berserkirnir gjörðu. Þá kynni það heldur að vera hin svo nefnda Krossrétt, sem þar er neðar í hraunjaðrinum. Hún virðist hafa verið fjárrétt, en er nú eigi notuð og lítur fornlega út. Mundi ærið berserkjaverk að hlaða hana frá morgni til dagmála. Þess er að gæta, að Grunnavíkur-Jón ritaði upp eftir *minni* einu, og má ekki ætlast til, að engu skakki. Hann nefnir t. d. ekki hagagarðinn, sem Eb. segir að berserkirnir hafi hlaðið og stendur enn í dag.

Eigi er vegurinn, sem berserkirnir ruddu, jafn-mikið tröllaverk og margir ókunnugir hafa ímyndað sér. Hann er lagður í króka, til þess að nota þá bletti í hrauninu, sem ekki þurfti að ryðja. En satt er það, að milli þessara bletta er verkið víða allmikið mannvirki. Dys berserkjanna er í djúpum dal í hrauninu við veginn, eins og sagan segir. Sagt er að oftast en einu sinni hafi verið grafið í það; ber það og þess merki. Má þó nærri geta, að Styr hefir hvorki lagt vopn né fé í haug með berserkjunum. Áður en berserkirnir lögðu veginn yfir hraunið, hefir eigi mátt komast með hesta milli Hrauns og Bjarnarhafnar utan að fara fjörur og sæta sjávarföllum. Þó skaga 2 hraunranar þar fram í veginn, er of djúpt hefir verið fyrir framan, svo yfir um þá hefir þá orðið að fara. Hafa verið ruddar götur yfir um þá þvera, hvorn um sig, og sér enn glögglega fyrir þeim.

5. *Borgarholt o. fl. í Bjarnarhöfn.*

Svo segir Eyrb. k. 6: »Björn bjó í Borgarholti í Bjarnarhöfn« og Lndn. (II. P. 11. k.) hefir nálega sömu orð: »ok bjó á Borgarholti í Bjarnarhöfn«. Hér munar að eins því, að Eb. segir: »í Borgarholti«. Lndn. segir: »á Borgarholti«. Verður að taka þetta til greina, er ákveða skal, hvar bær Bjarnar muni hafa verið. Það er auðséð, að nafnið »Bjarnarhöfn« hefir í fyrstu eigi verið haft um bæinn, heldur um víkina, þar sem Björn tók höfn. Var ástæða til að gefa bænum sérstakt nafn eftir því, hvar hann stóð við víkina, því hún er ekki all-lítill. Nú er hvergi við víkina staður, sem ber nafnið: »Borgarholt«. En fyrir austan grundina, sem bærinn stendur nú á, gengur dálítill ásahryggur frá fjallinu fram að víkinni, og er klettaborg efst á honum, sem kölluð er Kjöttborg. Engin *borg* er þar önnur, sem Borgarholt geti verið kent við. Liggur líka beint við, að [á hafi ásahryggurinn verið kallaður holt, því fremur sem hann hefir óefað verið skógi vaxinn í þá daga. Bærinn hefir þá staðið annaðhvort á þessu holti eða í því, nfl. utan í því. Hefði hann staðið upp á því, mundi þar sjást grjótrúst eftir. Þar var og vatnsból fjær. En kunnugt er, að landnámsmenn settu jafnan bæi sína við læki, ef þess var kostur. Hér rennur lækur milli »holtsins« og grundarinnar, sem bærinn nú stendur á. Það er án efa Borgarlækur. Við hann hefir Björn því verið heygður. En nú sjást þó engin merki til haugsins. Og það er mjög eðlilegt. Lækurinn hefir brotið bakka sinn holts-megin, svo það munar allmiklu sumstaðar, sem sjá má af uppgrónum eyrum hinumegin hans, sem áður hefir verið farvegur þans. Lækurinn hefir því án alls efa brotið hauginn burtu. Sama mun nú vera með bæinn: Hann mun hafa staðið í vesturjaðri holtsins við lækinn og mun lækurinn hafa brotið bæjarstæðið í burtu. En *hvar* við lækinn mun bærinn hafa staðið? Eg leit-aði eftir verksummerkjum, er gæti gefið bendingu um það. En þau sáust engin, utan það eitt, að rétt fyrir ofan ós lækjarins var eyrin vestanmegin hans breiðust. Þar hafði hann brotið mest; enda er bakki hans austanmegin hæstur þar á móts við. Þar getur gott bæjarstæði verið afbrotið. Gera má og ráð fyrir, að áður en lækurinn bar aur í sjóinn fram undan ósnum, hafi þar verið góð lending, og lá þá beint við að velja bæjarstæði sem næst henni, svo heimflutningur frá sjó væri sem hægastur. Milli sjávarins og þess staðar sem eg hugsaði mér bæjarstæðið gengur fram dálítið klettanef; neðst í því standa 3 stórir steinar, jarðfastir, og grasgeirar milli þeirra. Þætti mér ekki undarlegt, þó heiðnum manni hefði komið í hug, að þar byggji landvættir, og hefði nokkuð slíkt vakað fyrir Birni, þá gat honum þótt þess fýsilegra að búa sem næst þeim. Þetta segi eg nú til gamans, en dettur auðvitað ekki í hug að nota það til að styðja getgátu mína um bæjarstæðið. Hana byggji eg á þeim lík-inda-ástæðum, sem eg var búinn að taka fram. (En getgáta er samt get-

gáta og ekki annað; það játa eg). Björn mun hafa búið í Borgarholti til dauðadags. En Kjallakur son hans, er virðist hafa kvongast erlendis, mun hafa reist bú að föður sínum lifanda; er sennilegt að hann hafi þá gert sér bæ á grundinni þar sem hann er enn. Að föður sínum látnum má ætla að hann hafi lagt Borgarholt undir sig.

Beint niður frá bænum Bjarnarhöfn er lending við sjóinn og naust. Mun það vera Bjarnarnaust, sem Á. Th. nefnir; en ekki heyrði eg það nafn. Og eigi mun þar hafa verið gjört naust fyrir en bær var kominn þar, sem hann er nú. Nokkuru vestar við vikina heitir Hamarnaust. Það er raunar fremur vör (lending) en naust, því sjór gengur þar upp í. Það er klauf inn í stórgrytis-urð, og lítur út fyrir að vera rudd af mönnum. Má hún þá heita þreklegt mannvirki. Þar hefir mátt binda skip í góðu veðri, en eigi setja upp, því hátt er fyrir ofan. Skamt vestar við vikina er tóft undir hamri einum; hún er á þurru landi og grasi vaxin. Er það auðsjáanlega naust frá fyrri tíð. Gæti eg trúað, að það hefði upphaflega heitið Hamarnaust, en nafnið verið fært seinna. Vestan við vikina gengur tangi fram í sjóinn; hann heitir Búðatangi. Þar var eitt sinn kaupstaður. Eru þar allmiklar rústir síðan, en mjög óglöggar orðnar.

6. Otradalur.

Svo segir í Hávarðs sögu Ísfirðings 15. kap.: »Atli hét maður, hann bjó í Otradal Svá er sagt, að bærinn í Otradal væri mjök af almannaveg; þat var út öðru megin fjarðarins gegnt Eyri«. Og í 19. kap, segir hún: »Er eigi sagt frá ferð þeirra fyrir en þeir koma til bæjar Atla í Otradal, var þat einn morgun snemma, og ríða í dalverpi þat er eigi mátti sjá frá bænum«. Herra Kristján Þorleifsson í Bjarnarhöfn benti mér á það, að vestan í Bjarnarhafnarfjalli er dalur, sem Otradalur heitir. Fyrir neðan minni hans stendur bærinn Ámýrar, og segja munnmæli, að sá bær hafi fyrrum heitið Otradalur, af dalnum. Eru þess fleiri dæmi, að bæir, sem eiga samnefnt við dali, standa ekki í þeim, heldur framan við minni þeirra. Svo er t. d. um Garpsdal í Barðastrandarsýslu, Melrakkadal í Húnavatnssýslu o. fl. En í fyrstu hefir forsetning bæjarnafnsins ekki verið í heldur at þar sem svo stóð á. Frumrit Hávarðs sögu mun því hafa haft: at Otradal. Bærinn stendur við fjörðinn andspænis Eyri og eigi all-löng sjóleið milli þeirra bæja. Mjög er þó einmunalegt á Ámýrum og gestakomur fátíðar, því þar eiga eigi aðrir leið um en þeir, sem þangað eiga erindi. Og sagt er, að það liggi þar í landi, að þeir sem þar búa séu flestir fremur einrænir menn og fáskiptnir, hafi sem minst viðskifti og sem minstan kostnað að þeir mega, en búi vel að sínu, þó í smáum stíl sé búskapurinn. Fyrir ofan bæinn er bali nokkur við fjallsræturnar, verður þar dalverpi í milli sem leynast má í svo eigi sjáist

frá bænum. Svo vel ber öllu heim við söguna. Hér virðist því tvönnu skifta: *annaðhvort* er það, sem sagan segir um liðveizlu Steinþórs við Hávarð, dvöl Hávarðs í Otradal o. s. frv., rétt í aðalefninu, *ellegar* sögumaður hefir af ásettu ráði búið þetta söguatriði til upp úr sér; og það *gat* enginn gjört annar en sá, sem nákunnugur var á Ámyrum. Og þó slíkt sé nú eigi alveg óhugsandi, þá er eigi skiljanlegt, hvað honum hefði getað gengið til að finna upp á því, að skjóta þessu inn í óviðkomandi sögu, ef hann hefði vitað annað sannara. Skiljanlegra sýnist mér hitt, að Landnámuritarinn, eða heimildarmaður hans, hafi vilst á liðveizlumönnum Hávarðs. Það hefir leitt af bæjarnafninu: hann hefir þekt Otradal í Arnarfirði, en eigi hinn lítt kunna Otradal í Breiðafirði, og þózt sjá, að hér væri missögn, er leiðrétta þyrfti. Honum hefir skilist svo, — eins og mönnum hefir alment skilist síðan, — að svo fágætt bæjarnafn, sem Otradalur er, geti eigi verið komið inn í söguna af misgáningi; það hlyti að vera rétt. Og þar eð slíkur höfðingi sem Eyólfur grái bjó um þær mundir í Otradal, þá hafi það enginn getað verið annar en hann, sem veitti Hávarði lið. Og það gat styrkt hann í þeirri trú, að hann hefir vitað, að Eyólfur átti son, er Steingrímur hét, og þótt líklegt, að *Steinþórs* nafn væri komið í staðinn fyrir *Steingríms* nafn og missögnin komin af því. Það virðist liggja beint við, að sögumaður, er vildi segja alt sem sannast og réttast, en var ókunnugur, gæti vilst þannig, er svo sérstaklega stóð á; og rýrir það alls ekki gildi annara frásagna í Landnámu.

7. *Salteyrarós.*

Það má sjá af örnefnalýsingu Á. Th., að orð hefir leikið á því, að Grundarós væri sama sem Salteyrarós. Hyggur Á. Th., — og víst með réttu — að það sé meir getgáta en vissa. Telur hann tvo aðra ósa við Grundarfjörð jafn-líklega: Kvíaós hjá Krossnesi og annan ós hjá Kirkjufelli. Sá ós er nú kallaður Búðaós, því austanmegin hans eru kot, er einu nafni heita að Búðum. Bendir það til, að þar hafi verið verzlunarbúðir. Og þeim megin hans gengur grjóteyri út í sjóinn, sem er svo gráleit af smáskel, að tilsýndar er því líkast, sem hún sé salti drifin. Er því eigi ólíklegt, að hún hafi fyrrum verið kölluð Salteyri, og ósinn þess vegna verið kallaður Salteyrarós. — Síra Jens Hjaltalín á Setbergi benti mér á þetta.

7. *Vogar og Kambgarður í Mávahlíð.*

Svo segir Eyrb. 18. k.: »Þeir (Þorbjörn) riðu upp með vágum ok bundu sár sín undir stakkgarði þeim, er Kambgarður heitir«. Svo hagar landslagi í Mávahlíð, að neðan við túnið eru tjarnir á láglandinu og ná

þær út að sandeiði, sem þar er með sjónum; en austur og suður af tjörn-unum er engi, þar til hæðir taka við. Má sjá, að engið og tjarnirnar eru eftirleifar af *vogi*, sem þar hefir gengið úr sjónum inn til hlíða, en lokast af sandeiðinu og síðan fylst upp, svo að hann er að innanverðu orðinn þurt land, en utan til eru tjarnirnar. Það eru þær, sem Eb. kallar *voga*. Þeir Þorbjörn hafa komið frá Holti fyrir innan engið og ætlað að fara aftur sömu leið. Hafa þeir riðið ofan fyrir túnbrúnina, sem er örskamt, og farið fyrst inn með tjörninni og svo inn með enginu, undir hæðarbrún, sem er framhald af túnbrúninni. Þar eru klettur nokkurir í brúninni við engið; skagar hinn insti svo fram, að vel má vera að hann hafi verið kallaður kambur. Nú er honum ekki nafn gefið. Undir honum er sem sjái til byggingarleifa, en verður þó varla sagt með vissu. En væri þar um fornar byggingarleifar að ræða, þá er sízt að undra, — þó þær væri mjög niðursokknar, því þar er jarðvegur mjúkur. En afstaða bendir til, að hér hafi Kambgarður verið. Þar fyrir ofan, upp á brúninni, er bær, sem Tröð heitir. Hann er síðar bygður, og hefir þó verið færður úr stað. Er sumra ætlan, að þar hafi stakkgarðurinn verið. En eigi þykir mér það jafn-líklegt: það var fremur út af leið; og landslag bendir eigi til, að þar hefði þurft stakkgarðs við. Tóftir stakkgarða sjást víða á mýra-engjum, þar sem akstur eftir ísum á vetrum er auðveldari en reiðsla á hestum á sumrum. Þó skal eg ekki fullyrða þetta frekara.

9. Fróðá.

Heimajörðin Fróðá stendur nú eigi þar, sem bær Þorbjarnar digra var og »Fróðárundur« urðu. Þar stendur nú hjáleigan Fornu-Fróðá, og þó eigi alveg á sama stað, sem fornþærinn stóð, heldur þar sem kirkjan forna var og kirkjugarðurinn. Rúst eldri bæjarins Fornu-Fróðár er fáum tugum faðma austar og ofar með læk þeim, er þar rennur. Það er auðséð á henni, að þærinn hefir staðið þar fram á seinni aldir: þar hefir fornaldar-húsaskipan verið horfin fyrir annari nýrri. Ofan á annan enda rústarinnar hafa nýlega verið sett peningshús, en eru þó lögð niður aftur. Bæjarstæðið er raktent mjög, nær sem rústin væri í mýrlendi; er þar þó að eins mjó spilda milli hæðarbrúnar, sem fyrir ofan er, og lækjarins, sem fyrir neðan rennur. Meðan hæðarnar fyrir ofan voru skógi vaxnar, hefir hér verið þurlendara; annars hefði enginn valið hér bæjarstæði. Búið var áður að segja mér það, að nú væri rúst ein þar, sem Fróðá hefði forðum staðið. Hugði eg gott til að grafa þar og finna eld-húsgólfid og eldsgrófina (sem »selshöfuðið« kom upp úr forðum!). En er eg sá rústina, sá eg líka, að annaðhvort mundu þar allar fornar menjar eyðilagðar af seinni mönnum, ellegar svo byrgðar undir nýrri mannvirkjum, að eigi mundi vinnandi verk að leita þeirra.

10. *Ýmislegt í landnámi Alfvarinssona.*

Svo segir Lndn. II. p. 8. k.: »Alfvarinn Válasón hafði fyrst numit nesit á millim Beruvíkurlhrauns ok Ennis; hans synir voru þeir: Höskuldr er bjó að Höskuldsá, ok Ingjaldr, er bjó að Ingjaldshváli, en Goti at Gotalæk og Hólmkell at Forsi við Hólmkelsá«. Á þessu svæði er margt að geta:

Foss við Hólmkelsá. Eigi er nú byggð á þeim stað, sem bær Hólmkels stóð. Sá maður er nefndur Sveinn, sem bæinn flutti. Breytti hann þá nafni hans og lét hann heita Sveinsstaði; svo heitir hann enn. Lækur rennur þar ofan og er foss í honum uppi í hlíðinni. Þar skamt frá er hjáleiga sem heitir Foss. En það er ekki Foss við Hólmkelsá. Líka er búið að breyta nafni árinna: hún er nú hölluð Laxá. En fossinn, sem í henni er, hafa menn ekki getað fært úr stað; og ekki hafa þeir heldur tekið burtu fornlega bæjarrúst, sem þar er á árbakkanum rétt fyrir neðan fossinn. Þar hefir bær Hólmkels verið, á því getur ekki verið neinn efi, því þar nærlendis er *enginn foss í annari á*. Laxá, sem nú er kölluð, er því hin forna Hólmkelsá. Bæjarrústin er nokkurn veginn glögg. Hún er nál. 16 fðm. löng frá norðri til suðurs og nál. 4 fðm. breið. Henni er skift í 2 tóftir, og eru þær næstum jafn-langar. Austurveggurinn er svo glöggur, að sjá má að á honum hafa dyrnar eigi verið. Vesturveggurinn er óglöggari, og munu þær hafa verið þar. Þeim megin er útsýni fegra. Fám föðmum neðar er önnur rúst; hún er óglöggari en svo, að með vissu verði sagt, hvað þar hefir verið. Rústirnar eru austanmegin árinna og beygir hún þaðan til vesturs fyrst. Þar er stakkgarðsrúst skamt fyrir norðan ána, svo sem stekkjjarveg frá fossinum, og hefir hæglega mátt leynast þar, svo eigi sæist frá bænum. Þetta er á leiðinni til Ingjaldshóls, þegar hjarn er og beint má fara. Ber það því heim, að þetta sé stakkgarðurinn, sem Víglundarsaga segir frá, að Hólmkelssynir sæti fyrir þeim Víglundi. Er því annaðhvort, að höfundur þeirrar sögu hefir verið hér kunnugur, ellegar hin staðlega samkvæmni kemur af því, að sannindi eru í sögunni, að þessu leyti að minsta kosti. Löngum spöl norðar heita Kumlahryggir. Þeir hafa blásið upp, og sagt er, að þar hafi fundist eitthvað af málmtægi. En svo er langt síðan, að nú voru menn ófróðir um það.

Gotalækur. Hæðin, sem Hólmkelsá (nú Laxá) fossar ofan af, gengur þaðan til vesturs. Er þar bær, sem Skarð heitir, kendur við skarð, sem er í hæðinni. Þar kemur fram lækur nokkuð stór, og er hann stundum ranglega kallaður Hólmkelsá, en oftast þó »lækurinn«, og er það stytt úr nafninu Gotalækur. Bak við skarðið, sem »lækurinn« kemur fram úr, er dalhvarf, eigi all-lítið, er heitir Búrfellsdalur (af Búrfelli, dálitlu einstöku

fjalli, sem þar er fyrir ofan). Inn í dalhverfinu er krókur á læknum, og er þar á horninu rúst, sem kölluð er Gotastaðir. Eigi er lögum hennar fornleg; er þó sagt, að langt sé síðan að þar var bygð. En eftir það hafði lengi verið höfð selför í dalnum, og hygg eg, að sel hafi verið bygð ofan á bæjarrústinni. Dálitill mýrarlækur, sem nokkuru neðar rennur í »lækinn«, er nú á tímum kallaður Gotalækur; stendur það án í efa í sambandi við tilraun manna til að gefa hinum rétta Gotalæk nafnið »Hólmkelsá«, þegar búið var að gefa hinni réttu Hólmkelsá nafnið »Laxá«.

Ingjaldshóll. Þar sem bygð hefir ávalt haldist, er eigi von fornra rústa. Svo er um Ingjaldshól. Þó mun bærinn hafa verið færður úr stað. Nú er hann vestur frá kirkjunni; en sagt er, að hann hafi áður verið norður frá henni. Þar er og öllu fegra. Þar má sjá, að rústir hafa áður verið sléttar út, og mun það hafa verið gjört svo vandlega, að ekkert hefir til þeirra sést í fyrstu. En nú vottar fyrir að þær komi upp aftur, þar eð moldin milli veggjanna sígur meira en leifarnar af þeim. En að því er til tófta þessara sér, virðast þær vera frá seinni öldum. Þó er sú sögn, að út undan þeim hafi jarðhús Víglundar legið til norðvesturs, og haft ytri munna hjá steini þeim, sem kallaður var Víglundarsteinn. Það er ísaldarsteinn, sem stendur upp úr jarðveginum norðvestur í túnhólnum. Heyrði eg menn segja, að í þeirra minni hefði mótað fyrir jarðhúsinu. Nú sést eigi neitt, er gefi tilefni til þeirrar ætlunar, og er hætt við, að þar hafi ímyndun verið »með í spílinu«. Rétt fyrir vestan Ingjaldshól er bærinn Þrándarstaðir; liggja þar saman túnin. Ef líkindi þætti til þess að öðru leyti, að sannindi lægi til grundvallar fyrir Víglundarsögu, þá mundi það þykja líklegt, að Þrándur stígandi hefði búið á Þrándarstöðum, en ekki tekið Ingjaldshól eftir föður sinn; væri þá ekkert því til fyrirstöðu, að Þorgrímur þrúði hefði komist þar að og búið þar í nábyli við Þránd. En þessu má sleppa. — Nú eru Þrándarstaðir í eyði síðustu árin.

Í Ingjaldshólslandi, norður við sjóinn, er hið forna kaup tún og verstaður *Rif*. Þar var áður fjölment þorp, en nú er þar að eins 1 bær og er það grasbýli. Túnið er á bergi, og er hamrabrún að norðan, við sjóinn, og að austan, við ós þann, er myndaði höfnina. »Laxá« og »lækurinn« höfðu þar sameiginlegt útfall. Frá norðaustur horni hamrabrúnarinnar gengur stórgrýtis-rif í austur með sjónum. Beygði ósinn sig austur tyrir enda þess; en malareiði er þar hinumegin. Var þar djúpur ós og höfn góð, er gekk upp að túninu. Er þar lægð í hamrabrúninni, sem lendingin var. Þaðan er atlíðandi brekka upp að ganga, þangað sem verzlunarhúsin voru. Sér þar »grunn« þeirra, og er það sléttur blöttur ferhyrndur, orðinn að túni. Eigi hafa menn þó alt af lent í ósnum, fiskiskipin hafa stundum lent sjávarmegin (norðanmegin) á rifinu. Hefir þar verið rudd »vör«, sem náð hefir upp á hrygg rifsins. Má það stórvirki heita, slíkt

stórgrýti sem þar er. Má sjá, að þar hafa mörg skip lent um dagana, því skora er sorfin í blágrýtis-flórinn eftir kjaldrag þeirra. Nú hefir sjór rutt ofan í vörina svo stórum steinum, að þá yrði að sprengja sundur, ef þeim ætti burt að ryðja. Hinumegin á rifinu, við ósinn, sér fyrir stórskipa-kví; en hún er orðin full af sandi. Ósinn hefir oft tekið sér annað útfall nokkuð fjarri, er því öll höfnin full af sandi og alt útræði svo að segja ómögulegt. Vilja menn nú reyna að stífla hinn nýja ós, og vænta, að þá muni höfnin laga sig aftur. Undir horninu milli rifsins og lendingarlægðarinnar hefir stór steinn fallið úr hamrinum og stendur frálaus. Hann heitir Björnssteinn. Er sagt, að Björn ríki hafi hlaupið af hamrinum á steininn undan hinum ensku, og varist á honum þar til hann féll.

Áður en eg skil við Ingjaldshól, vil eg til gamans geta þess, sem sögn er um tildrög til bæjarnafnsins *Þæfusteinn*. — Sá bær er nærri Ingjaldshóli og var lengi lénsjörð prests. — Skamt suður frá bænum eru hæðir nokkurar; þar stendur stór, einstakur steinn, ísaldar-bjarg, sem heitir Þæfusteinn, og er bærinn nefndur eftir honum. En því heitir steinninn svo, að bóndi á Ingjaldshóli, sem var í vináttu við Bárð gamla Snæfellsás, var vanur að færa voðir sínar, er þæfa þurfti, til steinsins, og mæla þessi orð: »Bárður minn á Jökli, legstu nú á þófið mitt!« Þá kom Bárðnr og þæfði voðirnar á steininum.

Höskuldsá heitir enn dálftil á, er rennur til útnorðurs stuttri þæjarleið fyrir vestan Ingjaldshól og fellur í sjó milli Keflavíkur og Hellissands. Í báðum þeim stöðum eru verstöður og fjölbyggt, bæði grasbýli og þurrabúðir. Skamt fyrir ofan bæina gengur hraunnef fram að ánni til norðurs, — því suður þaðan er alt undirlendi hrauni þakið, sem sumstaðar er hrjóstrugt, en sumstaðar gróið. — Bak við hraunnefið er graslendisvæði nokkuð stórt. Þar er við hraunbrúnina rústa-upphækkun mikil; hafa þar verið bygðar tóftir hver ofan á aðra í langa tíð. Þar eru og girðingar miklar og sumstaðar nýrri viðaukar. Peningshústóftir eru víða um túnstæðið. Hefir hér verið stórbyli. Þessi eyðibær heitir Hraunskarð, og hefir borið það nafn svo lengi sem menn vita til. En sú sögn fylgir, að þetta sé bær Höskuldar landnámsmanns, og er það líklegt. Ef til vill, hefir bæjarnafninu verið breytt til þess, að eigi væri hætt við, að nafni þæjarins og nafni árinna yrði ruglað saman. Hraunskarð mun hafa lagst í eyði skömmu fyrir aldamótin 1800, og er landið notað af Hellissandsmönnum.

Gerðuberg. Skamt suður frá Gufuskálum kemur klettabrún fram undan hrauninu á einum stað og liggur hér um bil frá norðri til suðurs. Hraun gengur fram á hana, en neðan undir henni hefir verið lægð allbreið, sem nú er full af hraunmöl, er leysingavatn hefir borið fram og

ber árlega. Það er kallað »móða«, — og eru fleiri slíkar »móður« vestan undir Jökli. — »Móða« þessi, eða skriðurensli, kemur fyrst ofan úr fjalli til vesturs, en beygir til norðurs fyrir neðan áðurnefnda brún, og þó eigi fast við klettana, því brúnin nær lengra suður og er þar afhallandi grasbrekka. Í grasbrekkunni eru rústir nokkurar, og eru tvær stærstar, hin syðsta og hin nyrzta. Hin syðsta er bæjarrúst, nál. 15 fðm. löng með miðgaffli og dyrum á vestur-hlið. Veggir eru allir orðnir að þúfnaröðum. Næsta tóftin er upp frá bergsendanum. Hún sést eigi nema hálf, því stekkur frá Gufuskálum hefir á seinni öldum verið bygður ofan á henni. Þessi eyðibær er nefndur Gerðuberg, og svo heitir bergið enn. Um tildrög þess nafns er engin sögn. Litlu fyrir sunnan túnstæðið kemur bergið lítið eitt í ljós aftur og er þúfnabarð þar ofan á. Það heitir Hákonarhóll. Er sagt að Hákon, bóndi á Gerðubergi, hafi hýtt írskt skip á sjó, komist í erjur við skipsmenn og drepð einn þeirra, flúið síðan í land, en þeir elt hann á báti, náð honum skamt frá bænum og drepð hann, og sé Hákonarhóll haugur hans (eða leifar af honum). Það er og sagt, að á sínum tíma hafi Gerðuberg verið höfuðból Gufuskálatorfunnar.

Öndverðanes. Helzta fornvirki á Öndverðanesi er brunnur sá, er Fálki heitir. Hann er grafinn inn í brekku mót suðri. Inngangur í brunninn er því til norðurs, og er hann nál. 3. fðm. langur. Framhluti inngangsins er opinn, þó kvað aldrei fenna í hann; en að innanverðu er yfir honum þak af hraunhellum, og gengur brekkan þar fram á. Yfirgerð brunnsins sjálfs er eins og hvelfd, ber lítt birtu í hana og get eg ekki lýst henni. Veggir inngangsins og brunnsins sjálfs eru vandlega hlaðnir úr völdu grjóti. Gólfi inngangsins hallar inn að vatninu. Er vatnið grunt fremst, en dýpkar inn eftir, eru tröppur í botninum, svo komast megi að hinu dýpsta, þá er brunninn skal hreinsa. Var lengi regla, og talið nauðsynlegt, að hreinsa hann árlega; en nú í nokkur ár hefir það farist fyrir. Þá er brunnurinn er tæmdur, sést að í honum eru 3 uppsprettur, ein frá vestri, önnur frá austri og hin þriðja frá norðri, og er sú miklu mest og brunnurinn þar dýpstur. Austur-uppsprettan hafði bragð sem ölkeldur, en mjög hafði það dofnað frostaveturinn mikla 1881, og hefir eigi náð sér síðan. Svo sagði gömul kona á Öndverðanesi. Litlu fyrir vestan brunninn gengur breitt jarðlag af grjóti inn í túnið frá norðvesturhorni þess. Það heitir Dómaragarður. Enginn veit nú um tildrög þess nafns. Má vera, að dæmt hafi verið deilumál um skiftingu á túni, og garðurinn settur til að vera »grannasættir«.

Saxahváll. Svo segir Lndn. II. p. 8. k.: »Grimkell hét maðr, son Úlfs kráku Hreiðarssonar, . . . Hann nam land frá Beruvíkurhrauni til Neshrauns ok út um öndvert nes ok bjó at Saxahváli. Hann rak á

brott þaðan Saxa Alfvarinsson, Válasonar, ok bjó hann síðan at Hrauni hjá Saxahváli«. Bærinn Hraun »hjá Saxahváli« mun vera Saxahvoll, sem nú er bygður, í daglegu tali er hann nú ávalt nefndur »Saxhóll«. Rústir hins forna Saxahváls eru svo sem stökkjarvegi norðar. Er þar talsvert graslendissvæði milli fjalls og hrauns Hefir það hraun komið úr Öndverðanesshólum, og mun vera það, sem Lndn. kallar Neshraun. Rústirn- ar eru tvær saman, báðar miklar ummáls, en svo óglöggar, að eg gat ekki með vissu ákveðið, hvor er bæjarrústin, eða hvor er fjóss- og heystæðis- rústin. Fleiri smárústir eru þar, enn óglöggari, og fornar girðingar eru um kring. Hefir túnið, eða hið umgirta land, verið all-viðlent. Skamt þaðan er í hraunbrúninni gömul fjárborg af grjóti og girðingarbrott hjá (náttthagi?); en það mun vera yngra og hafa verið notað frá bænum sem nú er bygður, eftir að hann var einn orðinn. Á örnefnið »Kornahaugur« kunnir enginn að vísa.

Beruvík. Beruvíkurhraun, sem Lndn. nefnir, er án efa hin ný- lega hraunkvísl fyrir sunnan Hólahóla, er gengur að sjó báðumegin Dritvíkur. Er langur spöluur suður þangað frá Beruvíkur-bæjunum. Nafnið Beruvík bendir til þess, að þar hafi búið kona, er Bera hét. Nú er nafnið ávalt borið fram: »Bervík« í daglegu tali. Sagnir eru þar um Beru. Bygð hennar er sýnd upp undir fjallinu, gildum stökkjarvegi fyrir ofan Beruvíkur-bæina. Þar eru víðir grasvellir og sjást þar rústir, fornlegar og óglöggar, einnig er þar túngirðing allvið. Skamt suður þaðan er önnur rúst og túngirðing. Þar heita Austmannsstaðir. Er sagt, að Bera hafi gefið austmanni sínum þar land. Þar niður frá eru hólar þeir, er bærinn Hólahólar hafði nafn af. Þeir eru forn eldvörp. Í einum þeirra er gígur allviður með hamrabarmi í kring nema að norðanverðu, þar er enginn barmur. Alt er þar grasgróið og gígurinn orðinn að dal. Í þeim dal er sagt að Bera hafi kosið sér legstað og sagt, að hún vildi eigi að sól né tungl næði að skína á leiði sitt. Hefir leiði Beru verið sýnt í dalnum til skamms tíma. En »móða«, sem gengur ofan litlu norðar, hefir fyrir fám árum hlaupið í dalinn og fyllt hann af skriðu, svo leiðið sést nú eigi lengur. — Bærinn Hólahólar hefir nú verið í eyði um 20 ár. Virðist þar þó tón grasgefið og sauðfjárhagar góðir. En sjávaraffli hefir mjög brugðist vestan á og sunnan á nesinu nú í mörg ár; hefir hið forna afgjald þá orðið of vaxið. Nafnið »Hólahólar« er einkennilegt, líkt og »Staðastaður«. Er óvíst, hvernig slík tvítekning hefir upp komið.

II. Ýmislegt í landnámi Sigmundar Ketilssonar.

Dritvík. Þess er fyr getið, að hraunkvísl sú, sem Lndn. nefnir Beruvíkurhraun, gengur í sjó fram báðumegin Dritvíkur, og er víkin

ekki annað en klofningur eða skora inn í hraunið. Nú er hraunið kallað Járnbardi. Fyrir norðan Dritvík heitir það Norðurbarði, og er hann eitt-hvert ljótasta hraun, sem eg hefi séð. Fyrir sunnan hana heitir Suðurbarði; hann er lægri og með gras-sverði. Víkin er eigi stór; gengur sjávarkampur yfir hana þvera, en lítið lón fyrir innan hann. Þangað hefir sjór náð áður. Þar hafa síðustu verbúðirnar verið í brekkunni upp frá lóninu; eru þar tóftirnar, og enn eigi fullgrónar. Svo skamt er síðan þar var útræði. Sagt er, að fyrrum hafi sjóbúðir verið frammi á kampinum, svo margar, að hver var við aðra yfir um þvera víkina. Engar sjást þar þó rústir nú og og hefir sjór tekið þær burt. Mjög mun vera brimasamt sunnan til í víkinni, því þar er hún fyrir opnum sjó, en norðan til gengur klettaskag; fram fyrir hana, og er svo gott skjól að honum, að þar mundi óbrigðul þrautalending, ef eigi væri þar sker fyrir, sem hættulegt getur verið. En hægt virðist að sprengja það burt. Þá er Páll Melsteð (yngri) var settu-
sýslumaður í Snæfellsσύslu, bauð hann landsstjórninni að láta sprengja burt skerið gegn dálitlum fjárstyrk; og er líklegt, að, ef það boð hefði verið þegið, þá væri enn útræði í Dritvík. Mjög er mikið af gömlum fiski-görðum (til harðfisks-þurkunar) kringum víkina í hrauninu. Uppi á suðurbarðanum hafa sjómenn haft skemtaniir sínar. Þar hafa þeir t. d. gjört sér *völundarhús*. Raunar er það ekkert *hús*, heldur nifaldur bringur af smásteinum utan um dálitla byggingu, sem er í miðjunni. Er að sjá sem vandinn hafi verið að fara rétt inn þangað. Inngangurinn er orðinn nokkuð óglöggur og ef til vill aflagaður. Eg bjó til uppdrátt af þessu völundarhúsi, eins og mér virtist það vera, og fylgir hann hér með.

Djúpalón. Fyrir sunnan Suðurbarðann er önnur vík eða hraun-skora, lík Dritvík. Þar er einnig malarkambur yfir um þvera vík og heitir hann Djúpalónssandur. En þar fyrir innan, í botni hraunskorunnar, eru 2 lón, djúp sem gjár, og eru það leifar af sjávarvík, sem þangað hefir náð fyrrum. Því heitir hér Djúpalón. Aldrei kvað útræði hafa verið frá Djúpalónssandi. Þar er ekkert skjól fyrir brimi. Að eins eina vertið er sagt að þaðan hafi gengið í skip, er Helgafellsklaustur átti. Stálu sjómenn þá líki kerlingar, sem nýjörðuð var í Einarsslónskirkjugarði, og höfðu kjötið af því fyrir beitu. Þeir öfluðu mjög vel. Hálfdrættingur var á skipinu, er eigi vildi nota beituna. Hann hét Sigurður. Næstu nótt fyrir lokadaginn dreymdi hann, að kerling kom til hans og kvað:

Verður á morgun skip skarða,
skæður furðu tilburður.
Farðu' ekki' á morgun forvarða,
furða ber til, Sigurður!

Að morgni lézt hann vera veikur. Þeir druknuðu þann dag. Rak þá alla upp í Draugahelli fyrir Norðan Dritvík. Þar gengu þeir aftur, kváðu þar

og sungu lengi, en nú eru þeir þó steinþagnaðir fyrir löngu. Þessi saga er hér um bil eins í Þjóðsögum Jóns Arnasonar; en eg tók hana samt, til gamans. Sá maður undir Jökli, sem sagði mér söguna, lagði engan trún-að á hana; og mun nú öll hjátrú útdaud þar, sem annarstaðar.

Aflraunastallur. Skora eða klauf gengur upp úr botni vikurinnar, Djúpalóns, sunnanmegin við lónin. Er þar einkennileg hraunsteypu-myndun: bríkur og rennur með götum og stöllum ýmislega löguðum. Þar er aflraunastallur neðst í klaufinni. Það er stallur utan á háum drang og er nú nálægt manni í mjöðm á hæð; áður hefir hann verið hærri, því sjór gengur upp að honum í stórflóðum, og ber þangað sand. Hjá stallinum liggja 3 aflraunasteinar Dritvíkur-sjómannanna: Fullsterkur, Hálfsterkur og Amlóði. Það eru sæbarðir blá-grýtis-hnöllungar, næstum hnöttóttir. Eigi kann eg að ákveða stærð þeirra nákvæmlega. Þó hygg eg það fari eigi fjarri, að Fullsterkur sé tæpl. $1\frac{1}{2}$ teningsfet, Hálfsterkur nál. 1 teningsfet, en Amlóði $\frac{1}{2}$ teningsfet.

Þrælavík er skamt norður frá Malarrífi, og ber enn það nafn. *Mannafallsbrekkur* heita afhallandi grasbrekkur út með vikinni að sunnan. Hár hóll er fyrir ofan brekkurnar innan til, og á honum hraunklettur. Sá hóll heitir Einarshóll, og á Lón-Einar að vera heygður á hólnum undir klettinum. Engin merki sjást þó til þess.

Þúfubjörg. Fyrir austan tún á Malarrífi eru Lóndrangar. Þeir standa í sjávarmáli og gnæfa hátt yfir hraunið fyrir ofan. Í þeim er ekki hraungrýti, heldur eins konar stuðlaberg. Litlu austar hækkar ströndin, og eru þaðan af hamrar með sjónum langan veg austur. Vestast, næst Lóndröngum, eru hamrarnir hæstir. Þar ganga hraunkvíslar næstum fram á bergið, þó er þar grasjaðar upp á berginu undir hraunbrúninni og á einum stað er þar sem örlitill myrarblettur. Hjá honum er bæjarrúst. Sá bær hét Svalpúfa, og er hann fyrir löngu kominn í eyði. Þessi hæsti hluti hamranna heitir Þúfubjörg, og hefir ef til vill nafn af bænum.

Laugarbekka m. m. Þegar nokkuð dregur austur eftir frá Svalpúfu, verður þar hraunlaust svæði. Á því hafa verið 3 bæir, sem fyrir svo að kalla fáum árum eru lagðir í eyði. Dagverðará er vestast, Miðvellir í miðið og efst, en austast landnámsjörðin Laugarbekka, sem lengi var kirkjustaður og prestsetur, og er yfir höfuð álitleg jörð. Hefir hún nú verið 12 ár í eyði og er kirkjan flutt til Hellna (Hellisvalla). Bæjar-rústin er í fögrum hvammi, sunnan og vestan undir holti því, er Hellna-bæirnir eru austan undir, og er skamt þar á milli. Í suðvesturhorni Laugarbrekku-túnsins er flatur hóll með bergbrún öðrumegin, er hann

nefndur Þinghamar. Hjá honum er þinghústöft, og er hún mjög lítil; hefir þar eigi verið öðrum ætlað skýli en yfirmönnum. A Þinghamri var Axlar-Björn dæmdur og líflátinn. En austur á holtinu eru dys hans. Þau eru 3; er sagt að höfuðið sé í einu, en búkurinn í tvennu lagi í hinum tveimur. Skamt niður frá túni á Laugarbrekku er Hreiðarsgerði. Það er ferhyrnd girðing eigi stór. Rúst er í norðvesturhorni hennar; en ef það er bæjartóft Hreiðars, þá hefir síðar verið bygð ofan á hana ný tóft, án efa peningshús frá Laugarbrekku. Nokkuru utar og neðar er einstakur hóll, sem kallaður er »Sigmundarhóll«, og á að vera haugur Sigmundar. Það sýnist þó vart geta verið: hóllinn er nú blásinn að norðanverðu og er grjótmelur undir jarðvegi. Þúfa er efst á honum, og er hún hálf-blásin burt, en enginn vottur mannvirkja sést í bakkanum.

Fyrir ofan holtið, sem Laugarbrekka stendur undir, er lágt sund og mjótt, en há hraunbrún fyrir ofan. Það er horn af hraunkvísl þeirri, er gengur ofan milli Arnarstapa og Hellna, og við sjóinn myndar eða hefir í sér hella þá, sem Hellnar (Hellisvellir) hafa nafn af. — Um sundið liggur alfaravegur frá Arnarstapa vestur til Saxahvols, Ingjaldshóls o. v. Sú sögn fylgir sundinu, að Björn Hitdælakappi hafi átt kynni á Saxahvoli og oft farið þangað. Hafi Þórður Kolbeinsson keypt að Hellnabændum, að sitja fyrir Birni og drepa hann, eitthvert sinn er hann kæmi utan að. Þeir sátu fyrir honum í sundinu; hagar þar vel til, varð hann eigi fyr var við en þeir hlupu að honum. En svo lauk, að hann drap 7 af þeim og slapp ósár. Þessir 7 voru dysjadir þar undir hraunbrúninni í 2 dysjum. Sjást þau enn gjörla, en eru mjög umrótuð: Ásgrímur Hellnaprestur kvað hafa grafið þau út, fundið þar spjótabrot og fleira af járntægi, soðið það saman og smíðað úr því bring í kirkjuhurðina á Laugarbrekku, höggvið á hann ártalið og fangamark sitt og konu sinnar. Út af þessari sögn, og af því, að mér leizt eigi svo á Sigmundarhól, að hann væri haugur, þá kom mér í hug sá grunur, að sögnin um Björn Hitdælakappa og fyrir-sátið kynni að vera tilhæfulaus, en að dysin væri haugar þeirra feðga Sigmundar og Einars. Þar er skjól gott og líklegt, að þá er haugarnir voru uppgrónir, héldist þeir lengi grænir.

Bárðarlaug, sem nefnd er í sögu Bárðar Snæfellsáss, ber enn það nafn. Það er lítil tjörn, en afar-djúp, í kringlóttu, djúpu dalverpi upp á holtinu fyrir ofan túnið á Laugarbrekku.

Sönghellir, sem Bárðarsaga getur, er þar upp undan í fjallinu, í hörðum móbergsási, sem allur er mjög settur hellisskútum, smærri og stærri. Virðast þeir myndaðir af loftbólum, sem innibýrgðar hafa orðið í leðju þeirri, sem ásinn myndaðist af, er hún harðnaði; en síðar hefir vindur eða sjór máð bergið og opnað hellana. Sönghellir er þeirra einkenni-

legastur: Dyrnar eru lágar og óreglulegar, en fyrir innan er há hvelfing, eigi ósvipuð hrauktjaldi. Bergmálar þar mjög, þá talað er, og því meir, þá sunnið er. Á þrem stöðum eru skot út úr honum; eru 2 þeirra lítill og ómerkileg, en hið þriðja er svo lagað, að um 2 óregluleg þrep má ganga upp í nokkurs konar sæti, og í því sæti hefir maður svo mikið rúm í kringum sig ofan til, að þar má hafa ljós, ritföng o. fl., eins og á borði. Þetta er kallað Forsetasæti. En öll þessi myndun er svo óregluleg, að engar líkur eru til, að það séu mannaverk, að því fráteknu, að hellisveggirnir eru alsettir fangamörkum þeirra, er þangað hafa komið.

Það er sér í lagi til samanburðar við Geldingalækjarhellinn, að eg hefi lýst þessum helli, þó hann heyri ekki til fornleifa.

12. *Brenningur og Sölvahamar.*

Hraunkvísl kemur ofan skamt fyrir austan Arnarstapaþorpið. Nær hún eigi alveg til sjávar, en endar með hárrí brún litlu ofar. Næstum vestast verður hvammur inn í hana og rennur þar lækur ofan. Þar er sem móti fyrir tóftum í hvamminum, og þó óljóst. Á það að vera eftir af bænum Brenningi, þar sem Sölvi bjó fyrst. Hvammurinn er nokkuð af almannavegi og ógreitt þangað. Litlu austar kemur hamar fram undan hraunbrúninni og nær hún ekki alveg fram á hann, heldur verður þar nokkurs konar undirlendi. Lækur rennur þar ofan. Á þessu undirlendi uppi á hamrinum eru rústir hér og hvar, og er hin stærsta bæjarrúst. Þar var bærinn Sölvahamar. Og enn heitir hamarinn því nafni. Vegurinn liggur uppi á hamrinum og hefir legið hjá bæ Sölva. Annarstaðar verður ekki komist, því sjór gengur undir hamarinn.

13. *Undir Axlarhyrnu.*

Rétt vestan undir Axlarhyrnu er djúpt skarð í fjallsbrúnina. Það heitir enn Egilsskarð. Neðan undir því eru sléttar grundir; þær heita Leikskálavellir. Eru það uppgrónar skriður og hallar þeim nokkuð. Í seinni tíð hefir ný skriða runnið úr skarðinu niður á miðja vellina. Er sagt, að hér hafi Björn Breiðvíkingakappi og félagar hans haldið leiki sína, og kemur það vel heim. Skálatóft sést þar raunar ekki, en hún getur vel leynst undir hinni nýju skriðu. Fylgdarmaður minn, Helgi sýslunefndarmaður Árnason á Gíslabæ við Hellna, fróður maður og greindur vel, sýndi mér raunar mannvirki nokkurt, er hann hafði heyrt nefnt Björnsskála, og áleit að svo mundi vera. Mannvirki þetta er ekki á völlum, heldur litlu austar og ber lítið leiti á milli. Á þessum stað sagði Helgi að eigi væri eins byljótt sem undir skarðinu, því mundi skálinn hafa verið settur hér. Mannvirkið er mikið um sig, kringlótt að

lögum, með digrum vegg í kring, en lægra í miðið. Í hug kom mér, að hæpið mundi að ætla, að frá þessum stað legði svo mikinn reyk vestur í skarðið, að eftir honum yrði leynst, svo eigi sæist af leikvellinum. Þó brestur mig þekkingu til að taka neitt af um það. En eg þekkti af bók þeirra Collingwood's, að það er þetta mannvirki, sem þeir tóku fyrir Ásmundarhaug; grófu þeir þar í og fundu leifar af tré og málm. Þó má vera, að meiri útgröftur leiddi til fyllri vissu. Nú var þess eigi kostur, því þá er eg ferðaðist um þessar slóðir, voru sífeldar stórrigningar.

Fyrir austan þennan stað er hjalli nokkur sunnan undir hyrnni og eru ásar og mishæðir í brún hans. Hæsti ásinn hefir verið kallaður *Ásmundarhóll* svo lengi sem menn muna. Á honum er vörðubrot, og er sagt, að það séu leifar af haugi Ásmundar í Öxl (sbr. Lndn. II, P. 6. k.). En vart mundi skip lagt í haug á svo háum hól og ummálslitlum ofan. Getur hann og vel haft nafn af Asmundi, þó eigi sé hann þar heygður.

Bærinn Öxl stóð áður sunnan undir hjallanum í sundi því, er þar verður milli fjallsrótanna og Búðahrauns. Þar bjó Axlar-Björn. Hefir þar verið fremur ófagurt. Tjarnir eru þar og er ein þeirra kölluð Ígultjörn. Nú stendur bærinn fyrir austan hjallann, og er þar fegra.

14. Þorutóftir á Langholti.

Frá því er sagt í Lndn. II. P. 6. k., að áður en Ásmundur fór að Öxl, bjó hann á Langholti at Þorutóftum. Hann átti Langholts-Þóru, en skildi seinna við hana »fur mannkvæmd« og flutti að Öxl. Þóra hefir búið eftir á Langholti. Örnefnið »Langholt« þekkist nú ekki, og ekki kemur það fyrir annarstaðar en á þessum stað í Lndn. En þar eð árnar, Fura og Lýsa, sem takmörkuðu landnám Ásmundar, halda enn nöfnum sínum, þá getur varla verið vafi á því, hvað Langholt er: það er hin langa hæð, sem liggur eftir sunnanveðri Staðarsveit, og kölluð hefir verið Ölduhryggur. Jörðin, sem þau bjuggu á, Ásmundur og Þóra, er því án efa hin sama sem Staður á Ölduhrygg, eða Staðastaður. En óvíst er um Þorutóftir. Staður hefir ekki verið settur á sama stað, sem þær voru, því hann var byggður áður en Lndn. var rituð. En hún nefnir »Þorutóftir«, og sést af því að, þá hafa þar verið *tóftir*, kunnar með því nafni. Vegurinn liggur eftir endilöngum »hrygg« holtsins, og getur naumast hafa legið annarstaðar áður. Bær Þóru hefir því verið á hryggnum og án efa mjög nálægt veginum, því sagt er um hana eins og Geirriði, að skáli hennar hafi staðið »um þjóðbraut þvera« og matur heimill þeim er vildu. Þó þetta kunnir nú fremur að vera sagt til að tákna rausn hennar en að svo væri bókstaflega, þá hefir hún þó búið nærri þjóðbrautinni. En þar er hvergi rústir að sjá. Raunar lítur út fyrir, að víða með veginum hafi

blásið og gróíð upp aftur. Auðséd er líka, að vegurinn hefir á sínum tíma verið varðaður, svo þó rúst hafi verið þar, mundi grjótið úr henni tekið í vörður og hún svo horfið. Stöðuvatn er á holtinu og er stór höll við vatnið á einum stað eigi langt frá veginum. Aðrir hólar eru þar ekki. Í hólunum virtist mér vera stekkjarrúst, en eldri rústir undir. Þó skal eg ekkert fullyrða um það, því eg gat ekki skoðað þann stað svo vel, sem eg vildi, fyrir óveðri. En sennilegt þætti mér, að þar hefði landnámsbærinn verið settur.

Þeir sem einkum veittu mér lið og leiðbeiningar við rannsóknir þessar, voru herra Einar Þorkelsson bóksali í Ólafsvík, sem drengilega greiddi fyrir erindi mínu; herra Lárus Skúlason hreppstjóri á Hellissandi; herra Ármann oddviti á Saxahóli; herra Ögmundur bóndi á Hellu í Beruvík, og herra Helgi sýslunefndarmaður á Gíslabæ. Kann eg þeim öllum og mörgum fleirum mínar beztu þakkir.

Athugasemd við Árbók Forn.fél. 1893.

Þá er eg ritaði »Nokkur bæjanöfn í Landn. í ofanverðri Hvítársíðu og Hálsasveit, sló eg fram þeirri getgátu, að rústin við Ámót kynni að vera Hranastaðir. En nú hefir herra Árni Þorsteinsson bóndi á Uppsölum, bent mér á aðra rúst, sem kann að vera líklegri til að vera Hranastaðir. Hún er mitt á milli Augastaða og Sigmundarstaða í beinni línu. Þar eru allmiklar rústir, mjög fornlegar og gengnar út í þýfi; sér þó enn á þeim grænan lit. Fyrir túngarði sér þar líka. Nafn á rúst þessi ekki nú, nema stundum er henni ruglað saman við Vatnskot. En það getur ekki verið rétt, því ekkert vatn er þar í nánd. Vatnskot heitir þar á móti rúst, sem er skamt suðaustur frá tjörninni fyrir framan Stóra-Ás. Það er að vísu stekkjarrúst, sem nú sést þar, en er auðsjáanlega byggð ofan á eldri rústir, sem vera munu rústir kotsins.

Aðra rúst sýndi Árni mér skamt fyrir austan Kollslæk. Þar heitir Kollslækjarstekkur, og er stekkurinn byggður ofan á bæjarrúst; en fáum fœðum ofar er önnur rúst, sem auðsjáanlega er af fjósi og heystæði. Túngarðsbrot sést þar fyrir ofan. Hér hygg eg hafi verið afbyli frá Kollslæk fyrir löngu.

Br. J.

Fornleifar í Hörgsholti.

Þá er eg hafði af tilviljun heyrt þess getið, að í Hörgsholti í Hrunamannahreppi hefðu fyrir stuttu fundist fornleifar nokkurar, er þar var grafið fyrir hlöðu, það eg bóndann þar, Guðmund Jónsson, að gefa mér lýsingu af þessum leifum. Varð hann vel við þeim tilmælum. Lýsing hans er á þessa leið:

»Sumarið 1888 var grafinn upp gamall öskuhaugur hér vestan undir bænum til þess að bera hann í jarðeplagarð. Fanst þar undir tóft eða grjótrétt 8 $\frac{1}{2}$ al. á lengd, 2 $\frac{1}{2}$ al. á vidd og veggir 2—3 al. á hæð; þeir voru einhlaðnir úr grjóti, og leit út fyrir að þeir hefðu verið grafnir í jörð. Dyr, 2 fet á vidd, lágu austur úr miðjum austurvegg tóftarinnar; en eftir þeim gátum við ekki grafið nema 2 fet, því þá tók við vesturveggar bæjar míns. Var gólf tóftarinnar 2 $\frac{1}{2}$ al. lægra en undirstaða hans. Tóftin var full af ösku og ekkert í henni annað, nema í norður-endanum var aflangur bálkur, ekki þó beint hlaðinn, og var hellusteinaröð ofan á honum. Þar var nokkuð af viðarkolum. Dálítið af fínu beinarusli var í öskunni, og 2 smá brýni fundum við þar, en ekkert annað. — Grjótið úr þessari tóft, það sem nýtilegt var, notaði eg til húsagjörðar.

Sumarið 1894 var hér grafið fyrir kjallara og heyllöðu austan undir bænum. Urðu þar fyrir tóftir, jafn-neðarlega og hinar eða neðar. Þær voru 2, næstum jafnlangar: um 8 al., og jafnviðar: 2 $\frac{1}{2}$ al. Dyr voru á framenda eystri tóftarinnar. Hún held eg hafi verið smiðjutóft, því þar var járnarusl og ofurlítið af koparrusli; þar var og mikið af smiðjuösku og viðarkolum. Tunna var inst við vegginn með viðarkolum í, ásamt mold. Hún var svo fúin, að stafirnir úr henni náðust ekki nema í smámolum. Vestari tóftin náði tæplega eins langt fram, og dyrnar á henni voru vestur úr; hefir það líklega verið innanbæjarhús. Þök þessara húsa hafa fallið of aní tóftirnar: í þeim báðum var mikið af hellubrotum og fin mold innan um. Gólfskán var í þessari (vestri) tóft, meir en 1 þuml. á þykkt. Þar undir var mjúkt móberg, og er það nú gólfíð í heyllöðu minni.

Fullkomnari lýsingu get eg ekki gefið, því miður. Eg mældi tóftirnar, er þær voru grafnar upp, skrifaði mál þeirra hjá mér og studdist nú við það; en að öðru leyti er lýsingin gefin eftir minni mínu. Það ætla eg, að þessar tóftir hafi verið mjög gamlar. Lítur út fyrir að bærinn hafi lagst í eyði um tíma, en verið svo bygður aftur ofan á rúst eldri bæjarins, og hafður minni ummáls. Því þó þessar tóftir, sem eg lýsti nú, hafi verið hinar austustu og vestustu í gamla bænum, þá hefir hann samt verið meiri um sig en nú er. Svo er að sjá, sem þessi hús hafi snúið norður og suður, eins og bærinn snýr enn«.

Lýsing þessi er svo greinileg, sem hægt er að gera ráð fyrir, eftir svo langan tíma; enda er Guðmundur bóndi vel greindur og gætinn mað-

ur. Það sem helzt kynni að hafa verið merkilegt við þessar byggingar-leifar, er hinn aflangi, hellum klæddi bálkur í vesturtóftinni. Það er hugs-anlegt, að hann hafi verið eftirleifar af hörg þeim, sem bærinn hefir nafn af. Þó er ekkert hægt um það að segja, allrasízt nú, er þessar leifar eru ekki framar til.

Br. J.

Um Haugavað og Böðvarstóftir.

Í Árbók fornleifafélagsins 1888—89, bls. 62, minnst Sigurður Vig-fússon á haugana við Haugavað, sem hann hafði grafið út 1880, og segir hann, að þess muni lengi sjást merki, að í þá hafi verið grafið. En eg er þvert á móti hræddur um, að þegar fram líða stundir, hver fiöll merki þess, að þar hafi nokkurn tíma haugar verið. Vorið 1897, 17 árum eftir að Sigurður gróf haugana, gerði eg mér ferð þangað, til að skoða verks-ummerki. Þá brá mér í brún: Þrír af haugunum voru horfnir! Eg mundi þó eftir, að er eg fór þar um 1859, voru þeir eigi all-litlar upp-hækkanir. Nú voru þar að eins grjótflog. En er eg skoðaði nákvæmara, sá eg hringmyndaða steinaröð í hverju þessara flaga; það voru auðsjáan-lega undirstöður innanbyggingar hauganna. Eigi var grjótið í þeim stórt, því alt lausagrjót er hér smátt. Hraunklöpp var undir þessum undirstöð-um. Það var nú auðvitað, að S. V. hafði ekki eyðilagt haugana svo gjör-samlega eins og nú var orðið: en vindurinn hafði tekið við þar, sem S. V. hætti, og fært allan jarðveg hauganna burtu. Þar eð nú þessi smáflog, haugabotnarnir eru örfoka, þá tel eg víst, að þeir fari smámsaman að gróa aftur. Og þá er þar hefir myndast jarðvegur, sem hylur klappirnir og undirstöðurnar, þá sést ekkert til þessara þriggja hauga framar. Af Hrafnshaug sést meira eftir; þar hefir vindurinn eigi blásið jarðveginn burt, því klapparballi hlífir honum; er haugurinn nú ekki ólíkur litlu, kringlóttu tóftarbroti. Vesturhliðin er nú raunar horfin að mestu; en austurhliðin er næstum mittishá og myndar þúfu eigi all-litla. Það tel eg víst, að S. V. hafi skilið líkt við hina haugana og þenna; má því eigi saka hann um það að hinir eru svo gött sem horfnir. En því ritaði eg um þetta, að mér kom í hug, að síðar meir kynni efagjarnir menn að segja sem svo, að þar eð hér sjáist engar leifar hauga, muni það ekki satt, að þeir hefði hér verið. Við því vildi eg gera. Og til enn betri tryggingar bjó eg til upp-drátt af staðnum og lét hann fylgja.

Þar eð víg tveggja af þeim, sem hér voru heyðir, *Atla* og *Hrafnsh*, hlutust af *Böðvari*, leysingja *Össurar* í Kampaholti, þá nota eg tækifærið til að athuga spursmálið um bústað Böðvars. »Hann bjó á *Böðvarstóftum* við *Víðiskóg*«, segir í Ldn. Örnefnið »*Böðvarstóftir*« er týnt; og »*Víðiskógur*« er ekki til á því svæði sem um er að ræða, eða neitt örnefni sem minnir á hann. Það er nú óefað, að á landnáms tíð hefir alt þetta svæði

bæði holt og mýrar verið skóglendi, og enn sést þar hér og hvar dálítið af víði og grávíði. Og það heyrði eg gamlan mann segja á yngri árum mínum, að um aldamótin 1800 hefði verið gert til kola á Vælugerðismýri. Hann nafngreindi fátækan bónda í Vælugerði, sem hefði gjört það. — Svo mikill víðir óx þar þá. Þó nefnir Landn. *Víðiskóg* sem örnefni, og má af því ráða, að þá er hún var rituð, hafi víðiskógurinn verið orðinn svo eyddur víðast hvar þar nærlendis, að einungis á þessum eina bletti hafi hann getað heitið *skógur*. En hvar mundi hann hafa verið? Einar Einarsson, sem lengi hefir búið á Urriðafossi, fróðleiksgjarn maður og at-hugull, hefir sagt mér, að á æskuárum sínum hafi kvistur verið einna mestur á svæðinu milli *Vælugerðis* og *Fosslægjar*; þótti honum það benda á, að þar hefði Víðiskógur verið. En svo er annað: Hvar er líklegast, að Össur í Kampholti hafi gefið leysingja sínum land? Án efa þar, sem sjálfum honum var bagaminst, þar sem honum var óhægast að nota að heiman og örðugast að verja fyrir ágangi af nágrönnum. Nú er líklegast, að Össur hafi numið land þvert yfir frá Hraunslæk til Þjórsár, en að Neistastaða- og Vælugerðis-lönd hafi takmarkað landnám hans að framanverðu. Sá hluti landnámsins, sem austur við Þjórsá liggur, hefir þá verið fjarst honum og er þar spilda rokkur, sem eigi sést frá Kampholti, en liggur beint við, að þangað gengi fénaður úr Vælugerðislandi. Hafi Össur gefið Böðvari þar land, sem sennilegt er, þá kemur það heim við ætlun Einars um víðiskóginn. Landeign Böðvars hefir þá verið meira eða minna af því landi sem nú tilheyrir jörðinni Urriðafossi. Eigi hygg eg samt, að Böðvarstóftir hafi verið þar, sem nú er bærinn Urriðafoss, því af Landn. má ráða, að þá er hún var rituð, hafi Böðvarstóftir verið til sem örnefni. En Urriðafoss er varla svo seint bygður. Við þennan bæ er Fosslægur kendur. Stendur bærinn í hraunbrún austan við lækinn, þar sem hann fellur í Þjórsá. Skamt upp með læknum að utanverðu er hæð, sem gengur þaðan til útsuðurs og beygist að Þjórsá fyrir utan lægð þá, er *Leymir* heitir. Frá bænum Urriðafossi blasir austurbrekka hæðarinnar við, og felur hæðin útsýni þaðan í þá átt. Hæðin er kölluð »*Fossvirki*«, og oft að eins »*Virkid*«. Næst læknum endar hæðin í mjóum klapparási, sem er kallaður »*Virkishornid*«. Þar er varða, sem heitir »*Virkisvarða*«. Hún virðist hlaðin ofan á fornt, hálfbrunið mannvirki; það er af grjóti, en þó grasgróid neðantil. Ummál þess er hér um: bil 12 fadmar. Má geta til, að það sé leifar af virki (eða vígi), sem 1 eða 2 menn hafa ætlað að verjast í, ef á lægi. Geti þá hæðin verið nefnd eftir því virki — því varla mun hún kölluð »virki« fyrir það, að hún felur útsýni. — Það er nú kunnugt, að Böðvar gat átt ófriðar von, og því eigi ólíklegt, að hann hafi ætlað sér vígi til varnar. Sé nú Virkisvarðan leifar af virki hans, þá hlýtur bær hans að hafa verið þar nærri. En þess sjást eigi þekkjanleg merki. Vegur hefir legið eftir »Virkinu« endilöngu og

hefir vindur gert göturnar að uppblástursgeira; hefir blásturinn sumstaðar gengið langt ofan eftir »Virkis«-brekkunni, einkum austast, næst Virkisvörðunni. Nú eru þó blástrarnir grónir upp aftur, en eru samt auðséðir. Þar geta Böðvarstóftir verið blásnar af. Niður í brekkunni er raunar tóftabunga, nokkuð gömul, en það virðast vera stekkjartóftir. Fyrir utan *Leyni* er holt við ána; á því er forn jarðvegur. Þar liggur garðlag mikið og fornlegt upp frá ánni og skáhalt upp holtið í stefnu á Virkisbrúnina, þar til holtið þrýtur. Þá tekur við gróinn uppblástur og sést jarðlagið eigi þar, sem ekki er von. En sé stefnunni haldið upp í Virkisbrúnina, verður þar fyrir torfa af fornum jarðvegi, allvíðáttumikil. Þar kemur garðlagið í ljós aftur, og fylgir Virkisbrúninni, meðan torfan endist. Stefnir það sem næst á Virkisvörðuna. Er skamt að vörðunni frá torfunni og alt gróinn uppblástur. Fyrir miðju torfunnar eða litlu austar er *upphækkun* á garðlaginu, nær 16 faðma löng og nál. 2 fet á hæð yfir garðlagið, en ekki nema svo sem helmingi breiðari en það. Síu þúfa er á hverjum enda hennar, og að ofan er hún kjalmynduð. Garðlagið er glögglega áfast við vesturenda hennar, en við austurendann er það óglöggara, og getur þar hafa verið hlið á garðinum. Hvað þessi upphækkun hefir verið, er ekki hægt að segja. Það er naumast vafamál, að garðlagið stendur í sambandi við fornt býli, og eftir afstöðu gæti upphækkunin þá vel verið leifar af bæjarrústinni. Hefi eg víða séð það á fornum eyðibýlum, að bæjarrústin myndar part af túngarðinum eða landamerkjagarðinum. Útsýni er fagurt á þessum stað. Og þaðan örskamt til sjónarhæðar, þar er gætur mátti hafa á, hvort eigi kæmi menn frá Vælugerði; svo mátti, ef bráðan bar að, leynast austur með garðinum til virkisins (ef það var þar, sem varðan er). Aftur er það til ólíkinda, að hér virðist hafa verið nokkuð örðugt til vatns. Og upphækkunin sýnist ekki vera tóft. Hún gæti raunar verið tóftarhelmingur, og hinn helmingurinn blásinn burt, — því upphækkunin er í útjæðri torfunnar; hefir uppblásturinn gengið fast að norðvesturblið hennar, en gróið svo aftur. En þá hafa dyrnar orðið að vera á austurendanum; og getur það verið, ef þar hefir verið hlið, og garðurinn frálaus, sem helzt lítur út fyrir. Það er ekki hægt að fullyrða neitt um þetta. Þó sýnast mér líkindin meiri en ólíkindin; og að minsta kosti mælir flest með því, að land Böðvars hafi verið á þessum stöðum.

Tröllaskörð heita rofskörð í bakka uppblástursins skamt fyrir utan torfuna. Tildrög þess örnefnis eru gleymd. Skörðin eru eigi frá fornöld, og örnefnið því eigi heldur. En líklega hefir einhver eldri staðleg munnmælasögn gefið tilefni til þess, að skörðunum var gefið þetta nafn, er þau voru til orðin.

Br. J.

Um kenningarnöfn Þórðar godda og Ólafs pá.

Svo segir í Laxdælu, 16. kap.: »Höskuldr gaf honum (Ólafi) kenningarnafn ok kallaði pá. Þat nafn festist við hann«. Þetta kenningarnafn hefir mörgum þótt undarlegt, og eigi þózt vita, hvaða merkingu það hefði, eða hvaða tilefni það hefði getað verið, sem til þess hefði dregið, að faðir hans valdi honum slíkt kenningarnafn. Það er þó varla hægt að hugsa sér kenningarnafn, er bæði sé tilefnislaust og merkingarlaust, og munu þess naumast dæmi í sögum vorum. En nafnið *pá* er svo fágætt, að sérstök tildrög hafa orðið að liggja til þess; og þar eð upphafsstafur þess er p, þá bendir það til þess að orðið hafi útlendan uppruna. Heyrt hefi eg ýmsa segja þá ætlun sína, að »*pá*« sé sama sem *páfugl*, og eigi að tákna fegurð Ólafs og skart hans. Það er nú góðra gjalda verð skýring; en ekki þykir mér hún þó sem líklegust. Fyrst efast eg mjög um, að Höskuldr hafi þekt *páfugl*; hann fór eigi svo langt suður á bóginn í utanför sinni, að líklegt megi þykja, að hann hafi séð hann. Hitt kann fremur að vera, að hann hafi heyrt hans getið; en varla kemur til mála, að *páfugl* hafi verið svo orðlagður á Íslandi, að Höskuldrur hafi getað álitnið það frægðarauka fyrir son sinn, að vera kendur við hann. Og þó Höskuldrur hefði þekt *páfugl*, þá get eg naumast ætlað, að hann hafi álitnið fegurð hans samsvara svo vel fegurð sonar síns, að ástæða væri til að velja honum nafn fuglsins fyrir kenningarnafn. Og sízt hygg eg, að hann hefði getað álitnið, að líkingin lægi svo í augum uppi, að merking kenningarnafnsins yrði mönnum alment ljós, — og án þess var það tilgangslaust. En til þess er líkingin nokkuð langt sótt. Heyrt hefi eg suma segja, að sagan sjálf bendi til þessarar skýringar, þar eð hún er nýbúin að lýsa fegurð Ólafs, þegar hún segir frá kenningarnafni hans. En þar í milli bleypir hún þó inn klausu, sem ekkert kemur því máli við, og af því sést, að söguritarinn hefir ekki haft það í huga, að setja kenningarnafnið í samband við fegurðarlýsinguna. Það hefði hann þó áu efa gert, ef hann hefði heyrt getið um samband þar á milli. Og hægt hefði hann átt með það, því klausuna mátti eins vel geyma, þangað til búnið var að segja frá kenningarnafninu.

Þrátt fyrir þetta er *mögulegt*, að skýringin sé rétt; því skal eg ekki neita. Og við hana yrði að sitja, ef enga aðra væri að finna. En mér hefir komið önnur skýring í hug, sem mér þykir líklegri. Set eg hana hér fram, svo skynberandi menn geti sagt álit sitt um hana:

Ólafur ólst upp frá 7. ári til frumvaxta-aldurs hjá Þórði godda á Goddastöðum. Þórður hygg eg að hafi verið kristinn að meira eða minna leyti. Hann var auðugur vel, og ætla eg hann hafa verið í kaupferðum framan af, þangað til hann þóttist nógu efnaður til að kaupa jörð og reisa bú; hann var barnlaus og kona hans ekki ánægð með hann, því

má ætla að hann hafi verið við aldur, er hann staðfesti ráð sitt. Nú ætla eg, að hann hafi í kaupferðum sínum stundum dvalið vetrarlangt fyrir vestan haf, eða ef til vill átt þar heima um hríð, og þá kynst þar kristinni trú og lært kristin fræði. Óþarft er samt að leiða getur að tildrögum, er leitt gátu Þórð til kristni. Hvað sem þeim líður, bendir kenningarnafn hans: »go. ldi«, ótvíræðlega á það, að hann hafi þekt guð kristinna manna: Það líkist einna mest enska orðinu »God«, sem er borið fram »godd« og þýðir: *Guð*. Hafi nú Þórður verið kristinn, þá er skiljanlegt, að heiðnir menn hafi heyrt hann tala um guð; og hafi hann, sem ætla má, borið nafn guðs líkt fram og það er enn borið fram á ensku, þá má líka skilja það, að út af því hafi heiðingjar kallað hann »godda« í háði. Eg þekki ekki aðra skýringu á þessu nafni og get enga aðra hugsað mér. Það fæa sem sagan segir frá Þórði, kemur að minsta kosti ekki í bága við þessa ætlun mína. Hann virðist hafa verið fásáttinn og friðsamur, eigi komið sér illa, en verið þó fyrirlitinn. Slíkt er alt líklegt um mann, sem hneigðist til kristinnar trúar, meðan aðrir voru heiðnir.

Sé það nú rétt, að Þórður hafi verið kristinn, — hvort sem hann kallaði sig það opinberlega eða ekki, — þá má telja það víst, að hann hafi frætt Ólaf fóstura sinn um alt það, er hann sjálfur vissi um kristnina, og þar á meðal, að ædsti yfirmaður hennar væri nefndur *páfi*; — ef til vill hefi hann borið það orð óglögt fram, t. d. *pái*, eða jafnvel *pá*; en þess þarf raunar ekki við. — Auðvitað hefir hann þá gert mikið orð á því, hvíllkur dýrdarmaður *páfinn* væri, og sú dýrð hefir ekki tapað sér í ímyndun sveinsins, Ólafs. Nú má nærri geta, að Ólafur hefir oft heim sótt föður sinn, einkum framan af; geri eg ráð fyrir því sem sjálfsögðu, að þá hafi hann skýrt föður sínum frá hinum merkilega fróðleik, er hann nam af fóstura sínum, og hafi hann þá meðal annars farið fögrum orðum um hinn merkilega höfðingja: *páfann*.

Nú er eftir að vita hvernig Höskuldi hefir fundist um þetta. Þar sýnist mér tvent til: *annaðhvort* líkaði honum það vel, þótti sæmd fyrir Ólaf að vita meira en aðrir um þann átrúnað, sem hann hafði heyrt að forfedur sínir hefði haft svo mikla elsku á, — og þá gat hann gjört það í virðingar skyni að kenna son sinn við þenna háa höfðingja, sem honum þótti svo mikið til koma, og hann að líkindum varð fyrstur til að fræða Höskuld um; — *ellegar* honum hefir líkað það miður vel: lítið smáum augum á kristnar hugmyndir og skopast að barnskap sveinsins, að verða hrifinn af slíku; — og þá gat hann gjört það í gamni að kenna Ólaf við *páfann*, uppáhald hans, án þess að ætlast til að það nafn festist við hann. Nokkuð er það: söguritarinn finnur ástæðu til að taka það fram, að »þat nafn festist við hann«. Og það gat orðið á þann hátt, t. d., að hinum heiðnu heimamönnum Höskulds hafi þótt kenningarnafnið svo hnittileg fyndni, að þeir hafi, svo að segja ósjálfrátt, haldið því uppi.

Ólafi sjálfum hygg eg og að hafi þótt nafnið gott, hvort sem það var gefið í gamni eða alvöru. Móðir Ólafs, sem víst hefir verið kristin í fyrstunni, og unnað kristinni trú, hefir án efa glaðst af því, að sonur hennar fekk kynni af þeirri trú; er enda líklegt, að hún hafi sjálf haft áhrif á hann í þá átt. Öll framkoma Ólafs á fullorðinsaldri bendir líka til þess, að hann muni þegar í barnæsku hafa orðið fyrir kristnum áhrifum; þá er hann hafði tekið kristni, var eins og hann hefði fyrir fram lifað sig inn í anda kristindómsins.

Br. J.

Athugasemd um Steinrauðarstaði.

Út af því, sem eg hefi sagt um Steinrauðarstaði í Árbók fornl. fél. 1899, hefir merkur maður skrifað mér á þessa leið:

»Mér virðist þú ekki hafa tekið nægilegt tillit til þess, að Steinrauður var *leysingi*. Það var víst óvenjulegt, að *leysingi* gæti numið land sem sjálfstæður landnámsmaður; leysingjar urðu að láta sér nægja það, sem þeim var *gefið*. Og hefði Steinrauður verið nokkur undantekning frá þessu, þá hefði Landn. sagt um hann, eins og aðra landnámsmenn: ‚Hann nam o. s. frv.‘ En hún segir: »Hann eignaðist öll Vatnslönd«, — auðvitað hefir hann eignast þau að *gjöf*. Og það mun hafa verið eins um hann og flesta aðra leysingja; sá sem gaf honum frelsið, mun líka hafa gefið honum landið, nfl. Þorgrímur bíldur. En hann nam ekki land fyrir austan vatn; mun Steinrauður því eigi hafa eignast þar land. Orðin: »öll Vatnslönd« eru því ekki sama sem: *öll lönd kringum vatnið*, heldur sama sem: *öll lönd Þorgríms við vatnið*. Landn. sýnir þetta sjálf. Þegar hún segir frá landnámi Þorgríms, þá segir hún frá landi Steinrauðar í *sömu* greininni, en hefir ekki sérstaka grein um það, eins og um sérstakt landnám«.

Þetta virðist mér svo rétt athugað, að eg vil að Árbókin beri það með sér. Og um leið skal eg taka það fram, að þetta kemur engan veginn í bága við þá ætlun, að afkomendur Steinrauðar hafi síðar átt Bláskógaland (nú Þingvallaland), [Sbr. Þjóðólf 1900, Nr. 11]. Þeir gátu á ýmsan hátt komist að því, þó það væri ekki beinlínis að erfðum eftir Steinrauð.

Br. J.

»Fram«.

Af fylgiriti við Árbók fornleifafélagsins 1899 sést, að kapt. D. Bruun hefir tekið eftir ýmsum slökkjum á áttanöfnum, sem eiga stað hér á landi. Þar á meðal getur hann þess, bls. 11, að á Norðurlandi og Vesturlandi sé orðið »fram« haft um stefnuna *inn á dalbotninn*, eða yfir höfuð *inn í landið*. Og svo hyggur hann, eins og von er til, að þessi venja nái yfir allt landið, og að það sé *undantekning*, að sú Áslákstunga í Þjórsdal, sem nær er sjó, er kölluð »fremri«. En eg vil nú skýra þetta mál með því, að geta þess, að á Suðurlandi er þetta *engin undantekning*. Þar er orðið »fram« ávalt haft í hinni náttúrlegu merkingu sinni: s. s. *til sjávar*, eða: *eins og vötnin renna*, því þau renna hvarvetna *fram*. Í hvaða merkingu orðið er haft á Austurlandi, veit eg ekki.

Um leið vil eg taka það fram við lesendur Árbókarinnar, að hvar sem áttanöfn eða stefnutáknarnir (eins og t. a m. *fram*) koma fyrir í einu eða öðru, sem eg hefi ritað, þá hefi eg ávalt haft hina *náttúrlegu* merkingu þeirra í huga: »fram« t. d. s. *til sjávar*, eða *til dyra*, ef innan húss eða tóftar er. Verður að hafa þetta hugfast, til að komast hjá misskilningi.

Br. J.

Um höfðaletur.

Þá var eg barn að aldri, er eg sá fyrst *höfðaletur*. Amma mín átti útskorinn þrjónastokk, sem afi minn hafði smíðað handa fyrri konu sinni, Járngerði Jónsdóttur, og skorið nafn hennar á lokið. Móðir mín átti og þrjónastokk, er nafn hennar var skorið á lokið. Hún kendi mér að lesa þetta letur, og sagði mér, að það væri kallað *höfðaletur*. Hvers vegna það var kallað svo, vissi hún ekki með vissu, en hélt, eða hafði jafnvel heyrt, að það væri af því, að »leggirnir» á stöfunum hefðu »höfuð« á endunum.

Snemma sá eg einnig *höfðaletur* á spónsköftum. Þó var það einkum á eldri spónum. Nýrri spænir, þeir er þá tíðkuðust í minni sveit og þar í grend, voru flestir með sérstöku letri, sem kallað var *spónaletur*, og var það allfrábrugðið höfðaletri. Frábrugðnastir voru stafirnir: *a, m, n,* og *u*, enda man eg bezt eftir þeim. En í þeim orðum, sem grafin voru á spæni þá, er eg sá, komu stafir stafrófsins ekki nærri allir fyrir, og get eg því ekkert um það sagt og veit ekki einu sinni, hvort til hefir verið fullkomið stafrof af því letri. Einkum tíðkuðu það frægir spónasmíðir, sem uppi voru í Rangárvallasýslu á yngri árum mínum, og var snillingurinn Jón bóndi Þorsteinsson á Vindási í Landsveit fremstur þeirra. Á síðari árum sínum voru þeir þó farnir að slá slöku við þetta letur, en grófu á spónsköftin ýmist *ártalið* eða *fangamark eiganda* með *stórum latínustöfum*. Eftir þeirra dag veit eg ekki af neinum, er þetta letur hafi grafið, og er nú nokkuð langt síðan eg hefi séð það. *Höfðaletur* á spónsköftum fór þá aftur að tíðkast í minni sveit, því að Ásmundur bóndi Benediktsson, sem fluttist þangað (að Haga í Gnúpverjahreppi) úr Þingeyjsýslu 1870, smíðar enn spæni með því letri. En yfir höfuð er spónasmíði nú að leggjast niður, því matskeiðar fást svo ódýrar í verzlununum, að menn standa sig eigi við að smíða spæni fyrir jafn-lágt verð.

Þá er eg fór að róa út, kyntist eg ýmsum mönnum, sem hagir

voru á tréskurð, og þar á meðal sumum, sem skáru *höfðaletur*. Þá fór eg að skera það sjálfur. En brátt rak eg mig á það, að flestir stafirnir í hinu svo nefnda *höfðaletri* höfðu fleiri en eina mynd: að eins *m*, *n* og *u* voru alt af hér um bil eins; hinir höfðu meira og minna mismunandi myndir. Einkum vöktu stafirnir *a* og *e* eftirtekt mína; myndir þeirra voru fjölbreyttar. Út af þessu fór eg að veita *höfðaletri* meira athygli og bera saman hinar ýmsu myndir þess, er fyrir mig bar hér og hvar. Mér varð það ljóst, að þrátt fyrir alla margbr eytnina hélt *höfðaletrið* þó alt af aðaleinkenni sínu: að »leggir« *stafanna* höfðu »höfuð« á *endannum*, er voru mörkuð frá með skurði, sem jafnan var *skáhallur*, og hann var stundum *tvöfaldur*, en þó oftast *einfaldur*. Yfir höfuð voru stafmyndirnar alt af meira eða minna sjálfum sér líkar, þá er að var hugað. Þótti mér því auðráðið, að mismunurinn stafaði að mestu eða öllu frá því, að þeir, sem skáru, þektu eigi nógu vel *hið upprunalega stafrof höfðaletursins*. En hvert var þetta stafrof? Hvernig leit það út? Þannig spurði eg sjálfan mig, en þótti vandi að finna út svarið. Átti eg tal um þetta við Sigurð sál. málara Guðmundsson. Sagði hann, að hinar fyrstu leturmyndir, er menn skáru í tré hér á landi, hefði án alls efa verið gjörðar eftir hinu gotneska *settletri*, munkaletrinu, og að líkindum hefði stafirnir í *fyrstunni* verið skornir *inn í íréd*. En svo hefði menn komist upp á, að *hleypa þeim upp*, eins og myndaskurði, og þótti honum líklegt, að þeir hefði einna fyrst haft það snið, sem vel mætti kalla *bandletur*, því þannig lagada stafi mætti láta koma fram með því, að brjóta bryddingarband eða mjóan borða á ákveðna vegu þannig, að fram kæmu stafmyndir eigi ólíkar *settletri*. Þetta letur hafði hann séð á gömlum útskurði. Hann sýndi mér á nokkurum stöfum aðferðina, að mynda staf með bandi á þennan hátt. Úr þessu *bandletri* hélt hann að *höfðaletrið* hefði svo smám saman myndast. Eru enda nokkurir hlutir í Forngripasafninu, sem bera vott um slíka ummyndun eða yfirfærslu (t. a. m. nr. 3291 o. fl.). Hann sýndi mér fram á það, að til að ákveða réttar stafmyndir *höfðaleturs*, þyrfti bæði að finna út *frumstafróf* þess, er eðlilegast væri að fylgt hefði næst eftir *bandletrið*, og líka það stafróf þess, er kalla mætti *hið fullmyndaða*, er það hafði smám saman vaxið upp í. Þá er búið væri að ákveða þau stafróf bæði, — sem hann vonaði að takast mætti, er safnið yrði auðugra af útskornum hlutum, — þá gerði hann ráð fyrir, að niður yrði lagðar allar hinar ósamsvarandi og oft ófögru aukamyndir, sem komist hafa inn í *höfðaletrið*, — ekki man eg eftir að nafnið *höfðaletur* kæmi til orða milli okkar. — Það var honum í bug, að »stúdera« *höfðaletur* og finna út stafróf þess, ef honum befði enzt aldur til, enda mun trauðla nokkur annar jafnlíklegur til þess. En hann lifði ekki nema 1 eða 2 ár eftir að við áttum þetta tal saman um þetta efni.

Eftir lát hans, þá er ekki var lengur von á neinum upplýsingum

frá hans hendi, fór eg á ný að hugsa um að reyna að finna út *stafróf höfðaletors*, á þann hátt að *velja þær stafmyndir í stafróf saman, sem mér virtust samsvara hvor annari*. En þar var ekki auðhlaupið að, því *aukamyndirnar*, tilbreytingarnar, eru svo fjölskrúðugar og svo algengar í höfðaletrinu, að eg var um hríð farinn að örvænta um, að unt væri að botna í þeim. Þó komst eg loks að þeirri niðurstöðu, að finna mætti 2 stafróf næstum heil: annað *smærra* og einfaldara; það var tíðara á spónsköftum; hitt *stærra* og viðhafnar-meira; það var einkum á tréskurði. Samt treysti eg mér ekki til að nefna nokkurn útskorinn hlut, er *eingöngu fylgi öðru hvoru* þessu stafrófi; hitt er tíðast, að stafmyndirnar, sem tilheyra þeim, finnast hér og þar innan um ósamsvarandi aukamyndir. Einkum á þetta sér þó stað með *stærra* stafrófið. Og margar stafmyndir í þeim báðum eru næsta sjaldgæfar, og eina, nl. *k*, hefi eg enn ekki fundið í neinum útskurði, sem eg hefi séð. Það er ekki svo að skilja, að stafurinn *k* komi aldrei fyrir í *höfðaletri*; hann kemur þar oft fyrir, en í ýmsum myndum, sem eg hefi ekki getað tekið í stafrófin vegna þess, að eg hefi ekki álitnið neina þeirra samsvara öðrum stafmyndum í stafrófunum. Og þar sem eg sagði nýlega, að sumar stafmyndirnar væru *sjaldgæfar*, þá er það ekki þar með sagt, að stafirnir sjálfir séu sjaldgæfir; en þeir eru sjaldgæfir í þeim myndum, sem eg álit takandi í stafrófin. Þeir hafa ýmsar aðrar myndir og margir fleiri en eina. Hefi eg hér tekið undir eitt *allar þær stafmyndir höfðaletors*, sem eg hefi ekki þózt geta heimfært undir *annaðhvort stafrófið*, og kallað þær einu nafni *aukamyndir*. Af þeim er höfðaletrið næsta auðugt. Og það er mjög eðlilegt; þeir voru margir, sem skáru höfðaletur, en flestir gerðu það tilsagnarlaust og upp á eigin spýtur, ellegar, þegar bezt lét, höfðu annaðhvort misjafnt góða fyrirmynd fyrir sér eða tilsögn þeirra, sem misjafnlega kunnu sjálfir. Það var því við því að búast, að *hver leyniskurðarmaður* hefði, svo að segja, *sína skurðhönd*, að sinu leyti eins og *hver skrifari* hefir *sína rithönd*, þó hér standi að vísu nokkuð öðruvísi á. En eins og fáar »forskriftir« eru »typiskar« fyrir margar rithandir, eins hygg eg, að hin tvo framannefndu stafróf megi álitast »typisk« fyrir höfðaletrið. Að vísu koma iðulega fyrir í höfðaletri stafmyndir, sem auðsjáanlega eru ættaðar frá latínuletri, og því var eg um hríð kominn að þeirri niðurstöðu, að enn þyrfti að finna út þriðja stafrófið, nl. hið *latínukynjada*. En eg hefi að svo stöddu horfið frá því aftur af þeirri ástæðu, að jafnvel þó hinar latínukynjuðu stafmyndir séu algengar, þá eru það samt tiltölulega fremur fáir af stöfum stafrófsins, sem birtast í þeim myndum. En þessir fáu eru svo tíðir og myndir þeirra svo margbreyttar, að það eykur eigi litlu á margbreytni höfðaletorsins, og verð eg, enn sem komið er, að telja þær meðal *aukamynnda* þess. Samt lít eg svo á, að hinar latínukynjuðu myndir eigi ekki beinlínis heima

í höfðaletri, tilheyri því ekki upprunalega, heldur séu síðar komnar inn í það.

Samkvæmt bendingu Sigurðar sál. málara hefir það vakað fyrir mér, að af hinum tveim stafrófum, sem eg vil telja »typisk« fyrir höfðaletrið, muni *hið smærra* mega teljast *frumstafróf*, en *hið stærra* hið *fullnynndaða stafróf*. Ekki þori eg samt að leggja verulega áherzlu á það, þar eð stafmyndir þeirra beggja finnast á víð og dreif innan um aukamyndirnar bæði á eldri og yngri hlutum. Raunar get eg ekki gert ráð fyrir, að neitt af því höfðaletri, sem nú er til, sé mjög gamalt; bæði er það edlilegt, að hið elzta sé liðið undir lok, og svo mun mega álíta hina latínukynjuðu stafi fremur vott um yngri en eldri aldur hlutanna, sem þeir eru á. *Ártal* er mjög sjaldgæft á hlutum með höfðaletri, og hinir fáu, sem eg hefi séð það á, eru einkum frá þessari öld, nokkurir að vísu frá síðari hluta 17. aldar. Efa eg ekki, að ýmsir ártalslausir hlutir séu eldri. Eigi er hægt að ákveða aldur hluta eftir því, hve vel þeir eru gerðir, því af þeim, sem ártal hafa, má sjá, að nýrra verk er eigi ávalt betra; jafngamlir hlutir, *sinn eftir hvern mann*, eru alveg ólíkir. Það sá eg hjá þeim samtíðarmönnum mínum, er skáru höfðaletur, meðan eg reri út. — Nú eru, því miður, flestir bættir því, hafa ekki tíma til þess. — Þess skal geta, að í Forngripasafninu er rúm fjöl, sem sagt er að Hallgrímur Pétursson hafi átt. Á henni er vers með höfðaletri, og er þar að *miklu leyti fylgt hinu stærra stafrófi*. En hæpið er að byggja á sögninni um aldur þeirrar fjalár. Á henni er að vísu fangamarkið »H. P. S.« en þar er líka fangamarkið »G. O. D.«, sem ekki er fangamark Guðríðar Símonardóttur. Að útliti er fjölin fremur nýleg. Þykir mér hætt við, að stafirnir »H. P. S.« hafi vilt menn og þannig gefið tilefni til sagnarinnar. Og yfir höfuð get eg eigi varist því, að álíta *stærra stafrófið nýlegra*; að minsta kosti er það viðhafnarmeira, þar sem það t. a. m. aðskilur »höfuðin« frá »leggjunum« með tvöföldum skurði. Það einkenni getur að vísu verið yngra en stafrófið að öðru leyti. Og ef það er tilfellið, sem dr. Jón Þorkelsson rektor heldur, að nafnið *höfðaletur* þýði sama sem höfuðstafir = upphafsstafir = viðhafnarstafir, þá mætti draga þar af þá ályktun, að *stærra stafrófið sé upprunalegra*. En þó má einnig segja, að *smærra stafrófið* sé alls ekki *viðhafnarlaust*. Og útlitið bendir einmitt til, að það liggi til grundvallar fyrir hinu stærra. Það getur því verið *frumstafrófið* eins fyrir því, þó ætlan dr. J. Þ. um nafnið sé rétt, — sem eg fullyrði ekkert um. Eg hefi heyrt tvær aðrar getgátur um uppruna nafnsins, nfl. *þá*, er eg gat um í byrjun greinarinnar, að »höfuðin« á endum »leggjanna«, sem einkenna þetta letur, hafi gefið tilefni til nafns þess, og *þá*, að Höfði hafi heitið bærinn þar sem það var fundið upp eða sem það útbreiddist frá í fyrstu. Enga sögu hefi eg þó heyrt, er staðfesti það. Yfir höfuð hefi eg hjá engum, sem eg hefi náð að spyrja, getað fengið

neinar upplýsingar um *höfðaletrið*: uppruna þess, nafn, aldur né sögu þess; og þeir, sem kunnugastir eru handritum í Landsbókasafninu, svo sem ritstjórnir Hannes og Valdimar, Pálmi Pálsson og Jón Jakósson, hafa ekki séð þar neitt um þetta efni.

Það er því engin furða, þó eg hafi fundið til þess, að þekking mín á þessu máli er mjög svo ónóg til að geta skrifað um það. En af því dr. Valtýr Guðmundsson skoraði á mig að gjöra það, þá vildi eg ekki skorast undan, einkum þar eð eg hafði lengi hugsað mér sjálfur að gjöra það, nær sem eg þættist fær um, en á ekki víst, að til batnaðar sé að bíða. Að minsta kosti vona eg, að þessi tilraun mín geti orðið til þess, að aðrir, sem fróðari kunna að vera í þessu efni, taki sig nú til og skýri það betur.

Bæði stafrófin hefi eg dregið upp og læt þau fylgja hér með. Skal þess getið, að mynd þá, sem stafuriun *k* hefir hér, hefi eg sjálfur hugsað upp, og er hún sniðin eftir því, sem eg áleit, að samsvaraði myndum hinna stafanna. Hvorki er hér *j* né *z*; fyrir *j* og *i* er sama mynd í öllu því höfðaletri, sem eg hefi séð.

Einnig fylgir sýnishorn »bandleturs«, sem nægja mun til að sýna, eftir hvaða reglum það letur var myndað.

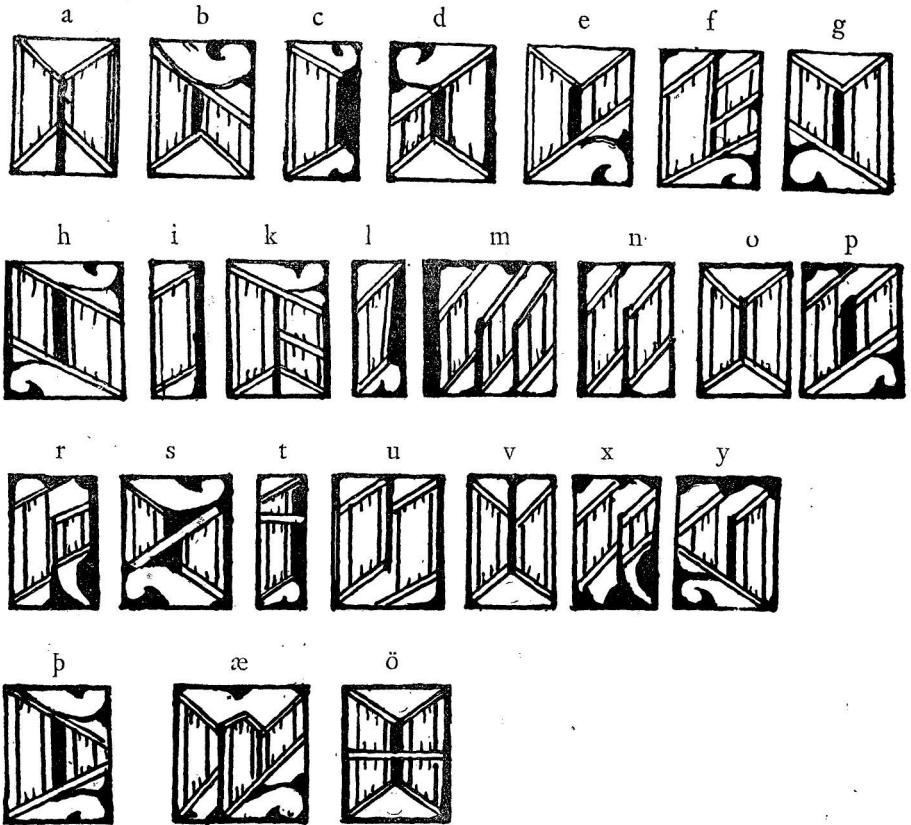
Þá fylgir og sýnishorn ankamyndanna, og er flest sýnt af myndum þeirra stafa, sem hafa þær fjölbreyttastar, án þess þó að sýndar séu allar myndir nokkurs stafs. Það hefði verið óvinnandi verk.

Loks fylgir sýnishorn spónaleturs þess, er eg gat um í öndverðri grein þessari. Það eru að eins fáeinir stafir, til að gefa hugmynd um það letur. Stafrófið hefi eg ekki séð nærri alt. Þessu letri állt eg eigi rétt að blanda saman við höfðaletur, en veit þó til, að það hefir verið gjört. Því vildi eg taka það með.

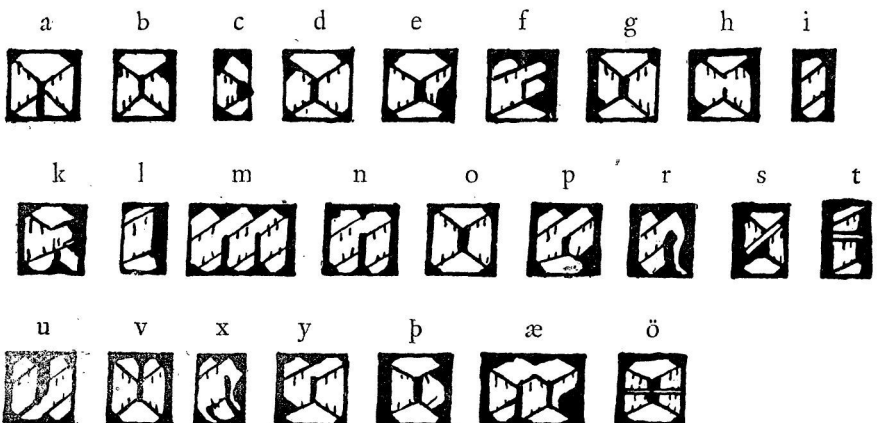
Brynjúlfur Jónsson.

Höfðaletur

a) Hið stærra stafróf.



b) Hið smærra stafróf.



Yfirlit

yfir muni, selda og gefna Forngripasafni Íslands 1899.

(Tölurnar fremst sýna tölumerki hvers hlutar í safninu; í svigum standa nöfn þeirra, er gefið hafa safninu gripi.)

4537. (kapt. D. Bruun í Kaupmannahöfn): *rúnasteinn* frá Hjarðarholti í Dölum.
4538. (sami): *rúnasteinn* minni; frá sama stað.
4539. (sami): tala með gati í miðju, úr steinasörvi.
4540. (sami): steinsnúður með gati, úr móleitum steini.
4541. (sami): brot af hárkambi.
4542. (sami): nokkurir járnmolur, fundnir í Hrunatungu.
4543. (sami): heinarbrýni, fundið í jörðu.
4544. (sami): brýnisbútur, oddmyndaður.
4545. (sami): hringja úr bronssi, fundin í jörðu.
4546. (sami): hringur úr járn, jarðfundinn.
4547. Gömul leirkrukka, rósótt, með loki. Frá Fitjum í Skoradal.
4548. Karlmannsfatnaður (stuttreyja, buxur og vesti).
4549. (Einar Guðnason á Hofsstöðum í Borgarfirði): reiðgjarðahringjur úr kopar.
- 4550 (sami): hringja með járnsvift.
- 4551, (sami): íslenzkur kambur úr látúni.
- 4352—53. (sami): tvö skráarlauf.
4554. (sami): beltisstokkur úr látúni.
4555. (sami); hnappur, holur innan.
4556. (sami): hnappur, stór, úr kopar.
4357. (sami): spennan(?) úr bronssi.
4558. (Sigmundur Sveinsson í Reykjavík): steinkola.
4559. (Þórður Þórðarson frá Eyvindarstöðum á Álptanesi): 4 ræmur úr látúni af hnífskafi, með höfðaletri.

4560. Brot af mjög stórum mellulás, úr eiri.
4561. Móttull úr mórauðu flaueli,
4562. Kertapípa úr látúni. Austan úr Ölfusi.
4563. (Erlendur gullsmiður Magnússon í Reykjavík) leikfang úr látúni með tréskafti (»gestapraut«).
4564. Lýsislampi, úr kopar.
4565. Oskjur úr tré, útskornar, með loki.
4566. Áklæði með ísaum.
4567. Styttuband, spjaldofið.
4568. Þrjónastokkur, skorinn, með höfðaletri,
4569. Ábreiða. Úr Vestmannaeyjum.
4570. Leirkanna. Frá sama stað.
4571. Bildur úr silfri
4572. Belti með silfurspennum og stokkum.
4573. Tuttugu dopper úr silfri, gyltar.
4574. Belti með silfurspennum og baldáruðum linda. Erá Reykhólum.
4575. Silkisvunta frá gamla faldbúningnum.
4576. Belti með silfurspennum og flauelslínda.
4577. Snældustokkur.
4578. Trafakefli frá fyrri hluta 18. aldar.
- 4579—80. Tvö beltí með silfurspennum.
4581. Belti með koparspennum.
- 4582—86. Kvennkragar.
4587. Pressujárn frá árinu 1799.
4588. Koffur úr látúni, gylt.
4589. Níu parastokkar gyltir, úr silfri.
4590. (Guðmundur Erlendsson á Hlíðarenda): kistulykill gamall.
4591. Steinsnúður, harður, rauðleitur, með gati í miðju, fundinn í Hólandi í Biskupstungum.
4592. Járnstað, fundið í jörðu á sama stað.
4593. Sylgja úr brónsi, fundin í gömlum rústum á sama stað.
4594. Tinumoli með kroti. Frá sama stað.
4595. Lítill hlutur úr tini, ókennilegur. Frá sama stað.
4596. (Ólafur gullsmiður Sveinsson í Reykjavík): »Högnakylfa«.
4597. Pétur alþm. Jónsson á Gautlöndum): járnhringur með keng og járnsvift; jarðfundíð.
4598. Karlmannshringur úr gulli.
4599. Bakfjöl úr brúðarstól, skorin.
4600. Sverð, fornt, fundið í »Framdölum« í S.-Þingeyjarsýslu.
4601. Spjót, fornt, fundið á sama stað.
4602. Slitur af hringabrynju(?), fundin á Sveinsströnd.
4603. Söðulreiði, gamall með reiðaskildi, gröfnum höfðaletri.

4604. Trafaðskjur skornar.
4605. (Þorleifur alþm. Jónsson í Sólheimum): Ritstokkur frá 1759.
4606. Hrutsspeldi.
4607. Hálfur steinn með laut (bolla) í. Fundinn á Rangárvöllum.
4608. 3 steinbrot úr ljósleitum, mjög línunum, steini. Fundin á sömu stöðvum.
4609. Sylgja úr bronsi, með þorni. Fundin á sömu stöðvum.
4610. Tala úr steinasörvi, mislit. Fundin á sömu stöðvum.
4611. Hlutur úr jární (ókennilegur), holur innan. Fundinn á sömu stöðvum.
4612. Hringabeizli. Með höfðaletri.
4613. Áklæði með glitsaum.
4614. Yfirborð af flossessu, frá 1809.
4615. Bútur af flosuðum hempuborða.
4616. Þrettán beltisdoppur með víravirki.
4617. Beizlisstengur úr kopar. Norðan úr landi.
4618. (Jón Einarsson í Gunnarsholti á Rangárvöllum): brauðstill úr eiri með letri.
4619. (Brynjólfur Jónsson fræðimaður frá Minna-Núpi): rauðleitt brauðhelli (?) brot, fundið á aurunum suður frá Múlahverfi.
4620. Tveir litlir ókennilegir hlutir úr eiri, fundnir í rústum hjá Vorsabæ.
4621. Belti baldérað með flauelslinda.
4622. Tviskildingur danskur frá 1667.
4623. Slésv.- Holst. silfurpeningur frá 1800.
4624. Danskur peningur úr silfri frá 1808,
4625. Danskur silfurpeningur frá 1731.
4626. — — — — 1774.
4627. — — — — 1780.
4628. — — — — 1648.
4629. — — — — 1762.
4630. Gamalt sykurker úr leiri með upphleyftum blaðastreng.
4631. Þrír treyjuhnappar úr silfri. Norðan úr landi.
4632. Tveir treyjuhnappar úr silfri. Norðan úr landi.
4633. Kertastjaki úr kopar, frá 17. öld. Vestan af landi.
4634. *Forn altarafla* úr alabasti. Frá Hólum í Hjaltadal.
4635. *Forn altarafla* úr alabasti; frá Kirkjubæ í Hróarstungu.
4636. Maríumynd með Jesúm í reifum. Skorin í tré. Frá sama stað.
4637. *Ólumynd af Ólafi prófasti Einarssyni* á Kirkjubæ með konu og 15 börnum; í tréumgerð. Frá sama stað.
4638. Trafakefli skorið, með höfðaletri. Frá 18. öld.
4639. Snældi með skornum snúð. Frá 18. öld.

4640. Ljóðaspjald með vísun eftir Arna Böðvarsson. Frá 1747.
4641. Spónastokkur, skorinn, mjög stór.
4642. Kjölhúfa úr flaueli frá Heydalselli í Strandasýslu.
4643. Silfurbíkar úr eign Eiríks sýslumanns Sverrisen.
4644. Hnífur (busi) með skornu skafti.
4645. Kotrutafla, rend, úr hvalbeini.
4646. Snældusnúður úr hvalbeini.
4647. Brókarhaldshnappur, úr kopar.
4648. Húfa af svuntuhnapp, úr látúni, með stöfum.
4649. (Cand. phil. Eiríkur Sverrisen í Bæ í Hrútafirði): reykjarpípa úr málm.
4650. Lyklasylgja forn, gagnskorin, með höfðaletri.
4651. Skírnarhúfa úr svörtu silki með balderuðum flauelsborða.
4652. Þjónustupeli úr tini, er átt hefir séra Ólafur Gíslason á Hvalsnesi.
4653. Slitur af altarisbrún með kögri úr gulu silki.
4654. Rúmfiöl skorin, með höfðaletri, frá 1744. } Báðar austan úr
4655. Rúmfiöl skorin, með höfðaletri, yngri. } Fljótshlíð.
4656. Gamall lás fundinn í Víkingslæk í Rangárvallasýslu.
4657. Skúfhólkur, fremur lítill, úr silfri.
4658. Nálhús, lítið, úr kopar.
- 4659—64. Ellefu millur úr kopar með ýmislegri gerð.
4665. (Ólafur bæjarfulltrúi Ólafsson í Reykjavík): ættarmerki Stephensens ættar skorið í tré.
4666. (Ólafur læknir Thorlacius á Búlandsnesi): steinausa fundin í jörðu á Búlandsnesi.
4667. (Hr. Runólfur Jónsson í Holti á Síðu): Skurðverk, af prédikunarstól.
4668. Smáöskjur úr skíði og tré, frá 1817.
4669. Lyklahringur úr kopar, tvöfaldur.
4670. Kvenhúfa.
4671. Belti.
4672. Beltishnappur úr silfri.
4673. Trafakefli frá 1692 skorið, með höfðaletri.

Skýrsla.

I. Ársfundur félagsins.

Ársfundur félagsins var haldinn 30. nóv. 1900. Formaður skýrði frá því, er koma mundi í Árbók félagsins, sem verið væri að prenta. Brynjólfur Jónsson hefði í sumar eins og að undanförmu unnið í þjónustu félagsins; hafði hann farið ransóknarferð um mikinn hluta Norðurlands; mundi skýrsla um ferðir þessar koma í Árbók félagsins fyrir 1900; fyrir nokkrum árum hefði einkennilegt mannvirki fundist í Hörgsdal í Þingeyjarsýslu, er líkur þóttu til, að mundi vera forn«hörgur», og fór Brynjólfur þangað norður til að fá glöggar spurnir af mannvirki þessu, sem hlaða hefir verið byggð ofan á; urðu allmiklar umræður um það, hvort Fornleifa-félagið ætti að fá grafið upp það, sem óraskað er af mannvirki þessu.

Fram var lagður reikningur félagsins fyrir árið 1899 og höfðu engar athugasemdir verið gjörðar við hann.

Formaður skýrði frá að til stjórnar félagsins hefði komið áskorun frá prófessor dr. Finni Jónssyni um verndun fornmenja og kvaðst hann mundi bera sig saman um það mál við umsjónarmann Forngripasafnsins og í samráði við hann mundi stjórn félagsins reyna að gjöra eitthvað til umbóta í því efni.

II. Reikningur

hins ísl. Fornleifafélags 1899.

		kr.	a.
	Tekjur:		
1.	Í sjóði frá fyrra ári	1219	33
2.	a. Tillög og andvirði seldra Arbóka (fskj. 1)	kr. 176,50	
	b. Gjöf frá miss Corn. Horsford	— 5,03	181 53
3.	Styrkur frá Forngripasafninu til að spyrja upp forngripi	100	00
4.	Styrkur úr landsjóði	300	00
5.	Vextir úr sparisjóði til 31/12 '99	34	10
	Samtals:	1834	96
	Gjöld:		kr. a.
1.	Kostnaður við Árbókina 1899 og fylgirit, prentun, hefting og útsending (fskj. 2 a.—f.)	444	05
2.	Greitt Brynjólfi Jónssyni fyrir fornleifarannsóknir (fskj. 3 a.—d.)	184	00
3.	Ýmisleg útgjöld (fskj. 4)	2	46
4.	Í sjóði 31. desembr. 1899:		
	a. í sparisjóði landsbankans	kr. 1037,63	
	b. hjá féhirði	— 166,82	1204 45
	Samtals:	1834	96

Reykjavík 18. júní 1900.

Þórh. Bjarnarson.

III. Félagar.

A Æfilangt¹.

- Ásgeir Blöndal, læknir, Eyrarbakka.
Anderson, R. B., prófessor, Ameríku.
Andrés Félðsted, bóndi, Hvítárköllum.
Ari Jónsson, bóndi á Þverá, Eyjaf.
Árni B. Thorsteinsson, r., landfógeti, Rvk.
Arnlfjótur Ólafsson, prestur, Sauðanesi.
Bjarni Jensson, læknir á Eskifirði.
Björn Guðmundsson, kaupmaður, Rvk 87
Björn M. Olsen, dr., skólastjóri Rvk:
Bogi Melsted cand. mag., Khöfn.
*Brunn, D., kapteinn í hernum, Khöfn.
Carpenter, W. H., próf., Columbia-háskóla Ameríku.
Collingwood W. G. málari, Coniston.
Lancashire, England.
Dahlerup, Verner, c. mag., bókv. Khöfn.
Eggert Laxdal, verzlunarstjóri, Akureyri,
Eiríkur Magnússon, M. A. r., bókavörður,
Cambridge.
*Elmer, Reynolds, dr., Washington.
Fedderson, A. Stampe, frú, Rindungaard
pr. Ringköbing.
Fiske Villard, próf., Florence, Ítalíu.
Friðbjörn Steinsson, bóksali, Akureyri.
Gebhardt, August dr. fil., Nürnberg.
Goudie: Gilbert, F. S. A. Scot, Edinburgh.
*Hazelius: A. R., dr. fil., r. n., Stokk-
hólmi.
Hjörleifur Einarsson, r., próf., Undirfelli.
Horsford, Cornelia, miss, Cambridge,
Massachusetts, U. S. A.
Jóhannes Böðvarsson, snikkari, Akranesi.
Jón Gunnarsson, verzlunarstjóri í Borgarnesi.
- Jón Guttormsson, f. próf. Hjarðarholti.
Jón Jónsson, próf., Stafafelli, Lóni.
Jón Vidalín, kaupmaður, Khöfn.
Jón Þorkelsson dr. fil. r. rektor. Rvk.
Kjartan Einarsson, prófastur Holti.
Kristján Zimsen, kaupmaður, Rvk.
Lárus Benidiktson, prestur, Selárdal.
Löve, F. A., kaupmaður, Khöfn.
Magnús Andrésson, próf., Gilsbakka.
Magnús Stephensen, komm. af dbr. og
dbm., landshöfðingi, Rvk.
Matthías Jochumsson, prestur, Akureyri.
Maurer, Konráð. dr. jur., próf., Geheime-
ráð, München
Muller, Sophus; dr., museumsdirektör,
Khöfn.
*Nicolaisen, N. antikvar, Kristíaníu.
Ólafur Johnsen, yfirkennari. Óðinsey.
Peecock, Bligh, esq, Sunderland.
Phéné, dr., Lundúnum.
Schjöldtz cand. pharm. Óðinsey.
Sighvatur Árnason, alþm., Eyvindarholti.
Sigurður Stefánsson, prestur, Vigur.
Stefán Guðmundsson, verzlunarstjóri
Djúpavogi.
*Storch, A. laboratoríums-forstjóri
Khöfn.
Styffe, B. G. (r. n.) dr. fil., Stokkhólmi.
Torfhildur Þ. Holm, frú, Rvk.
Torfi Bjarnason, skólastjóri í Ólafsdal.
Wendel, F. R., verzlunarstjóri, Þingeyri.
Wimmer, L. F. A., dr. fil., próf., Khöfn.
Þorgrímur Johnsen, f. héraðsl., Rvk.

1) Stjarnan (*) merkir heiðursfélaga.

Þorvaldur Jónsson, héraðsl., Ísafirði.
Þorvaldur Jónsson, prófastur, Ísafirði.

Þorvaldur Thoroddsen, dr., r., Kaupmanna-
höfn

B. Með árstíllagi.

Árni Jónsson prófastur, Skútustöðum.
Amira, Karl v., dr., próf., München 1900.
Arpi Rolf, dr. fil., Uppsölum. 97.
B. B. Postur, Victoria, Brit. Col. Canada.
99.
Björn Jónsson, ritstjóri. Rvík 99
Brynjólfur Jónsson, fræðimaður, Minna-
núpi 99.
Davið Scheving Thorsteinsson, héraðs-
læknir, Stykkishólmi 80.
Eiríkur Briem, prestaskólakennari. Rvík
99.
Finnur Jónsson, dr., Khöfn 1900.
Forngripasafnið í Rvík 99.
Geir Zoëga, dbrm., kaupmaður, Rvík 99.
Gering, Hugo, prófessor, dr., Kiel 96.
Greipur Sigurðsson, bóndi, Haukadal 96.
Guðmundur Hannesson, Galtarnesi, Viði-
dal 98.
Guðmundur Helgason, prófastur, Reyk-
holti 1900.
Guðni Guðmundsson, læknir, Borgundar-
hólmi 85.
Gustafsson, G. A., Filos. licentiat, kon-
servator, Bergen 93.
Halldór Briem, kennari, Möðruvöllum
1900.
Halldór Danielsson, bæjarfógeti, Rvík 99.
Halldór Kr. Friðriksson, r., yfirkennari,
Rvík 99.
Hallgrímur Melsted bókaforður í Rvík 99.
Hallgrímur Sveinsson, r., biskup, R. ík 99.
Hannes Þorsteinsson cand. theol. ritstj.
Rvík 99.
Harrassowitz, Ottó, bóksali, Leipzig 95.
Hauberg, P., r. Museumsinspektör, Khöfn.
Helgi Jónsson, bankaassistent Rvík 96.
Indriði Einarsson, endurskoðari í Rvík 93
Jón Jónsson, læknir, Vopnafirði 99.
Jóhannes Sigfússon, kand. theol., Hafnar-
firði 87.
Jón Borgfirðingur, f. löggæzlum., Akur-
eyri 96.

Jón Jenson, landsyfírréttardómari, Rvík
99.
Jón Þorkelsson, dr. landsskjalavörður,
Rvík 99.
Jónas Jónasson, prestur, Hrafnagili 93.
Jósafat Jónasson, Reykjavík 99.
Kaalund, Kr., dr. phil., Khöfn 99.
Kristján Jónsson, yfirréttardómari, Rvík
99.
Lestrarfélag Fljótshlíðar 95.
Lestrarfélag Austurlandeyinga 96
Magnús Helgason, prestur, Torfastöðum
97.
Møllerup, V. dr. fil., r., Museumsdirektör,
Khöfn.
Mogk E., dr., prófessor, Leipzig 1900.
Montelius, O., dr. fil., Am., Stokkhólmi
95.
Ólafur Guðmundsson, læknir, Stórolfs-
hvöli 81.
Ólafur Ólafsson, prestur, Arnarbæli 81.
Ólafur Sigurðsson, dbrm. í Ási 99.
Páll Briem, amtaður, Akureyri 97.
Páll Melsted, sögukennari, Rvík 99.
Pálmi Pálsson, skólakennari, Rvík 98
Pétur Jónsson, blikkari, Rvík 99.
Pétur J. Thorsteinsson, kaupmaður,
Bildudal 94.
Rygh, Olaf, dr., professor. Kristjaníu 95
Sigfús H. Bjarnarson, konsúll Ísafirði 94.
Sigurður Gunnarsson, prófastur, f. alþing-
ismaður, Stykkishólmi 81.
Sigurður Kristjánsson, bóksali, Rvík 99.
Sigurður Ólafsson, sýslumaður, Kaldaðar-
nesi 1900.
Sigurður Sigurðsson, kennari í Mýrar-
húsum 99.
Sigurður Þórðarson, sýslumaður Arnar-
holti 1900
Staatsbibliothek í München 1900
Stefán Egilsson, múrari, Rvík 84.
Stefán Thorarensen, f. sýslum., Akureyri
97

1) Ártalið merkir að félagsmaðurinn hefir borgað tillag sitt til félagsins fyrir það ár og öll undanfarin ár, síðan hann gekk í félagið.

- | | |
|--|--|
| <p>Steingrímur Thorsteinsson, yfirkennari Rvík 98.</p> <p>Steinordh, J. H. V., theol + fil.dr. (r. n.), Linköping 93.</p> <p>Sæmundur Jónsson, b., Minni-Vatnsleysu 89</p> <p>Tamm, F., A., dr docent, Uppsölum 98.</p> <p>Tryggvi Gunnarsson, bankastjóri, Rvík 98.</p> <p>Valdimar Ásmundsson, ritstjóri, Rvík 99.</p> <p>Valdimar Briem, r., próf., Stóranúpi 99.</p> <p>Valtýr Guðmundsson, dr. fil., docent, Khöfn 97.</p> <p>Þóra Jónsdóttir, frú, Reykjavík 99.</p> | <p>Þórður Thoroddsen, héraðslæknir, Keflavík 80.</p> <p>Þórhallur Bjarnarson, lektor, Rvík 99.</p> <p>Þorleifur Jónsson, prestur, Skinnastöðum 96.</p> <p>Þorsteinn Benediktsson, prestur, Bjarnanesi 98</p> <p>Þorsteinn Erlingsson, ritstjóri, Seyðisfirði.</p> <p>Þorsteinn Jónsson, héraðslæknir, Vestmannaeyjum 99.</p> <p>Þorvaldur Jakobsson, prestur, Sauðlauksdal 93.</p> |
|--|--|



Efnisyfirlit.

Rannsóknir í Rangárþingi sumarið 1899, eftir Brynjúlf Jónsson (Hvítanes bls. 1, Höskuldsgerði bls. 4, Línakrar bls. 4, »Hoftóft» í Fljótshlíð 5, Hellir á Geldingalæk 5, Hellir á Ægissíðu 8, Skáli á Keldum 11.)	bls. 1— 8
Rannsókn í Snæfellsnessýslu sumarið 1899, eftir Brynjúlf Jónsson (Borgardalur bls. 9, Bólstaður bls. 10, Þórsness-dómhringurinn bls. 10, Berserkjahraun bls. 12, Bjarnarhöfn bls 13, Otradalur bls. 14, Salteyrarós bls. 15, Vogar og Kambgarður í Máfahlíð bls. 15, Fróðá bls. 16, Landnám Alfvarinssona bls. 17, Landnám Sigm. Ketilssonar bls. 21, Brenningur og Sölvahamar bls. 25, Þórutóftir á Langholti bls. 26, Undir Axlarhyrnu)	— 9—27
Athugasemd við árbók Fornleifafélagsins 1897	— 27
Fornleifar í Hörgsholti	— 28—29
Haugavað og Böðvarstóftir	— 29—31
Um kenningarnöfn Þórðar godða og Ólafs pá	— 32—34
Athugasemd um Steinrauðarstaði	— 34
Fram	— 35
Um höfðaletur (með myndum), eftir Brynjúlf Jónsson	— 36—42
Yfirlit yfir muni, selda og gefna Forngripasafni Íslands 1899	— 43—46
Skýrsla (ársfundur félagsins bls. 47, Reikningur 1899 bls. 47, Félagatal bls 48—50)	— 47—50
